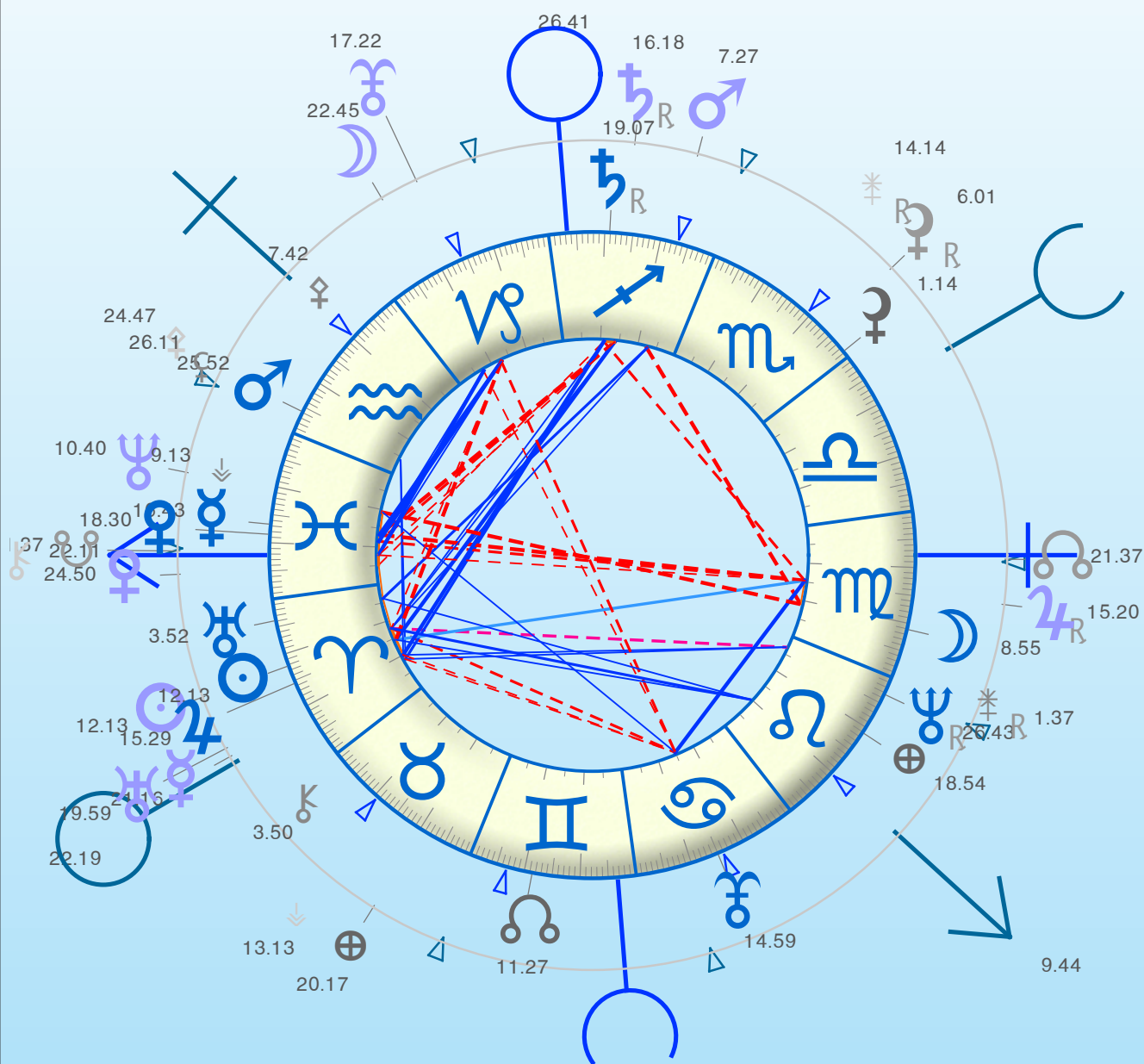


*vo*tre Révolution Solaire



Climat astral annuel

RS 2016

Serge Gainsbourg

**1 avril 2016 à 12h32 TU - Paris 75 France
(naissance 2 avril 1928 à 4h55 - Paris 75 France)**

Textes d'interprétation écrits par Patrick Giani

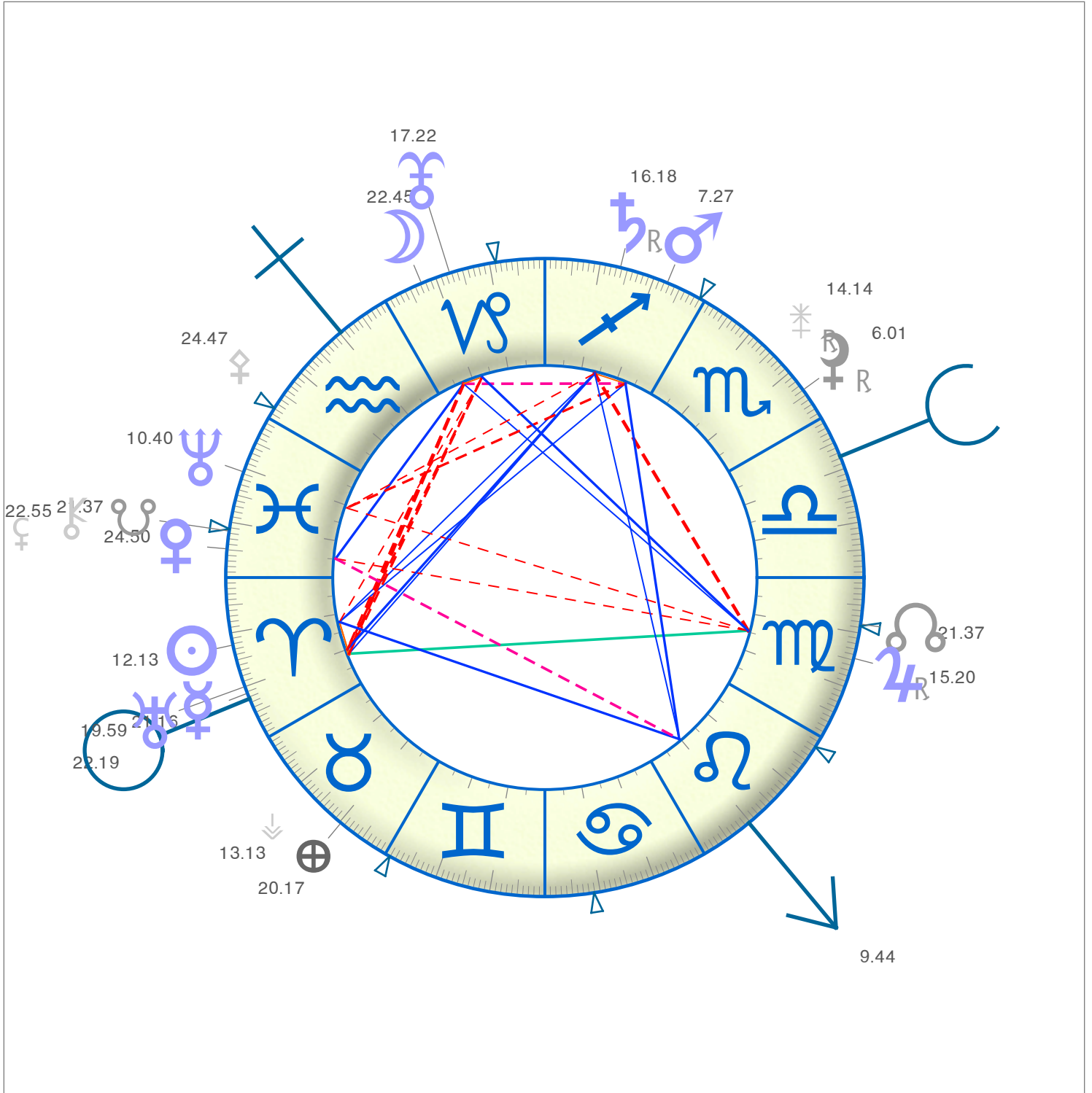
ven. 1/04/2016 12h32 tu

Paris 75 - France (48N50 002E20)

rév. solaire

Serge Gainsbourg

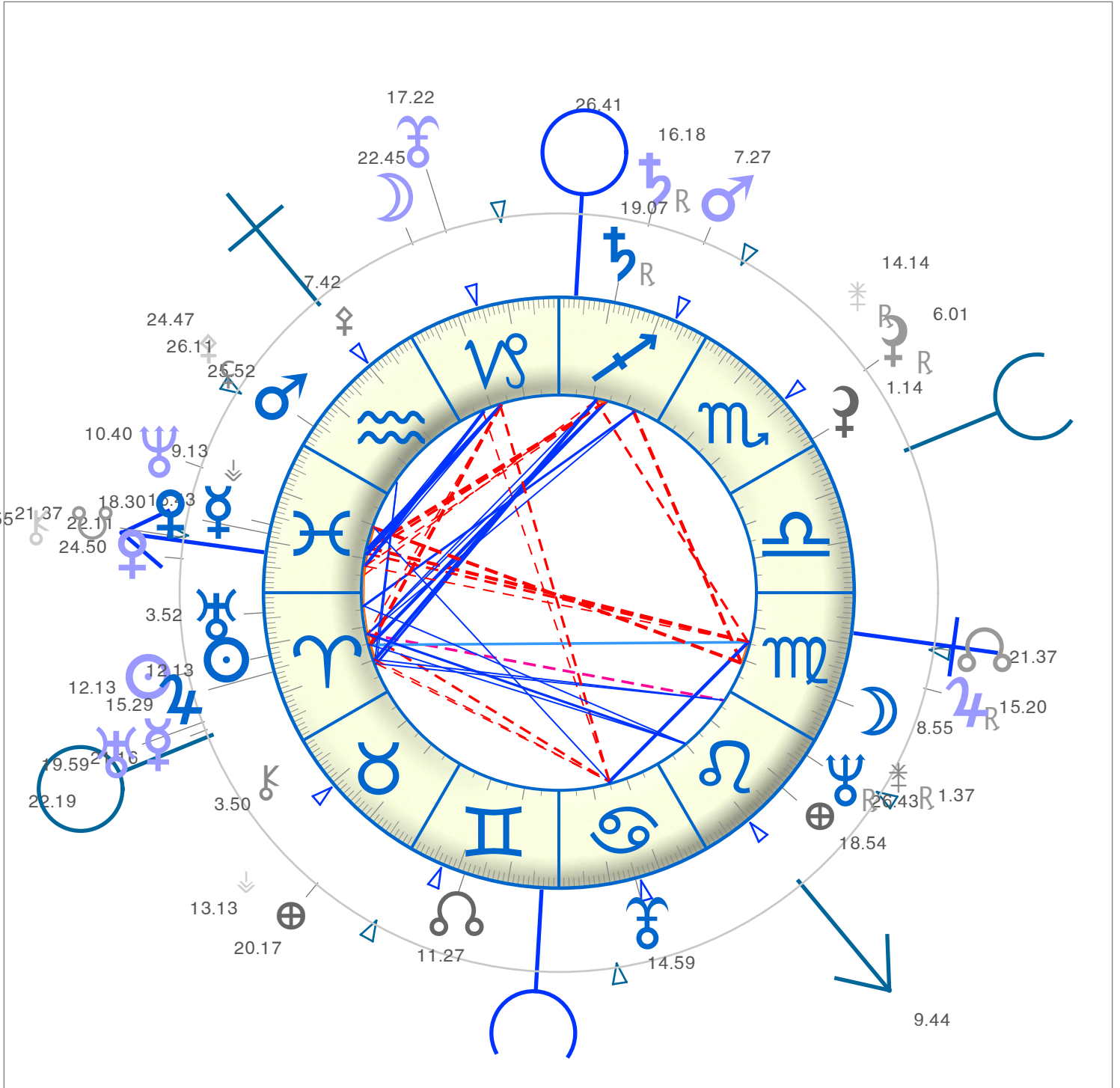
RS 2016



| | | | | |
|----|--------|------|----|----|
| ♈ | 12° 13 | IX | ♁ | ♁ |
| ♉ | 22° 45 | VII | ♂ | ♂ |
| ♊ | 21° 16 | IX | ♃ | ♃ |
| ♋ | 24° 50 | IX | ♄ | ♄ |
| ♌ | 7° 27 | V | ♅ | ♅ |
| ♍ | 15° 20 | II | ♆ | ♆ |
| ♎ | 16° 18 | V | ♇ | ♇ |
| ♏ | 19° 59 | IX | ♈ | ♈ |
| ♐ | 10° 40 | VIII | ♉ | ♉ |
| ♑ | 17° 22 | VII | ♊ | ♊ |
| ♒ | 21° 37 | III | ♋ | ♋ |
| ♓ | 6° 01 | IV | ♌ | ♌ |
| As | 9° 44 | | As | As |
| Mc | 22° 19 | | Mc | Mc |
| ♁ | 20° 17 | X | ♁ | ♁ |

Placidus

| | | |
|------|---|--------|
| As | ♎ | 9° 44 |
| II | ♏ | 27° 56 |
| III | ♐ | 21° 15 |
| IV | ♑ | 22° 19 |
| V | ♒ | 0° 54 |
| VI | ♓ | 8° 52 |
| VII | ♈ | 9° 44 |
| VIII | ♉ | 27° 56 |
| IX | ♊ | 21° 15 |
| Mc | ♋ | 22° 19 |
| XI | ♌ | 0° 54 |
| XII | ♍ | 8° 52 |



| | ☉ | ☾ | ♀ | ♂ | ♃ | ♄ | ♅ | ♆ | ♇ | ♁ | ♂ | ♁ | ♁ | |
|----|-----------|---|---|---|---|---|---|---|---|---|---|---|---|------|
| ♈ | 12° 13' | | | | | | | | | | | | | I |
| ♉ | | | | | | | | | | | | | | II |
| ♊ | | | | | | | | | | | | | | III |
| ♋ | | | | | | | | | | | | | | IV |
| ♌ | | | | | | | | | | | | | | V |
| ♍ | | | | | | | | | | | | | | VI |
| ♎ | | | | | | | | | | | | | | VII |
| ♏ | | | | | | | | | | | | | | VIII |
| ♐ | | | | | | | | | | | | | | IX |
| ♑ | | | | | | | | | | | | | | X |
| ♒ | | | | | | | | | | | | | | XI |
| ♓ | | | | | | | | | | | | | | XII |
| As | ♏ 9° 44' | | | | | | | | | | | | | |
| Mc | ♈ 22° 19' | | | | | | | | | | | | | |
| ☊ | ♈ 20° 17' | | | | | | | | | | | | | |

Serge Gainsbourg (int.)

| | | |
|----|-----------|------|
| ☉ | ♌ 12° 13' | I |
| ☾ | ♌ 8° 55' | VII |
| ♀ | ♋ 16° 43' | XII |
| ♂ | ♋ 18° 30' | XIII |
| ♃ | ♋ 25° 52' | XII |
| ♄ | ♋ 15° 29' | I |
| ♅ | ♋ 16° 18' | V |
| ♆ | ♋ 19° 07' | IX |
| ♇ | ♋ 19° 59' | IX |
| ♁ | ♋ 10° 40' | VIII |
| ♂ | ♋ 17° 22' | VII |
| ♁ | ♋ 21° 37' | III |
| ♁ | ♋ 6° 01' | IV |
| As | ♏ 9° 44' | |
| Mc | ♈ 22° 19' | |
| ☊ | ♈ 20° 17' | |

Placidus (ext.)

| | |
|-----|-----------|
| As | ♏ 9° 44' |
| II | ♏ 27° 56' |
| III | ♏ 21° 15' |
| IV | ♏ 22° 19' |
| V | ♏ 0° 54' |
| VII | ♏ 8° 52' |

Placidus (int.)

| | |
|-----|-----------|
| As | ♋ 22° 11' |
| II | ♋ 10° 35' |
| III | ♋ 6° 50' |
| IV | ♋ 26° 41' |
| V | ♋ 15° 56' |
| VII | ♋ 9° 45' |

LA REVOLUTION SOLAIRE

OU

THEME ANNIVERSAIRE

La Révolution Solaire est une Carte du ciel calculée au moment où le Soleil de l'année revient très exactement à la même position que celle du thème de naissance (à la seconde près). On la nomme aussi "Thème d'anniversaire" parce que ce moment précis de l'année teinte généralement l'année solaire qui suit, c'est-à-dire de la date anniversaire jusqu'à celle de l'année suivante.

L'étude astrologique de votre Révolution Solaire est basée sur l'analyse globale de la carte du ciel du jour et du lieu de l'anniversaire et l'analyse de sa comparaison avec la carte du ciel de naissance (thème natal). Cette superposition des deux thèmes permet d'apporter un éclairage intéressant dans tous les domaines: vie amoureuse, familiale, professionnelle, finances, loisirs, etc.

Complément indispensable de l'étude des transits, la Révolution Solaire permet de préciser dans quels domaines les événements signifiés par les transits planétaires vont se produire.

Nous attirons votre attention sur le fait qu'il est impossible pour une analyse informatique, aussi complète soit-elle, de présenter une synthèse comme pourrait le faire un astrologue professionnel. C'est pourquoi, en dehors d'un contexte, certaines interprétations peuvent vous paraître contradictoires sinon inappropriées. Aussi nous vous invitons à prendre le temps de relire ce document tout au long de l'année afin d'évaluer les correspondances entre votre expérience et les hypothèses multiples proposées par cette analyse astrologique. En faisant ces liens, cette étude vous permettra alors de mieux vous diriger dans les courants de la vie tout en ayant le recul indispensable face aux événements qui jalonnent votre année solaire.

Nous vous souhaitons bonne lecture !

AS

POSITION DE L'ASCENDANT ANNUEL

L'Ascendant de Révolution solaire donne le ton de l'ambiance annuelle, de la date de votre anniversaire jusqu'à l'anniversaire suivant.

Le signe de l'ascendant "annuel" a une importance majeure car il détermine le chemin suivi tout au long de l'année, sur le plan psychologique comme sur le plan des expériences.

AS ♌

Avec un Ascendant de Révolution Solaire en Lion, cette année est favorable à la mise en valeur de vos potentialités, de vos capacités, notamment en ce qui concerne les prises de décision et l'autorité. Vous vous sentez capable de montrer avec assurance ce que vous valez, de rayonner même et avec superbe dans le domaine de vos activités. De même, votre créativité peut être appréciée et reconnue au cours des douze mois de cette Révolution Solaire. Alors, osez! et n'ayez crainte de vous mettre en valeur. Un petit conseil : soignez votre look, il vous servira !

La maison (ou secteur) dans laquelle se situe l'Ascendant de Révolution Solaire détermine dans quel domaine de votre existence il entre en résonance tout au long de l'année.

AS VI

Ascendant annuel en Maison VI natale

L'accent est mis sur la vie quotidienne et la santé, en rapport avec ce qui vient d'être dit. L'année solaire est parfois fastidieuse, fatigante, avec des responsabilités professionnelles et des obligations, même au foyer. C'est généralement une année de dépendance, de manque de liberté d'action, voire d'asservissement à son travail. On peut aussi tomber malade et passer du temps à se soigner. C'est pourquoi il serait sage que vous fassiez un bilan de santé et que vous prévoyiez quelques plages de repos afin de récupérer (relaxation, méditation, cure thermique, par exemple).

Ascendant en aspect harmonique au Soleil annuel

Votre personnalité et votre individualité peuvent trouver un bon terrain d'entente car vous savez accorder à chacune la place qui lui est propre.

Ascendant en aspect harmonique à Mars annuel

Votre individualité et votre façon d'agir sont en harmonie, ce qui aide aux prises de décision et soutient l'épanouissement de votre vie professionnelle.

Ascendant en aspect harmonique à Saturne annuel

Votre individualité peut s'épanouir dans les responsabilités qui vous sont proposées ou dans une ligne de conduite sérieuse.



POSITION DU MILIEU DU CIEL ANNUEL

Dans une Révolution Solaire, le Milieu du Ciel montre comment, durant l'année solaire en cours, se construit la progression sociale ou professionnelle, en positif comme en négatif, et toujours selon les transits en cours. Le signe dans lequel il se trouve montre quels sont les atouts dont vous disposez pour mener à bien vos objectifs.



Milieu du Ciel en Belier

Les objectifs de l'année sont principalement liés à vos activités. Vous avez besoin de viser haut dans ce que vous entreprenez, tout au moins d'arriver au but que vous vous êtes fixé. C'est pourquoi vous gagnez à travailler plus que d'ordinaire, que ce soit dans votre activité professionnelle, par la pratique d'un sport ou celle d'une discipline visant à vous dépasser. C'est parfois une année de renouveau : on monte une entreprise, on commence une nouvelle activité, on adopte une nouvelle façon de vivre ou de façon plus indépendante.

La maison où se superpose le Milieu du Ciel annuel indique dans quel secteur les principaux événements jalonneront ce chemin.

Mc AS

Milieu du Ciel en Maison I natale

Dans cette perspective, vous pouvez agir par vous-même, et orienter votre destinée selon votre volonté, dans la mesure où les transits sont favorables. Si c'est le cas, les aides viennent facilement, vous travaillez pour l'avenir et vous récolterez tôt ou tard les fruits de vos efforts. Les problèmes de destinée ou de situation professionnelle s'imposent d'une façon impérative, et vous devez y faire face.

Mc ♀ ♃

Milieu du Ciel en conjonction à Jupiter natal

C'est grâce à votre générosité ou à votre enthousiasme que vous pouvez parvenir aux buts fixés. Une amélioration, un épanouissement ou une ouverture nouvelle sont possibles. Dans la mesure où vous avez bien préparé le terrain l'an dernier, vous pouvez demander de l'aide aux milieux administratifs ou bancaires.

Milieu du ciel en conjonction à Mercure annuel

Vous mettez tout en oeuvre pour faire valoir votre esprit brillant, votre intelligence créative ou votre sens du commerce. Une très bonne année pour les affaires !

Milieu du ciel en conjonction à Uranus annuel

Les objectifs de l'année sont soumis aux aléas de l'époque actuelle ou sont appelés à changer en cours d'année solaire. Des surprises, agréables ou désagréables selon les aspects à Uranus, sont possibles.



LE SOLEIL DE L'ANNÉE

Etant donné que l'on se base sur le retour du Soleil au même degré du Zodiaque que dans le thème natal pour dresser le thème anniversaire, le Soleil de Révolution solaire ne change jamais de signe.

Son interprétation en secteurs (ou maisons) permet donc de comprendre le rôle qu'il joue dans l'année solaire. Ses aspects aux autres planètes sont également importants : les aspects dissonants montrent de quelle manière il peut être affaibli, les aspects harmoniques de quelle manière il peut être épaulé tout au long de ces douze mois.



Soleil annuel en Maison IX

C'est une année où les problèmes antérieurs peuvent se résoudre. La philosophie, les hautes études, la religion ou les voyages occuperont l'essentiel de l'année. Un voyage est souvent effectué et ouvre des perspectives gratifiantes, plus ou moins positives selon les aspects.

Soleil en aspect harmonique à Mercure annuel

Votre intellect est le plus souvent en harmonie avec votre volonté. Votre vive intelligence, votre mental clair et lucide vous accorde de l'aptitude pour les écrits et tous les moyens de communication. L'un de vos frères ou un ami proche est très présent tout au long de cette année solaire.

Soleil en aspect harmonique à Mars annuel

Vous disposez d'une énergie, d'un courage et d'une confiance en soi qui vous permettent de prendre des initiatives et de les mener à bien. Grâce à votre assurance et votre vigueur, vous pouvez abattre les obstacles aisément. De plus, on vous épaulé dans vos activités: les collègues de travail (et plus particulièrement la gent masculine) vous proposent leur aide.

Soleil en aspect harmonique à Saturne annuel

Vous retrouvez la confiance en vous et une bonne vitalité. Vous pouvez concrétiser soit une création, soit une démarche sociale. Vous pouvez bénéficier de l'aide de personnes haut placées, surtout les personnes plus âgées ou plus mûres que vous.

Soleil en aspect harmonique à Uranus annuel

Votre tempérament nerveux mais original vous donne le goût du changement et de l'aventure, des situations imprévues, des surprises et des voyages. Vous rencontrez des personnes originales et cela vous permet de développer quelque chose de neuf. Le génie créateur qui est en vous, ce qui vous démarque des autres ou ce qui fait votre originalité, peut s'exprimer sans retenue.

Soleil en aspect dissonant à Pluton annuel

Durant cette année solaire, un climat de profond malaise s'installe dans votre vie, lourd et persistant, avec des angoisses et des peurs inexplicables. Un sentiment de révolte ou d'insatisfaction profonde vous habite, votre vitalité décroît et vous avez du mal à conserver votre "self control". Il est nécessaire de vous remettre en question, de lâcher prise par rapport au passé. Au positif, cet aspect peut vous amener à une conscience plus aigüe de votre instinctivité, des zones obscures de votre subconscient.



LA LUNE ANNUELLE

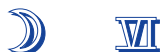
Aussi importante que celle du Soleil dans un thème anniversaire, la position de la Lune renseigne sur la façon dont vous exprimez votre sensibilité, vos émotions et votre humeur tout au long de l'année solaire.

Ses aspects aux autres planètes sont également importants : ils indiquent les éventuelles facilités ou difficultés qui seront rencontrées dans l'année.



Lune en Capricorne

Une année de solitude ou de réflexion sur votre vie sentimentale, avec une attitude de repli ou de discrétion qui peut vous satisfaire mais qui peut ne pas plaire à votre entourage. Allez vous ressourcer à la montagne.



Lune en Maison VI

Elle met l'accent sur le travail et la santé, qui sont considérées comme essentiels tout au long de l'année solaire. Vous pouvez décider de travailler chez vous, ou en famille. Vous avez tendance à vous faire du souci pour des broutilles ou à trop prendre à coeur votre activité. Avec des aspects dissonants, il est conseillé d'établir un bilan de santé durant les mois qui viennent.

Lune annuelle en aspect dissonant à Mercure annuel

Des malentendus peuvent surgir dans vos rapports professionnels car vos idées ne sont pas souvent très claires, ou bien vos états d'âme ne permettent guère le dialogue. Vos idées sont indécisées, aussi ne vous engagez pas trop auprès d'une clientèle ou d'un public.

Lune annuelle en aspect harmonique à Vénus annuelle

Vous vous sentez très proche de votre entourage familial et vous savez être à l'écoute des autres, de leurs préoccupations et de leurs soucis. Une année pour embellir votre intérieur ou offrir des cadeaux à vos proches.

Lune annuelle en aspect harmonique à Jupiter annuel

Vous sentez que l'on vous apprécie, votre famille et votre maison. Vous vous sentez en accord avec les petits enfants, avec votre propre mère. Si vous êtes artiste, cela peut coïncider avec une augmentation de votre production et susciter de votre public un intérêt accru pour vos oeuvres.

Lune annuelle en aspect dissonant à Uranus annuel

Vous pouvez vous heurter souvent aux autres (à la gent féminine en particulier) et devenir cyclothymique. Cet aspect étant parfois perturbant, il est recommandé de vous relaxer très souvent, de vous reconnecter avec les forces de la nature (marche, jogging, jardinage) ou de pratiquer la méditation. Au positif, vous prenez conscience d'une fragilité momentanée de votre psychisme, ce qui vous permet d'exprimer de façon nouvelle votre sensibilité.

Lune annuelle en aspect dissonant à Pluton annuel

Ce transit tend à ramener à votre conscient les peurs et les blocages liés à votre enfance. Généralement il s'agit plutôt de sourdes inquiétudes. Vous pouvez apprendre également, durant ces quelques mois, à contrôler vos émotions en prenant du recul par rapport aux événements, en fouillant votre passé ou votre enfance afin de saisir les véritables raisons de vos peurs ou de vos fantasmes.



MERCURE ANNUEL

Dans un thème anniversaire, la position de Mercure est plus intéressante en maisons qu'en signes. En effet, comme il s'éloigne très peu du Soleil, il est souvent soit dans le même signe que lui, soit dans le signe précédent, soit dans le signe suivant.

Sa position en maisons renseigne sur votre façon de communiquer et d'utiliser votre intellect tout au long de l'année solaire. Ses éventuels aspects aux autres planètes renseignent sur les opportunités ou les difficultés rencontrées durant l'année.



Mercure en Maison IX

Une ouverture de l'intellect sur la philosophie, un enseignement ou des contacts à l'étranger peut amener un enrichissement des connaissances. Il est possible que vous vous déplaçiez en province ou dans un pays étranger pour vos affaires.



Mercure en conjonction au Soleil natal

Cette conjonction est fréquente mais elle ajoute généralement un plus aux capacités à s'exprimer favorablement, à communiquer plus aisément et à faire de bonnes affaires, dans la mesure où les transits de l'année solaire sont harmoniques.



Mercure en conjonction à Jupiter natal

Vos pensées sont essentiellement orientées vers vos capacités d'expansion et les opportunités à saisir pour accéder à un niveau de vie plus satisfaisant. Avec des aspects dissonants, la tentation est grande de tricher ou de bluffer mais vous devez penser aux conséquences...

Mercure annuel en aspect harmonique à Saturne annuel

Vous pouvez accéder à un niveau plus élevé dans le domaine de vos études, ou vous pouvez arriver dans une phase ascendante au niveau des affaires. Vous réfléchissez avec profondeur avant d'agir, surtout sur le plan social, ce qui peut vous ouvrir les portes des administrations ou des pouvoirs locaux. Une personne plus âgée ou plus mûre que vous peut vous y aider.

Mercure annuel en aspect harmonique à Uranus annuel

Vous pouvez accéder à de nouvelles connaissances si vous acceptez les idées novatrices (techniques modernes, électronique, informatique, internet). Cette année est propice à la rencontre de nouveaux amis, à de nouveaux contacts en affaires - le plus souvent en relation avec les pays étrangers - ou bien à un voyage avec un frère ou une soeur, ou un ami proche.

Mercure annuel en aspect dissonant à Pluton annuel

Vos conceptions du monde peuvent être mises à l'épreuve, les idées noires et les obsessions peuvent devenir fréquentes. Un climat d'angoisse ou de révolte s'installe dans votre subconscient, ce qui peut amener des troubles du raisonnement, des trous de mémoire ou des blocages mentaux. Au positif, vous avez l'occasion de réviser certains concepts de votre intellect devenus obsolètes.



VENUS ANNUELLE

Tout comme Mercure, la position de Vénus est plus intéressante en maisons qu'en signes. En effet, elle est souvent soit dans le même signe que le Soleil, soit dans le signe précédent, soit dans le signe suivant.

Sa position en maisons renseigne sur votre façon d'aimer, sur les valeurs et les goûts que vous adoptez tout au long de l'année solaire. Le cas échéant, les aspects aux autres planètes donnent des précisions sur les facilités ou les contrariétés qui peuvent se présenter tout au long de ces douze mois.



Vénus en Maison IX

C'est une année où l'on cherche un certain épanouissement par l'amour, soit dans un domaine spirituel, soit grâce à un voyage agréable, soit par la rencontre d'une personne étrangère ou d'origine étrangère.



Vénus en conjonction à l'Ascendant natal

La vie affective - ou la vie artistique - occupe le devant de la scène, et vous irradiez une aura positive, dans la mesure où nul aspect dissonant ne lie Vénus dans la Révolution solaire.



Vénus en conjonction à Mercure natal

Les sentiments et les affaires du coeur flirtent avec le mental, si bien que vous pouvez vivre des amours platoniques ou bien mélanger amour et intérêt. Donc, prudence...



Vénus en conjonction à Vénus natale

Les sentiments et les affaires du coeur de l'année se vivent dans le sens de la Vénus natale: mais vous pouvez les vivre différemment si vous pensez à rester lucide et... aimable dans le plein sens du terme.

Vénus annuelle en aspect dissonant à Jupiter annuel

Guère enthousiaste et aimable, vous avez tendance à bouder ou à revendiquer. L'insatisfaction ressentie peut vous pousser à exiger plus d'attention, plus d'amour de la part de votre partenaire afin de l'éprouver. Attention aux retours de bâtons ! Sur le plan pécuniaire, vous dépensez à tort et à travers.

Vénus annuelle en conjonction au Noeud Sud annuel

Cet aspect favorise les retrouvailles karmiques, mais il s'agit le plus souvent d'amours du passé que l'on doit revivre à différents niveaux. On peut ainsi retrouver une personne que l'on a aimée dans une autre vie. Celle-ci n'est pas obligatoirement votre mari ou votre femme de "jadis" mais, par exemple, une personne que vous n'aviez pu aimer à cause des circonstances de l'époque. Cependant, cela ne veut pas dire que cette personne est la femme ou l'homme de votre vie ; il est important de garder à l'esprit que reproduire les schémas du passé ne fait guère évoluer...



MARS ANNUEL

Le Mars annuel montre de quelle façon vous pouvez utiliser votre dynamisme, votre énergie physique, votre esprit d'initiative ou votre combativité, tout au long de l'année solaire. Ses aspects aux autres planètes sont également importants : les aspects dissonants montrent de quelle manière les obstacles peuvent se présenter, les aspects harmoniques de quelle manière vos initiatives ont le plus de chance d'aboutir.



Mars en Sagittaire

C'est une année où l'on a besoin de faire beaucoup de choses. Les activités en rapport avec le sport, les voyages, les organisations de stages ou de congrès sont facilitées.



Mars en Maison V

Cette année vous avez peut-être envie de vous occuper de vos enfants, aussi veillez à ne pas trop être sévère avec eux. Vous prenez plaisir à travailler, surtout si c'est vous qui créez ou qui menez le jeu.



Mars en conjonction au Noeud Sud natal

Même si elles présentent certaines difficultés, les initiatives que vous prenez vous permettent de régler certaines choses du passé ou de revivre des expériences afin de les dépasser.

Mars annuel en aspect dissonant à Saturne annuel

C'est une année où vous ne supportez guère l'autorité, où vous prenez les conseils que l'on vous donne comme des remontrances. Vous ressentez également un certain affaiblissement, du découragement, ou vous ne vous sentez pas à la hauteur de vos tâches, lesquelles vous semblent comme imposées.

Mars annuel en aspect dissonant à Neptune annuel

Vous éprouvez la confusion ou la contradiction dans le domaine de vos activités. Vous aspirez à quelque chose de plus conforme à vos idéaux mais dans le même temps vous ne voyez pas très bien quoi, et surtout comment opérer le changement. Il est nécessaire de ne pas vous emballer car vous pouvez soit viser trop haut, soit vous illusionner.



JUPITER ANNUEL

Le Jupiter annuel montre quels sont les éventuels appuis, les chances et protections dont vous pouvez disposer.

Les possibilités d'expansion, les opportunités à saisir sont renseignées par les aspects harmoniques, et réciproquement, les aspects dissonnants indiquent les restrictions ou le manque de chance.



Jupiter en Vierge

Les opportunités de réussite sont liées au travail, que vous cherchez à organiser au mieux. Votre sens de la mesure, du contrôle, et vos capacités dans les domaines intellectuel ou culturel vous permettent de briller efficacement.



Jupiter en Maison II

Les finances sont généralement protégées, vous pouvez donc compter sur des opportunités à saisir dans l'année: chance, promotion, acquis à exploiter. Avec des aspects dissonnants, vous dépensez plus que vous ne gagnez !



Jupiter en opposition à votre Ascendant

La chance n'est pas de votre côté, mais elle pourrait sourire à votre conjoint ou à vos partenaires sociaux. Vous pouvez les envier mais pas les jalouser. Sur le plan pécuniaire, attention aux dépenses exagérées !



Jupiter Conjoint Lune natale

Cette position de Jupiter amène souvent un épanouissement familial. Selon les particularités de votre Lune natale, vous pouvez espérer un agrandissement du patrimoine, une opportunité de déménagement, un heureux événement ou, au contraire, des ennuis avec les banques, des dépenses pour la maison ou des excès d'humeur menant à la cyclothymie.



Jupiter en opposition à votre Mercure natal

Même si vous pensez que des alliances sont favorables sur le plan financier, ce n'est peut-être pas une bonne année pour vous lancer dans une affaire nouvelle ou nécessitant votre participation financière. Mais si des aspects harmoniques viennent minimiser cette tendance, alors laissez agir votre conjoint ou vos partenaires sociaux.



Jupiter en opposition à votre Vénus natale

L'insatisfaction ressentie durant cette année solaire dans le domaine sentimental peut vous prédisposer aux excès ou aux caprices. Vous avez tendance à exiger plus d'attention, plus d'amour, plus de preuves de son affection à votre partenaire. Vous pourriez aussi dépenser à tort et à travers car vous comblez le manque.



Jupiter en carré à votre Saturne natal

C'est une période de blocage sur le plan social qui s'annonce. Les milieux administratifs ou bancaires sont source d'ennuis, les supérieurs hiérarchiques semblent vous déconsidérer et les rapports avec la loi sont des plus problématiques. Il est préférable de ne rien exiger, et éviter de faire des dépenses inutiles.



Jupiter en sextile à votre Pluton natal

Vous adoptez une plus grande lucidité par rapport à vos instincts. Durant cette période, vous prenez conscience des forces parfois obscures de votre nature. Au positif et bien canalisé, ce transit peut vous rendre plus psychologue.

Jupiter en aspect dissonant à Saturne annuel

Bien que cet aspect entre deux planètes lentes concerne tous ceux qui sont nés à la même saison que vous, une période de blocage sur le plan social est à prévoir, aussi est-il préférable de ne rien exiger et de ne rien forcer durant cette période. Profitez-en pour régler les factures en retards et faire vos comptes (voyez dans quelles maisons sont situées ces deux planètes afin de vous faire une idée plus précise de cet aspect annuel).

Jupiter en aspect dissonant à Neptune annuel

Bien que cet aspect entre deux planètes lentes concerne tous ceux qui sont nés à la même saison que vous, un certain manque d'objectivité ou de la crédulité peuvent faire de vous une proie de choix pour les "vendeurs de vent" (escrocs, vendeurs de drogues, de paradis, etc.). Sur un plan plus personnel, vous dépensez au-delà de vos moyens ou vous éprouvez beaucoup de difficultés pour rembourser vos dettes (voyez dans quelles maisons sont situées ces deux planètes afin de vous faire une idée plus précise de cet aspect annuel).

Jupiter en aspect harmonique à Pluton annuel

Bien que cet aspect entre deux planètes lentes concerne tous ceux qui sont nés à la même saison que vous, il vous donne le sens des affaires et un "flair" des plus subtils. Cela vous permet de surmonter la plupart des pièges et des obstacles qui peuvent se présenter sur votre route (voyez dans quelles maisons sont situées ces deux planètes afin de vous faire une idée plus précise de cet aspect annuel).

Jupiter en conjonction au Noeud Nord annuel

Bien que cet aspect entre deux planètes lentes concerne tous ceux qui sont nés à la même saison que vous, vous pouvez bénéficier de l'appui d'amis ou de personnes influentes pour parvenir à une certaine aisance matérielle, ou vivre des moments exaltants en compagnie d'amis sincères (voyez dans quelles maisons sont situés ces deux éléments du thème annuel afin de vous faire une idée plus précise de cet aspect).



SATURNE ANNUEL

Le Saturne annuel précise quels sont les domaines où vous avez le plus d'efforts à faire, les éventuelles difficultés et blocages qui jalonnent l'année en cours. Il montre aussi les occasions d'évoluer socialement, votre rapport à l'autorité, aux pouvoirs administratifs et au temps qui passe...



Saturne en Sagittaire

C'est une période de renaissance, soit grâce à un voyage, soit par une ouverture spirituelle, soit par des rencontres importantes, notamment avec des personnes plus âgées ou plus mûres que soi.



Saturne en Maison V

Cette position oblige à construire sentimentalement, quitte à mettre un terme à une relation peu sérieuse. Vous avez besoin que cela soit durable et sincère. Avec des aspects dissonants, des difficultés avec un enfant sont possibles. Avec des aspects harmoniques, on élabore patiemment une création (enfant, oeuvre, entreprise).



Saturne en trigone à votre Soleil natal

Vous retrouvez la confiance en vous et une bonne vitalité. Vous pouvez concrétiser soit une création, soit une démarche sociale, ou bien vous arrivez dans l'année à un but que vous vous étiez fixé. Des satisfactions sont à espérer sur le plan social ou administratif, vous pouvez bénéficier de l'aide de personnes haut placées. De ce fait, tout ce qui s'élabore durant cette période a toutes les chances d'aboutir et en général de durer dans le temps.



Saturne en carré à votre Ascendant

Durant quelques mois, vous ressentez des tensions avec votre entourage, partenaire comme associés. Vous aurez l'impression que l'on vous juge, que l'on vous teste, que l'on vous critique souvent. En fait, vous avez à reconsidérer votre rapport à autrui et à reformuler votre relation au monde qui vous entoure. Ne jugez pas si vous ne voulez pas que l'on vous juge, et faites preuve d'humilité, ne serait-ce que pendant ces quelques mois...



Saturne en carré à votre Mercure natal

Vous éprouvez de la difficulté à communiquer, peut-être à cause d'une certaine rigidité dans vos propos. Aussi, vous éprouvez le besoin de vous isoler, ce qui peut vous rendre triste ou mélancolique. Vos rapports avec un frère, une soeur ou des amis proches peuvent être problématiques. Vous avez du mal à vous faire comprendre, à faire passer l'information, ce qui peut vous rendre susceptible. Vous vous voyez dans l'obligation de mieux vous organiser, de réfléchir avant d'agir, surtout sur le plan social: tracas administratifs, dettes, factures impayées etc...



Saturne en carré à votre Vénus natale

Vous passez par une période de solitude affective plus ou moins bien vécue. Vous avez l'impression que l'on ne vous aime pas, ou mal, mais c'est vous qui le plus souvent avez tendance à jouer les rabat-joie ou à pratiquer la politique de l'autruche. Cette épreuve affective vous permet en fait de reconsidérer votre façon d'aimer. Au positif, vous mesurez la profondeur réelle de vos sentiments.

Sur le plan pécuniaire, l'argent manque, les pouvoirs administratifs vous réclament leur dû. Faites vos comptes !



Saturne en trigone à votre Jupiter natal

Si vous faites preuve de discipline et de sérieux, vous pouvez obtenir des appuis et consolider vos acquis. Les lois jouent en votre faveur et des prêts à long terme peuvent vous être accordés. Vous pouvez agir avec la loi, légaliser une entreprise ou demander la protection des milieux administratifs et bancaires.



Saturne en conjonction à Saturne natal

Comme cet aspect se reproduit tous les 29 ans, il ne fait que renforcer la signification de la révolution saturnienne : vous faites le bilan des années de votre jeunesse et ce regard lucide sur le passé vous permet d'envisager de construire différemment votre avenir, avec plus de rigueur et de sagesse...



Saturne en conjonction au Noeud Sud natal

Vous avez l'occasion de vous libérer des entraves du passé, mais des pièges liés aux schémas négatifs de votre passé karmique vous attendent. Veillez à ne pas quitter pour autant votre chemin de vie!

Saturne en aspect harmonique à Uranus annuel

Bien que cet aspect mondial concerne tous ceux qui sont nés à la même saison que vous, vous pouvez assurer une fonction d'autorité car votre esprit est à la fois rationnel et réformateur (voyez dans quelles maisons sont situées ces deux planètes afin de vous faire une idée plus précise de cet aspect annuel).

Saturne en aspect dissonant à Neptune annuel

Bien que cet aspect mondial concerne tous ceux qui sont nés à la même saison que vous, une fuite inconsciente face aux responsabilités est possible, pouvant entraîner parfois des abus d'alcool ou de drogues. Gardez les pieds sur terre ! (voyez dans quelles maisons sont situées ces deux planètes afin de vous faire une idée plus précise de cet aspect annuel).

Saturne en aspect dissonant au Noeud Nord annuel

Bien que cet aspect mondial concerne tous ceux qui sont nés à la même saison que vous, socialement c'est le brusque coup de frein, mais si vous avez fait preuve de sérieux ces derniers mois, vous en récolterez les fruits dans l'année solaire (voyez dans quelles maisons sont situés ces deux éléments du thème annuel afin de vous faire une idée plus précise de cet aspect).

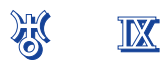


URANUS ANNUEL

Comme cette planète se déplace lentement (un signe du Zodiaque tous les sept ans) nous accordons peu d'importance à sa position en signes et préférons mettre l'accent sur sa position en maisons. Il en sera de même pour Neptune et Pluton. Précisons aussi que pour ces trois planètes, les interprétations des aspects aux planètes natales correspondent à la toile de fond des transits pour des durées pouvant dépasser deux ans. La pertinence de ces interprétations doit donc être relativisée selon les dates de transits. Pour les transits déjà réalisés, il convient de minimiser l'interprétation qui correspond généralement aux conséquences d'événements passés. En revanche, les transits qui se forment dans l'année ont une importance capitale et influencent de façon radicale l'année solaire.

Si vous disposez de l'étude AstroQuick Climat Astral nous vous invitons à faire un rapprochement avec les transits correspondants d'après leurs dates exactes (indiquées en début de paragraphe).

L'Uranus annuel précise quels sont les domaines où vous avez à réactualiser certaines choses, où vous devez vous attendre à des surprises ou à des changements. Il montre aussi de quelle manière vous pouvez vous démarquer des autres et exprimer votre originalité.



Uranus en Maison IX

Vous acceptez de changer vos conceptions de la vie et décidez de repartir sur des bases nouvelles, sur une nouvelle union ou un second mariage. L'occasion de partir à l'étranger pour rompre avec votre passé peut se présenter. Avec des aspects dissonants, surprises désagréables au cours de ce voyage.



Uranus en conjonction au Soleil natal

Vous vous libérez des chaînes ou des habitudes du passé, parfois brusquement mais vous sentez comme une urgence de le faire. Ainsi, l'image du père ou du mari change, cédant la place à une personnalité plus affirmée ou plus indépendante. Cela peut être vécu comme une libération. Avec des aspects dissonants, risque de rupture ou d'accident.



Uranus en sextile à votre Mars natal

Si vous faites quelque peu preuve d'intuition, vous pouvez apporter de la nouveauté dans vos activités, que ce soit grâce aux techniques nouvelles, une méthode de travail plus moderne, ou un nouvel entourage dans votre milieu professionnel.



Uranus en conjonction à votre Jupiter natal

Vous avez besoin de renouveler votre entourage, de placer votre capital différemment, de changer de voie s'il le faut afin de sortir de la routine. Vous décidez de ne pas mettre tous vos oeufs dans le même panier. Un voyage peut en résulter mais il y faut d'autres facteurs.



Uranus en trigone à votre Saturne natal

Un renouvellement heureux de vos possibilités d'élévation ou de promotion s'opère. Une ouverture sur l'avant-garde, l'étranger ou les techniques nouvelles s'avère positive pour votre élévation personnelle. De même, on reconnaît plus facilement votre autorité ou votre savoir, on cherche à construire avec vous.



Uranus en trigone à votre Neptune natal

Vous exprimez naturellement et avec conviction votre foi en vous engageant sans retenue. Votre entourage vous soutient, partage vos idées, ou bien vous évoluez vers une spiritualité assumée. Les voyages au-delà des mers sont l'occasion d'enrichir votre esprit et de comparer vos croyances et vos idéaux à ceux des populations rencontrées. Un idéal peut être atteint.



Uranus en carré à votre Pluton natal

Des changements inattendus ou des bouleversements imprévus peuvent remettre en cause votre instinctivité, votre nature profonde ou les zones d'ombre de votre psyché. Vous avez tendance à vous rebeller intérieurement, mais la plus sage des attitudes est d'accepter la remise en question. Celle-ci concerne votre instinctivité, vos fantasmes ou vos blocages, qui doivent se plier à votre nouveau cadre de vie.

Uranus en aspect dissonant à Pluton annuel

Bien que cet aspect mondial concerne cette année des milliers de personnes, un besoin inconscient de vous rebeller contre toute contrainte et toute autorité aliénante, vous amène parfois à des solutions extrêmes dans votre vie personnelle. Ne lâchez pas la proie pour l'ombre (voyez dans quelles maisons sont situées ces deux planètes afin de vous faire une idée plus précise de cet aspect annuel).



NEPTUNE ANNUEL

Le Neptune annuel montre dans quels domaines vous devez faire preuve de vigilance afin de ne pas stagner dans le flou, les illusions ou l'incertitude. Suivant les aspects, il précise si vous êtes ou non sur la bonne voie et de quelle manière vous pouvez évoluer vers plus de clarté d'esprit ou de spiritualité.



Neptune en Maison VIII

Une année où vous n'êtes pas toujours réaliste dans votre rapport à l'argent. Un changement d'orientation peut se faire dans l'année mais rien n'est bien défini. Avec des aspects dissonants, un décès d'un proche peut attrister, mais également amener une ouverture spirituelle.



Neptune en opposition à votre Lune natale

L'illusion est fréquente, et pour peu que vous vous laissiez aller, vous êtes susceptible de faire pas mal d'erreurs, d'oublis, de méprises sur une direction à prendre ou une personne (de sexe féminin). Attention au risque de dépendance aux drogues ou à l'alcool, aux mirages des amours platoniques ou virtuelles. Avec des aspects harmoniques, vous avez de l'inspiration et vous vous sentez en phase avec la Nature.



Neptune en conjonction à Mercure natal

Votre esprit est soumis à de fréquentes rêveries ou à des idées purement subjectives. Fréquemment “dans la lune”, vous êtes plutôt susceptible de perdre des papiers, vous égarer dans un déplacement ou encore vous faire bêtement escroquer. Revenez sur terre de temps en temps et cultivez le discernement.



Neptune en conjonction à Vénus natale

Vous aspirez à rencontrer ou à vivre un idéal amoureux. Ainsi, vous pouvez tomber sous le charme d'une personne qui correspond à cet idéal. Néanmoins, vous devez relativiser car vous avez tendance à sublimer quelque peu l'être aimé. Attention aux mirages des amours platoniques ou virtuelles. Avec des aspects harmoniques, cela vous amène à considérer l'amour sous son aspect spirituel. Si vous êtes artiste, vos oeuvres seront parmi les plus inspirées de votre carrière.



PLUTON ANNUEL

Le Pluton annuel met l'accent sur les domaines où vous pouvez vous dépasser si vous acceptez de lâcher prise avec les schémas du passé, du conditionnement ou des méandres du subconscient. Il précise aussi quelles sont les transformations, les mutations et les crises par lesquelles vous devez parfois passer pour changer.



Pluton en Maison VI

Une nouvelle orientation donnée à votre vie professionnelle nécessite un changement radical de fonctionnement et cela est difficile. Parfois, vous avez l'impression d'être dans une impasse. Avec des aspects dissonants, risque de maladie.



Pluton en carré à votre Soleil natal

Une nouvelle orientation qui nécessite une transformation radicale de l'ego. Il est nécessaire de vous remettre en question, de laisser derrière vous le passé, accepter également de vous déposséder, matériellement ou sentimentalement. Il s'agit d'une crise intérieure qui vous met à nu et qui débouche sur une métamorphose bien fondée de votre personnalité. Mais dans un premier temps, celle-ci peut s'avérer pénible, avec des hauts et des bas durant lesquels vous paraîtrez parfois sous les plus mauvais aspects de votre personnalité. A vous de travailler sur l'humilité et les vertus essentielles de l'être, vous avez tout à y gagner !



Pluton en sextile à votre Ascendant

Si vous remettez en question votre image ou votre personnalité, vous pouvez utiliser votre charisme ou votre magnétisme de façon positive. Dans quelques temps, vous surprendrez votre entourage et vous vous surprendrez également vous-même !



Pluton en sextile à votre Mercure natal

Ce transit vous permet d'accéder à des raisonnements où l'intuition et le sens psychologique jouent un rôle prédominant. Vous percevez les motivations profondes des personnes que vous rencontrez, le "défaut dans la cuirasse" les faux-semblants. Vous développez un "flair" efficace et parfois déroutant pour votre entourage. Vous pouvez de ce fait réaliser de bonnes affaires, surtout si vous êtes dans le commerce ou dans les métiers de communication.



Pluton en sextile à votre Vénus natale

Un érotisme et un magnétisme particulier se dégagent de vous durant cette période, ce qui vous permet d'avoir une influence non négligeable sur autrui. A vous de l'utiliser de façon positive. Sur le plan financier également, l'opportunisme et le flair dont vous faites preuve peuvent vous faire réaliser de bonnes affaires. Vous devenez plus perspicace et plus opportuniste, ce qui dans vos activités peut se révéler gratifiant.



Pluton en carré à votre Jupiter natal

Votre expansion personnelle est bloquée pour un temps. Votre enthousiasme est freiné et vous ressentez une insatisfaction profonde. Si vous êtes d'une nature gourmande (ceci concerne plusieurs plans), Pluton vous fait réaliser à quel point vous dépendez de vos besoins. En fait vous êtes plus lucide que d'habitude en ce qui concerne vos appétits, qu'ils soient physiques, sociaux ou culturels. Plus que jamais, vous avez besoin de vous autodiscipliner.



POSITION DES NOEUDS LUNAIRES

Si dans le thème natal l'axe des Noeuds lunaires détermine le chemin de vie de chacun, sa voie de réalisation au niveau de l'âme, il n'a pas la même signification dans le thème de Révolution solaire. Seules les superpositions du Noeud Nord et du Noeud Sud avec les planètes du thème natal sont réellement importantes car elles mettent l'accent sur les défis à relever dans l'année (Noeud Nord) et les pièges ou les éventuelles dettes à régler (Noeud Sud).



Noeud Sud en conjonction à l'Ascendant natal

Cette année il faut équilibrer vos rapports avec les autres afin que chacun se sente bien. Même si vous avez tendance à vous révolter ou à vous imposer, soyez à l'écoute de votre conjoint et de vos partenaires sociaux, ce sont eux qui peuvent vous permettre de parvenir à l'harmonie souhaitée.



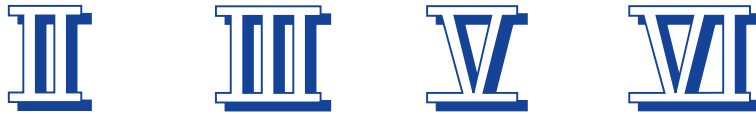
Noeud Sud en conjonction à Mercure natal

Vous avez à réviser certaines leçons apprises lors de votre adolescence ou durant l'apprentissage de votre métier. Ceci dans le but de parfaire vos connaissances afin que votre "programme karmique" se complète. Un frère ou un ami d'enfance peut resurgir dans votre vie, et vous avez ainsi à régler ou à partager certaines choses. Vous renouez là des liens qui méritent que vous vous y intéressiez.



Noeud Sud en conjonction à Vénus natale

Ce transit favorise les retrouvailles karmiques, mais il s'agit le plus souvent d'amours du passé antérieur (parfois de cette incarnation) qui ne sont pas du tout évidentes à vivre. Gardez à l'esprit que reproduire les schémas du passé ne fait guère évoluer. Vous pouvez aussi réviser d'anciennes valeurs, faire renaître en vous une passion ancienne, artistique par exemple.



SUPERPOSITIONS DES MAISONS ANNUELLES AVEC LES MAISONS NATALES

Comme le plus souvent l'ascendant annuel change de signe, les douze maisons (ou secteurs) du thème de Révolution solaire se superposent différemment selon les années avec les douze maisons du thème natal.

Etant donné que les interactions entre ces secteurs sont multiples, ils peuvent donner lieu à différentes interprétations d'ordre événementiel. Ce que vous lirez dans les quatre paragraphes qui suivent n'est donc pas à prendre au pied de la lettre mais cela peut confirmer ou infirmer ce que vous avez lu dans les paragraphes précédents et apporter un supplément d'informations.



Maison II en Maison VI Natale (et Maison VIII en Maison XII natale)

Avec des aspects dissonants des problèmes financiers sont possibles : manque d'argent, dépendance financière importante, dépenses de santé, hospitalisation. Avec des aspects harmoniques, une augmentation dans votre travail est possible. Si l'ésotérisme ou l'occultisme vous passionnent, c'est une année d'études dans ces domaines mais de manière dissimulée ou secrète.

III VII

Maison III en Maison VII Natale (et Maison IX en Maison I natale)

Ces superpositions concernent les problèmes relationnels et de communication avec le conjoint ou les partenaires sociaux: signatures de contrats, ouverture d'un commerce avec l'un des frères ou soeurs, déplacements et démarches professionnelles en couple, etc. Un voyage ou un enseignement peut vous faire évoluer dans le sens d'une plus grande autonomie, ou d'une plus grande lucidité sur votre vie en général.

V VIII

Maison V en Maison VIII Natale (et Maison XI en Maison II natale)

Cette superposition permet de voir comment un amour permet d'évoluer ou apporter des problèmes. Ainsi, si cela est confirmé par d'autres aspects, il peut s'agir de la fin d'un amour, par décès ou après une séparation. Si le thème le souligne, il peut être question de spéculations financières, de faire le bilan de l'argent que l'on doit dépenser, ou d'envisager une autre façon d'en gagner. Les relations amicales peuvent entraîner des remboursements de dettes, faire appel à ses relations pour trouver du travail, etc.

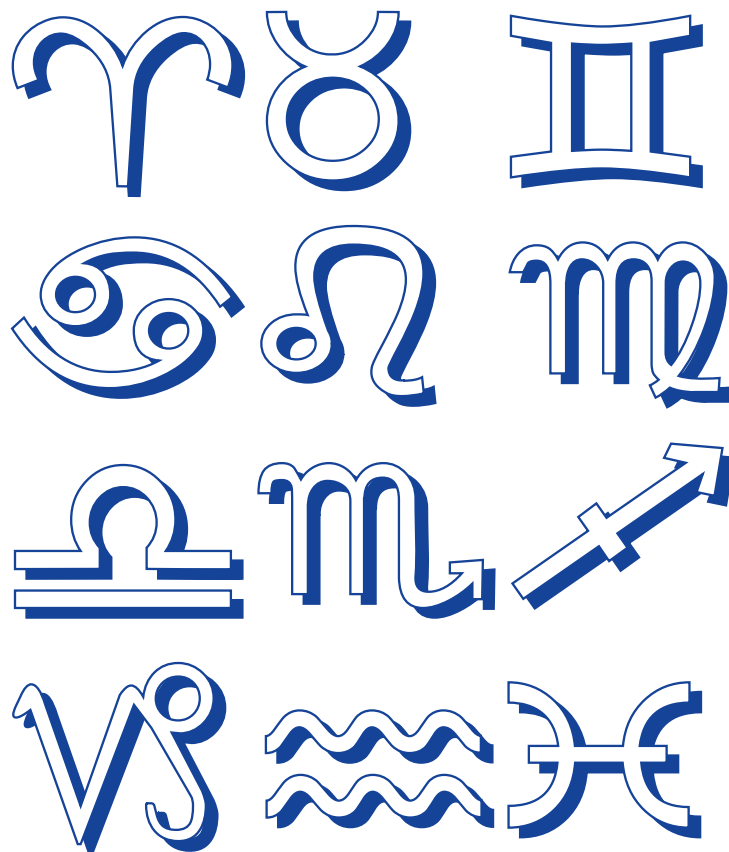
VI MC

Maison VI en Maison X Natale (et Maison XII en Maison IV natale)

Cette superposition permet de voir comment vous devez travailler pour construire socialement votre vie. Une maladie peut perturber la situation professionnelle.

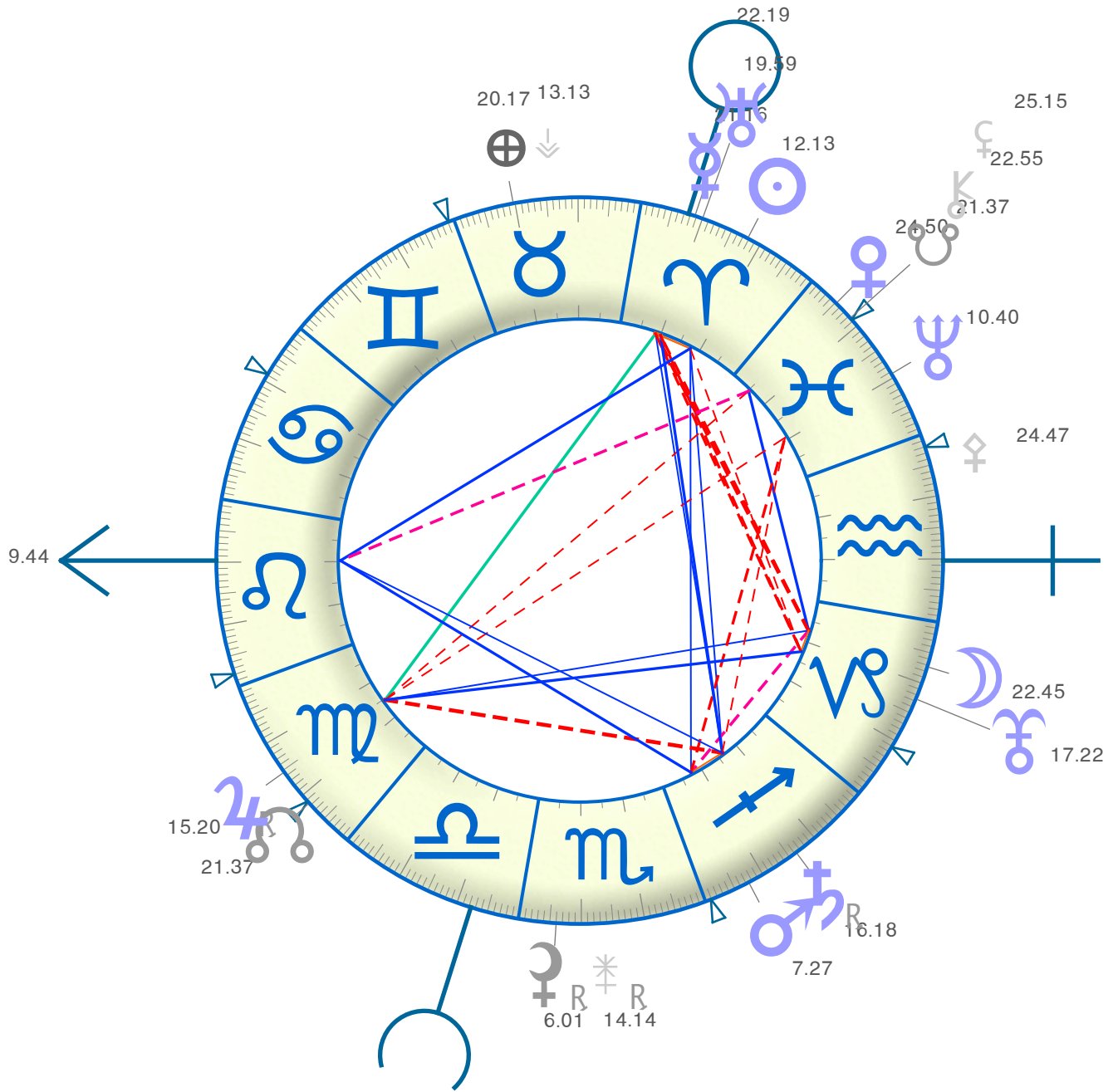
Vous pouvez vous faire des soucis au sujet d'une maison, ou vouloir déménager mais cela est retardé. Vous pouvez vous sentir dans la solitude ou l'isolement.

Nous voici parvenus au terme de cette étude et nous espérons qu'elle vous guide utilement tout au long de votre année solaire. Nous vous convions à la mettre en parallèle avec l'étude des transits afin d'avoir une vision plus complète et précise de votre climat astral.



Tous les textes de cette analyse ont été rédigés par l'astrologue Patrick Giani, auteur de plusieurs livres, dont "Les trois dimensions de votre thème astral" (Ed. Du Rocher), "Maîtrisez votre avenir en positivant vos transits" et "Astrologie karmique : principes de base et pratique" (Ed. De Vecchi).

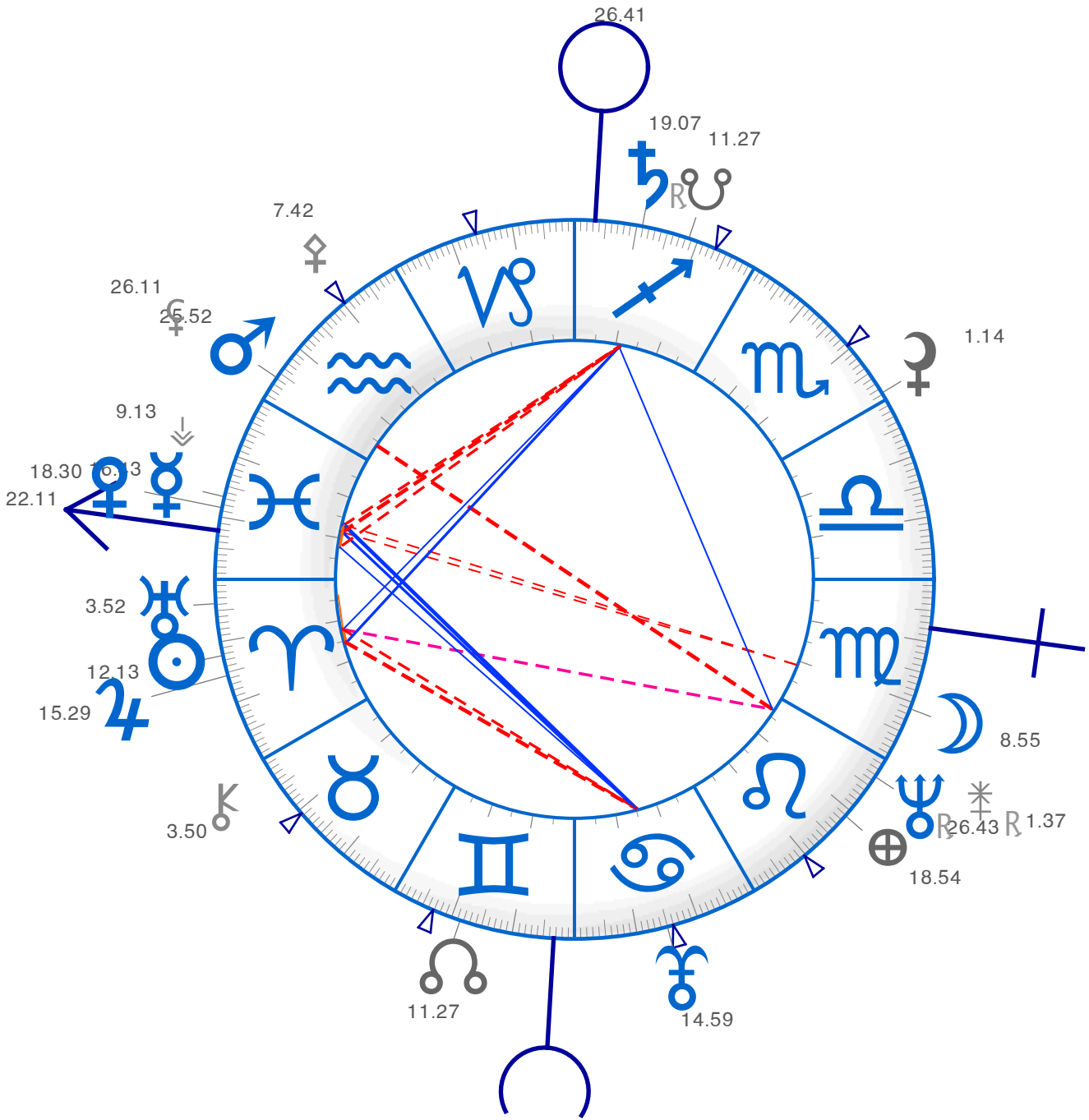
La conception de cette analyse a été réalisée par l'astrologue Daniel Véga, créateur des logiciels AstroQuick et du site www.astroo.com.



| | | | | | |
|----|---|--------|------|----|----|
| ☉ | ♈ | 12° 13 | IX | ☉ | ☉ |
| ☽ | ♎ | 22° 45 | VII | ☽ | ☽ |
| ♃ | ♈ | 21° 16 | IX | ♂ | ♂ |
| ♀ | ♈ | 24° 50 | IX | ♀ | ♀ |
| ♂ | ♐ | 7° 27 | V | ♂ | ♂ |
| ♄ | ♎ | 15R20 | II | ♄ | ♄ |
| ♃ | ♐ | 16R18 | V | ♃ | ♃ |
| ♅ | ♈ | 19° 59 | IX | ♅ | ♅ |
| ♆ | ♈ | 10° 40 | VIII | ♆ | ♆ |
| ♇ | ♎ | 17° 22 | VII | ♇ | ♇ |
| ♁ | ♎ | 21° 37 | III | ♁ | ♁ |
| ♂ | ♎ | 6R01 | IV | ♂ | ♂ |
| As | ♎ | 9° 44 | | As | As |
| Mc | ♈ | 22° 19 | | Mc | Mc |
| ☊ | ♈ | 20° 17 | X | ☊ | ☊ |

Placidus

| | | |
|------|---|--------|
| As | ♎ | 9° 44 |
| II | ♎ | 27° 56 |
| III | ♎ | 21° 15 |
| IV | ♎ | 22° 19 |
| V | ♎ | 0° 54 |
| VI | ♎ | 8° 52 |
| VII | ♎ | 9° 44 |
| VIII | ♎ | 27° 56 |
| IX | ♎ | 21° 15 |
| Mc | ♈ | 22° 19 |
| XI | ♈ | 0° 54 |
| XII | ♈ | 8° 52 |



| | | | | | |
|----|---|---------|------|----|----|
| ☉ | ♋ | 12° 13' | I | ☉ | ☉ |
| ☽ | ♋ | 8° 55' | VI | ☽ | ☽ |
| ♃ | ♋ | 16° 43' | XII | ♃ | ♃ |
| ♁ | ♋ | 18° 30' | XII | ♁ | ♁ |
| ♂ | ♋ | 25° 52' | XII | ♂ | ♂ |
| ♅ | ♋ | 15° 29' | I | ♅ | ♅ |
| ♄ | ♋ | 19° 07' | IX | ♄ | ♄ |
| ♆ | ♋ | 3° 52' | I | ♆ | ♆ |
| ♇ | ♋ | 26° 43' | VII | ♇ | ♇ |
| ♈ | ♋ | 14° 59' | IV | ♈ | ♈ |
| ♉ | ♋ | 11° 27' | III | ♉ | ♉ |
| ♊ | ♋ | 1° 14' | VIII | ♊ | ♊ |
| As | ♋ | 22° 11' | | As | As |
| Mc | ♋ | 26° 41' | | Mc | Mc |
| ♁ | ♋ | 18° 54' | VII | ♁ | ♁ |

Placidus

| | | |
|------|---|---------|
| As | ♋ | 22° 11' |
| II | ♋ | 10° 35' |
| III | ♋ | 6° 50' |
| IV | ♋ | 26° 41' |
| V | ♋ | 15° 56' |
| VI | ♋ | 9° 45' |
| VII | ♋ | 22° 11' |
| VIII | ♋ | 10° 35' |
| IX | ♋ | 6° 50' |
| Mc | ♋ | 26° 41' |
| XI | ♋ | 15° 56' |
| XII | ♋ | 9° 45' |

| | | | |
|---|---|---------|------|
| ♃ | ♋ | 11° 27' | IX |
| ♃ | ♋ | 13° 53' | VIII |
| ♃ | ♋ | 3° 44' | VII |
| ♃ | ♋ | 1° 14' | VII |
| ♃ | ♋ | 3° 50' | I |
| ♃ | ♋ | 26° 11' | XII |
| ♃ | ♋ | 7° 42' | XI |
| ♃ | ♋ | 1° 37' | VI |
| ♃ | ♋ | 9° 13' | XII |