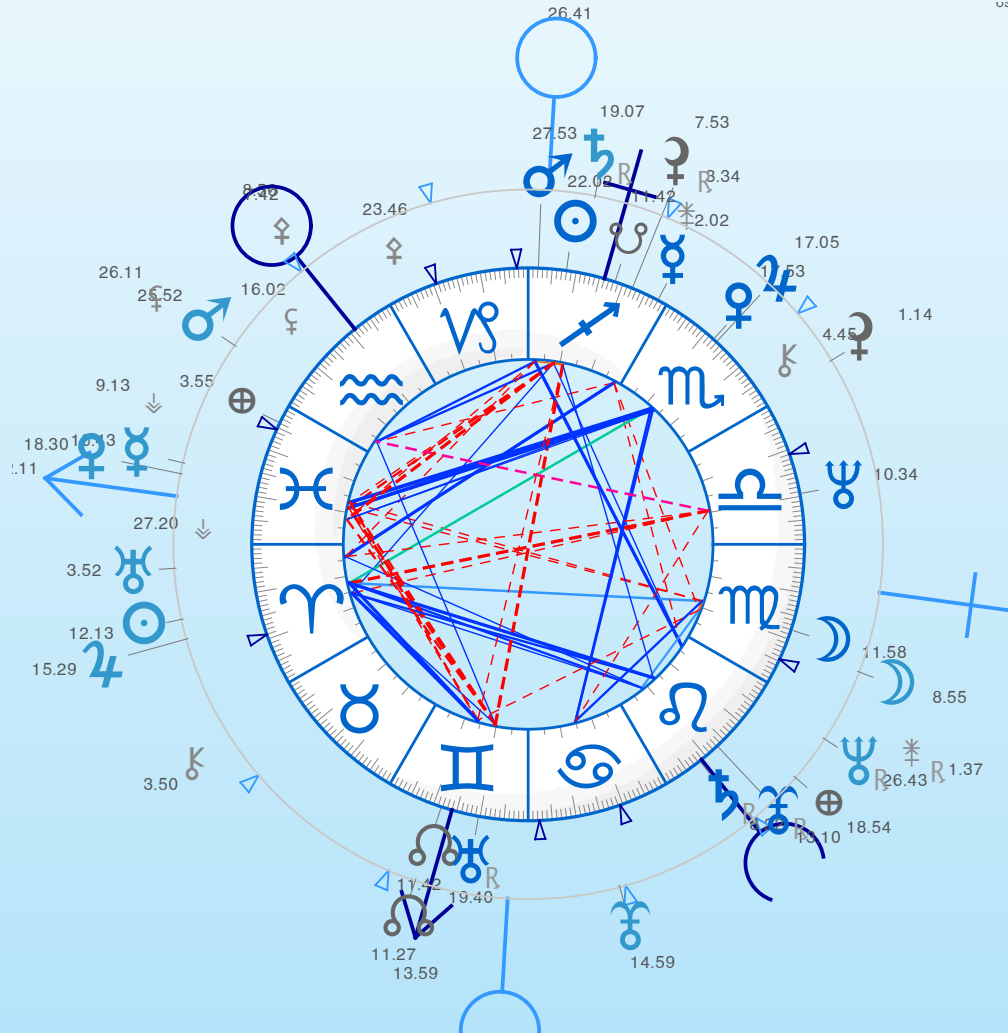


# Votre Synastrie



## comparaison de thèmes

**Jane ~ Serge**

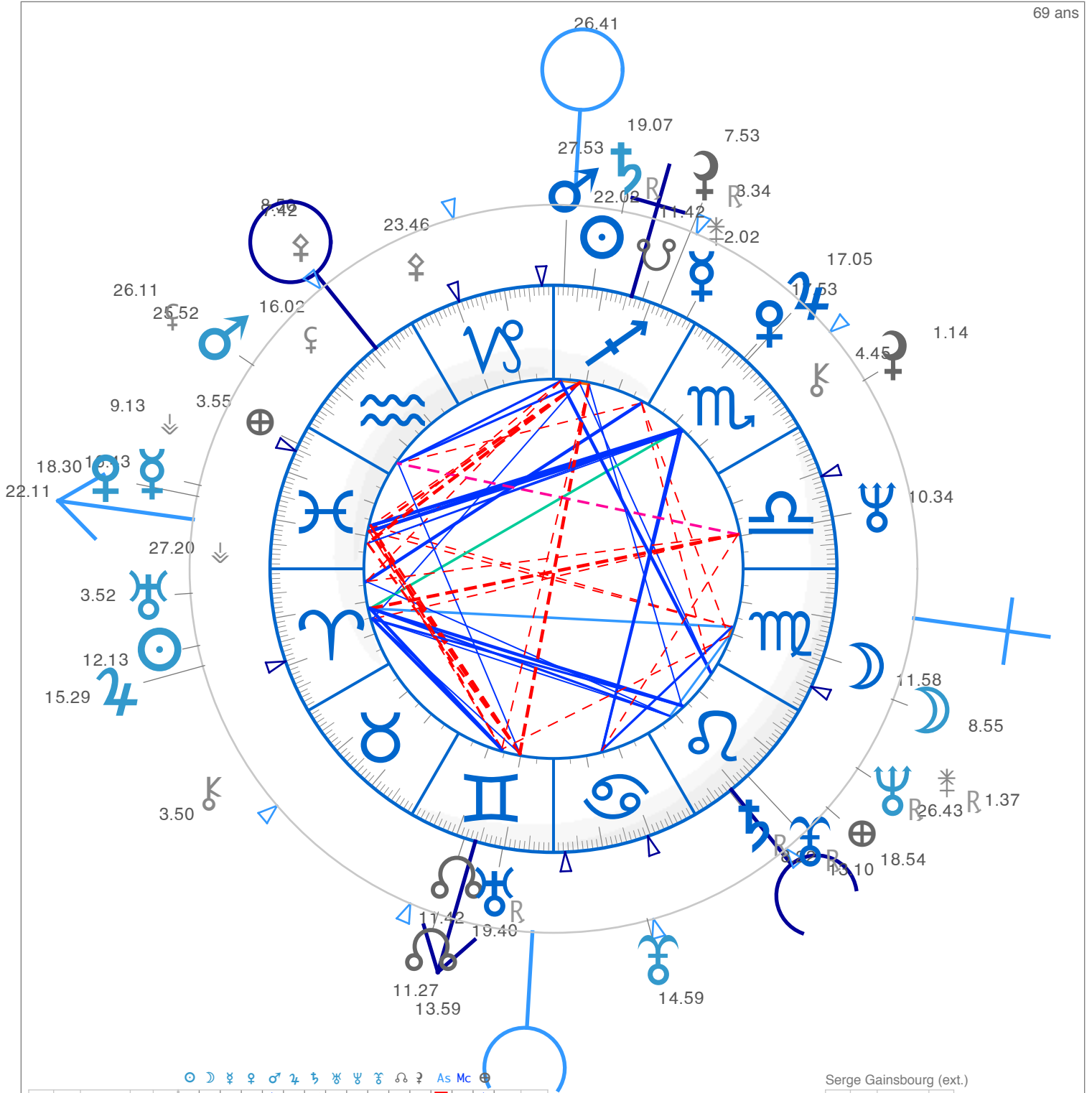
**Jane Birkin**

**samedi 14 decembre 1946 15h15 à London Grande Bretagne (51N30 00W10).**

**Serge Gainsbourg**

**lundi 2 avril 1928 4h55 à Paris 04 France (48N50 00E20).**

*Textes d'interprétation écrits par Patrick Giani*



	☉	☽	♀	♂	♃	♄	♅	♆	♇	♈	♉	♊	♋	♌	♍	♎	♏	♐	♑	♒	♓	♁	♂	♁	♁	
☉	♈	22° 02'	VII	☉																						
☽	♌	11° 58'	V	☽	♂	♂																				
♀	♈	2° 02'	VII	♀																						
♂	♌	17° 53'	VI	♂	±	♂	♂																			
♃	♌	17° 05'	VI	♃																						
♄	♏	8R22	III	♄	♂	♂																				
♅	♌	19R40	I	♅																						
♆	♎	10° 34'	V	♆																						
♇	♏	13R10	IV	♇																						
♁	♌	11° 42'	XII	♁																						
♂	♌	7R53	VI	♂																						
As	♌	13° 59'		As																						
Mc	♈	8° 50'		Mc																						
♁	♈	3° 55'	X	♁																						

Serge Gainsbourg (ext.)

☉	♈	12° 13'	I
☽	♌	8° 55'	VII
♀	♈	16° 43'	XII
♂	♈	18° 30'	XII
♃	♈	15° 29'	I
♄	♈	19R07	IX
♅	♈	3° 52'	I
♆	♏	26R43	VII
♇	♏	14° 59'	IV
♁	♌	11° 27'	III
♂	♌	1° 14'	VIII
As	♌	22° 11'	
Mc	♈	26° 41'	
♁	♏	18° 54'	VII

Placidus (int.)

As	♌	13° 59'
II	♏	2° 21'
III	♏	19° 26'
IV	♏	8° 50'
V	♌	5° 26'
VI	♎	19° 03'

Placidus (ext.)

As	♈	22° 11'
II	♈	10° 35'
III	♌	6° 50'
IV	♌	26° 41'
V	♏	15° 56'
VI	♏	9° 45'

## SYNASTRIE

*Une synastry, ou comparaison de thèmes, est basée sur l'étude des positions réciproques des planètes et maisons de chaque thème astral. L'analyse comparée présente trois aspects généraux:*

*- Les affinités zodiacales de chaque planète personnelle qui permettent de connaître les ressemblances et les différences sur le plan psychologique.*

*- Les positions en maisons comparées qui permettent d'appréhender dans quel champ d'expérience s'exprimeront principalement ces tendances psychologiques.*

*- Les qualités des inter-aspects planétaires - harmonies ou dissonances des rapports angulaires - qui indiquent plus particulièrement les facilités ou les difficultés d'entente, c'est-à-dire ce que l'on nomme communément les "atomes crochus".*

*Nous attirons votre attention sur le fait qu'il est impossible pour une analyse informatisée, aussi complète soit-elle, de donner le détail de la multiplicité des résonances qui peuvent exister en fonction des spécificités de chaque thème astral. La synastry est une étude astrologique très complexe qui nécessite de la part de l'astrologue un esprit de synthèse que ne possède pas l'outil informatique. Néanmoins, l'analyse qui suit vous fournira les éléments essentiels pour une réflexion sur vos affinités, vos complémentarités ou vos éventuelles difficultés d'entente.*

*Il est important de garder à l'esprit que ces généralités ne constituent ni une sentence irrémédiable ni une bénédiction pour votre couple. Au-delà de la façon dont chaque partenaire exprime ses potentialités astrologiques, votre relation dépend avant tout de la volonté d'aimer de chacun. Seul l'amour sincère, associé à la connaissance de vos propres particularités comme de celles de votre partenaire, garantit une relation durable et épanouissante capable de vaincre tous les obstacles...*

*Bonne lecture !*



## Les signes solaires

L'étude des positions solaires permet de voir comment chacun de vous appréhende l'autre dans ses rapports amoureux, selon les caractéristiques de son signe.

La façon d'aimer de votre signe:

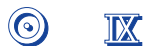


*Jupiter, votre planète, vous octroie de l'enthousiasme, de la générosité et de la loyauté, qualités que vos partenaires apprécient grandement. Il faut dire qu'on ne s'ennuie pas avec vous! Cependant, dans vos relations affectives, vous manquez quelquefois d'objectivité et vous devenez un peu trop autoritaire, réactionnaire, voire tyrannique. En amour, vous vous montrez d'un naturel protecteur et loyal, malgré vos désirs d'aventure et de liberté. Ce qui vous motive c'est de conquérir, en testant l'autre grâce à votre charme ravageur. Par contre, vous êtes assez fidèle... de coeur en tous cas! Mais vous pouvez aussi bien jouer à Roméo sous le balcon de Juliette qu'au boulanger de Raimu, car vous aimez vous dévouer pour la personne qui fait battre votre coeur. Dans ce cas-là, vous ne faites pas dans la dentelle et vous la couvrez de cadeaux. Reconnaissez que vous éprouvez tout autant de plaisir à offrir que votre partenaire n'en éprouve à recevoir. Mais c'est ce côté enfant que l'on aime en vous, cet enfant qui aspire à de grandes et belles amours, comme vous les aimez!*

## La façon d'aimer du signe de Serge Gainsbourg:



*Têtu, instable et parfois naïf, le signe de Serge Gainsbourg est bien connu pour ses emballements amoureux. D'aventures éclairs en coups de foudre sans lendemains, ce signe de Feu ne manque pas d'audace mais il a tendance à croire que rien ni personne ne peut le détourner de l'objet de ses désirs. Son agressivité naturelle peut facilement tourner aux esclandres ou aux disputes mais il a le mérite d'être franc et direct. Manquant souvent de diplomatie, Serge Gainsbourg agit sur des coups de tête mais avec beaucoup de passion, ce que vous appréciez généralement car Serge Gainsbourg répond avec fougue à tous vos désirs. Mais, passé le cap du flirt ou celui des premiers mois de la relation, les siens s'amenuisent rapidement et le Bélier passionné devient moins amoureux. En fait, Serge Gainsbourg aime les défis et, de ce fait, prend beaucoup plus de plaisir dans la phase de conquête ou de reconquête. La maturité aidant, Serge Gainsbourg comprend que sa devise "Qui m'aime me suive" ne lui réussit pas toujours. Le fougueux Bélier apprend alors à aimer vraiment, dans le partage, l'écoute attentive et l'ouverture du cœur.*



### ***Votre Soleil tombe dans sa maison IX***

*Sans doute vous êtes-vous rencontrés lors d'un voyage ou dans le cadre d'un enseignement? Ou grâce à des amis d'origine étrangère? Quoi qu'il en soit, vous accordez beaucoup d'intérêt à sa vision de la vie, que celle-ci soit politique, religieuse ou philosophique.*



### ***Son Soleil tombe dans votre maison XI***

*Sans doute vous êtes-vous rencontrés lors d'une réunion d'amis communs ou dans le cadre d'une association? En tous cas, vous partagez souvent les mêmes projets et les mêmes amis, ce qui promet de belles fêtes en perspective !*



### ***Votre Soleil est carré à son Ascendant***

*Le caractère de Serge Gainsbourg éprouve beaucoup de difficultés à s'accorder avec votre personnalité. C'est pourquoi vous vous chamaillez parfois, soit à cause de vos relations à votre famille, soit à cause de vos déboires professionnels. Essayez de ne pas tout mélanger...*



### ***Votre Soleil est carré à son Mercure***

*Vous vous opposez souvent à Serge Gainsbourg car vous ne partagez pas ses idées ou sa manière de voir les choses. De son côté, les traits de votre caractère ou les particularités de votre personnalité l'irritent, ce qui n'arrange guère votre entente. Si d'autres aspects minimisent cette tendance, vous pouvez vaincre cet obstacle mais il faut privilégier la tolérance et l'ouverture d'esprit...*



### ***Votre Soleil est carré à sa Vénus***

*Votre personnalité éprouve des difficultés pour s'adapter à la façon d'aimer de Serge Gainsbourg. Vos gestes et vos propos paraissent maladroits et vous n'appréciez pas vraiment ses câlins. En outre, vous n'avez ni les mêmes valeurs ni les mêmes goûts. Il faut donc d'autres pôles d'intérêt et d'autres aspects harmoniques à votre Soleil pour que votre couple puisse durer...*



### ***Votre Soleil est sextile à son Mars***

*Votre personnalité est le plus souvent en accord avec les décisions de Serge Gainsbourg: sa combativité et son énergie vous stimulent, surtout lorsque vous agissez ensemble (travail, sport, activités de loisirs). Aussi, vous ne vous ennuyez guère ensemble car vous trouvez toujours quelque chose à faire! Mais pensez aussi aux moments de dilettante!*



### ***Votre Soleil est trigone à son Jupiter***

*Vous savez vous épauler l'un l'autre, vous apporter réconfort et bien-être et conserver un esprit positif. De plus, l'humour occupe une place de choix dans votre relation, ce qui amène régulièrement la Providence. En effet, vous remarquerez que la chance sourit souvent à votre couple (dans la mesure où vous aidez le Ciel par un état d'esprit positif et dynamique).*



### ***Votre Soleil est conjoint à son Saturne***

*Serge Gainsbourg vous épaula sans doute socialement en vous donnant des conseils de prudence et le sens des responsabilités, mais parfois vous ressentez un peu trop son côté rigide ou restrictif. Essayez de contourner cet obstacle en cultivant le sens de l'humour. Ou prenez ses remontrances avec plus de détachement...*



### ***Votre Soleil est trigone à son Neptune***

*Vous partagez ses idéaux ou sa vision de la vie avec beaucoup de bonheur. Vous avez souvent les mêmes goûts sur la musique et l'art en général, ce qui rapproche vos coeurs et vous fait regarder dans la même direction. De plus, vous arrivez sans trop de difficultés aux buts que vous vous êtes fixés ensemble.*



### ***Son Soleil est trigone à votre Saturne***

*La personnalité de Serge Gainsbourg s'accorde le plus souvent avec votre sens des responsabilités. Vous vous épauliez l'un l'autre, surtout lorsqu'il s'agit de construire ou d'élever quelque chose ensemble.*



### ***Son Soleil est en opposition à votre Neptune***

*Vous avez quelquefois l'impression d'être opposés mais en fait vous pouvez être complémentaires. Dans la mesure où chacun évite de mettre l'autre sur un piédestal ou de l'en faire chuter, vous pouvez partager un même idéal.*



### ***Son Soleil est trigone à votre Pluton***

*La personnalité de Serge Gainsbourg s'accorde généralement avec votre côté instinctif. Vous vous entendez bien sur de nombreux points, surtout lorsqu'il s'agit de laisser parler vos corps!*



# AS

## Les Ascendants

Votre Ascendant a lui aussi des préférences amoureuses et indique la façon dont vous vivez vos rapports aux autres, et plus particulièrement vis-à-vis de votre partenaire.

AS ♀

### *Votre Ascendant est en Gémeaux*

*Dans le rapport à l'autre et la vie affective en général, vous êtes très adaptable, avec un tempérament curieux et enjoué. Vous attirez beaucoup par votre côté sympathique et votre sens de l'humour. Mais vous tendez parfois à vous disperser, surtout verbalement, et éprouvez des difficultés à vous concentrer sur les désirs de votre partenaire. Comme vous accordez beaucoup d'importance à la personnalité de votre partenaire, vous pouvez trouver un certain équilibre auprès d'une personne dynamique, franche, gaie, et même rebelle, mais avant tout ayant du caractère !*

Les préférences amoureuses de l'Ascendant de Serge Gainsbourg :

AS ♋

***L'Ascendant de Serge Gainsbourg est en Poissons***

*Dans le rapport à l'autre et la vie affective en général Serge Gainsbourg est assez influençable, susceptible de fuir les responsabilités ou l'engagement. Il lui est souhaitable d'éviter le plus possible de se faire assister car, paradoxalement, Serge Gainsbourg aspire à aider et épauler les autres. En amour, Serge Gainsbourg a sûrement collectionné les passions les plus romantiques ou les amours qui finissaient en... queue de poisson ! Si vous souhaitez éviter les trahisons et les déceptions, sachez toujours maintenir Serge Gainsbourg dans l'objectivité et le discernement. Surtout si vous êtes une personne réaliste, organisée mais ouverte aux mystères de la Vie et... à l'Amour!*

AS III

***Votre Ascendant tombe dans sa maison III***

*Vous avez de l'ascendant sur la façon dont Serge Gainsbourg communique en société. En conséquence, Serge Gainsbourg apprécie les discussions que vous initiez, les petites balades de week-end et les virées entre amis. Vous pouvez aussi l'aider à mieux s'exprimer.*

XI AS

***L'Ascendant de Serge Gainsbourg tombe dans votre maison XI***

*Serge Gainsbourg exerce une certaine influence sur la façon dont vous choisissez vos amis ou vous menez à bien vos différents projets. Mais Serge Gainsbourg doit veiller à rester dans le rôle de conseil et vous aider simplement à élargir votre vision des choses.*



### ***Votre Ascendant est sextile à son Soleil***

*Votre caractère s'accorde le plus souvent avec la personnalité de Serge Gainsbourg. Si nul autre aspect ne vient contrarier celui-ci, on peut dire que vous êtes de bons conseillers l'un pour l'autre et qu'un courant de sympathie mutuelle coule naturellement entre vous deux.*



### ***Votre Ascendant est carré à sa Lune***

*Votre caractère a beaucoup de difficultés à s'accorder avec la sensibilité de Serge Gainsbourg. C'est pourquoi vous avez du mal à accepter ses valeurs familiales ou ses objectifs sur le plan social. De son côté, Serge Gainsbourg trouve que vous avez quelquefois un mauvais caractère.*



### ***Votre Ascendant est carré à son Mercure***

*Votre caractère éprouve beaucoup de difficultés à s'accorder avec la façon de penser de Serge Gainsbourg. C'est pourquoi vous avez du mal à accepter ses idées en matière familiale ou ses objectifs sur le plan social. De plus, vous avez du mal à communiquer. Soyez plus souple...*



### ***Votre Ascendant est carré à sa Vénus***

*Votre caractère a beaucoup de difficultés à s'accorder avec la façon d'aimer de Serge Gainsbourg. Vous n'avez pas souvent les mêmes valeurs ni les mêmes goûts et vous vous heurtez mutuellement. Voyez si d'autres aspects peuvent minimiser celui-ci...*



### ***Votre Ascendant est sextile à son Jupiter***

*Votre caractère s'accorde le plus souvent avec les possibilités d'expansion de Serge Gainsbourg. Si nul autre aspect ne vient contrarier celui-ci, on peut dire que vous savez comment prendre de bonnes décisions ensemble, notamment auprès des organismes bancaires.*



### ***Votre Ascendant est opposé à son Saturne***

*Malgré d'apparentes divergences de vue, vous pouvez être complémentaires. Votre caractère s'accommode assez bien avec les possibilités d'élévation sociale de Serge Gainsbourg: vous savez assumer vos responsabilités, notamment auprès des organismes administratifs ou sociaux, dans la mesure où nul aspect négatif ne vient contrarier celui-ci.*



### ***Son Ascendant est en trigone à votre Jupiter***

*Son caractère s'accorde le plus souvent avec vos possibilités d'expansion. Si aucun aspect dissonant ne vient contredire celui-ci, on peut dire que vous savez comment prendre de bonnes décisions ensemble, notamment auprès des organismes bancaires.*



### ***Son Ascendant est en carré à votre Uranus***

*Le caractère de Serge Gainsbourg éprouve beaucoup de difficultés à s'accorder avec l'originalité de votre tempérament. C'est pourquoi Serge Gainsbourg a du mal à accepter vos fréquents changements de cap. Bref, vous avez souvent l'impression que vous n'êtes pas branchés sur la même longueur d'ondes.*



## La Lune et la vie intime

La Lune est en relation avec vos émotions, votre sensibilité et votre humeur. Elle est également en rapport avec votre imagination érotique et la façon dont vous vous accordez sexuellement avec Serge Gainsbourg.



### *Vous avez tous deux la Lune en Vierge*

*Une certaine timidité et une nature inquiète font de chacun de vous une personne réservée, prudente ou inhibée. Vous aspirez à la tranquillité mais votre mémoire rétentive a tendance à mentaliser la moindre de vos émotions. Sur le plan sexuel, vous avez tous deux besoin de vous sentir en confiance pour vous abandonner aux plaisirs de l'alcôve. Aussi chacun de vous doit obligatoirement faire preuve de patience et de persévérance. Mais une fois la Vierge sage rassurée, la Vierge folle se permet toutes les audaces, et là... chacun de vous doit assurer!*



### *Votre Lune tombe dans sa maison VI*

*Sans doute vous êtes-vous rencontrés dans la sphère professionnelle? En tous cas, Serge Gainsbourg a d'emblée apprécié votre sensibilité ou votre vive imagination. De plus, vous pouvez l'inspirer dans son travail (ou le dévergonder, selon les jours!).*



### **Sa Lune tombe dans votre maison V**

*Serge Gainsbourg apprécie votre façon d'aimer car elle répond le plus souvent à ses désirs les plus intimes. De son côté Serge Gainsbourg vous inspire, ce qui peut exacerber votre créativité. Et si Serge Gainsbourg aime les enfants, votre union sera féconde!*



### **Vos Lunes sont en conjonction**

*Vous vibrez souvent au même diapason, pour les mêmes émotions, les mêmes sensations ou les mêmes désirs; ce qui est un plus, pour la vie sexuelle notamment mais aussi pour les goûts artistiques. Toutefois, vous vivez vos sautes d'humeur également au même moment, ce qui occasionne parfois des disputes, ou tout au moins des climats de tension. Dans ces moments-là, tâchez de rester zen...*



### **Votre Lune est en opposition à son Mercure**

*Votre sensibilité éprouve quelques difficultés à s'adapter à sa façon de communiquer, qui vous irrite parfois. Vous trouvez que Serge Gainsbourg ne comprend pas toujours vos états d'âme et ses remarques vous blessent parfois. Ne les prenez pas trop à coeur et efforcez-vous de capter ses véritables intentions. Qu'est-ce que Serge Gainsbourg cherche à faire passer au juste?*



### ***Votre Lune est en opposition à sa Vénus***

*Votre sensibilité ne s'adapte pas toujours avec sa façon d'aimer, mais vous fantasmez souvent face à son charme et son sex-appeal. De son côté, Serge Gainsbourg apprécie votre imagination dans le jeu amoureux. C'est un peu le jeu du chat et de la souris mais chacun y trouve son compte.*



### ***Votre Lune est sextile à son Pluton***

*Vous êtes très sensible au magnétisme de Serge Gainsbourg, qui sait y faire pour vous faire craquer, surtout sur le plan charnel! Vous trouverez toujours comment renouveler vos désirs communs car vos fantasmes s'accordent bien avec ses pulsions instinctives. Tout au moins au début de la relation...*



## Vénus et les sentiments

L'étude de Vénus, planète de l'amour et de l'union, est essentielle pour appréhender la cohésion de votre relation. Vénus est en rapport avec l'expression de vos sentiments, vos goûts et vos attentes sur le plan affectif.



*Votre Vénus de naissance étant située en Scorpion, vos attractions sont passionnées, impérieuses, immédiates. Vous dégagent naturellement un magnétisme qui attire irrésistiblement. Votre regard mystérieux et troublant, vos rires complices et moqueurs, vos gestes équivoques font de vous une personne experte en séduction. Généralement, vous vous jetez contre toute attente dans l'amour passion aux brûlantes ardeurs, vivez des moments inoubliables avec ferveur, mais reculez dès que vous sentez l'autre s'éprendre de vous. Mais vous savez que l'on peut passer rapidement de l'amour à la haine : discussions orageuses, scènes dramatiques, passion morbide ou perversité, qui mènent inévitablement à la jalousie, que vous fuyez d'ailleurs avec raison. En fait, vous êtes d'une constance émotionnelle remarquable, mais vous ne sauriez vivre sans passion. D'ailleurs, quoi de plus stimulant qu'une dispute ou une rupture? Vous savez tellement y faire pour reconquérir l'être aimé...*



*Ce que Serge Gainsbourg apprécie en vous, c'est votre magnétisme sexuel et l'intensité de vos sentiments. Votre principale qualité est la faculté que vous avez de pouvoir remettre en question vos sentiments, afin de rester toujours authentique.*

Comment Serge Gainsbourg vit sa façon d'aimer:



*La Vénus de Serge Gainsbourg étant située en Poissons, sa façon d'aimer est difficilement compréhensible pour vous. Comment en effet exprimer la profonde, l'insondable qualité d'amour que cette Vénus ressent lorsqu'elle aime? Dans sa relation à l'autre, Serge Gainsbourg est le plus souvent sincère et serviable, incapable de calculer ou de tricher. Et si l'on abuse de son grand cœur, sa Vénus sait pardonner, malgré tout le mal que cela lui fait. Mal comprise ou mal vécue, sa façon d'aimer est trop sentimentale, hypersensible ou irréaliste. De ce fait, elle peut devenir trop dépendante de l'autre et a tendance parfois à le culpabiliser, lui reprochant de ne pas aimer aussi puissamment. Parfois, une telle Vénus dévie vers les amours impossibles, les attachements flous et incertains, les espérances les plus insensées.*

*En fait, sa tendance romanesque fait de cette Vénus une éternelle âme en peine, en quête de l'amour salvateur et rédempteur, capable du don de soi le plus généreux. Mais elle souffre quelquefois de ne pouvoir offrir son amour à tous ceux qui en ont besoin. Elle possède une grande générosité du cœur, des dons réels de guérisseur ou des pouvoirs curatifs naturels. Si Serge Gainsbourg est en mal d'amour rédempteur, sa Vénus peut donc les exploiter, pour le plus grand bien de son âme.*



### ***Votre Vénus tombe dans sa maison VIII***

*Vous êtes très sensible à son sex-appeal, et celui-ci fait naître en vous une irrésistible envie de faire l'amour à chaque fois que vous êtes entre ses bras. De plus, vous lui portez chance dans les affaires, ce qui ajoute un plus à votre couple...*



### ***Sa Vénus tombe dans votre maison XI***

*Sans doute vous êtes-vous rencontrés lors d'une réunion d'amis communs ou dans le cadre d'une association? En tous cas, vos amis apprécient le charme ou les talents artistiques de Serge Gainsbourg, ce qui est tout à votre honneur!*



### ***Vos Vénus sont en trigone***

*Vous prenez beaucoup de plaisir ensemble car chacun sait répondre aux besoins de l'autre, tant sur le plan sexuel que dans la relation amoureuse. De plus, vous partagez le plus souvent les mêmes valeurs, les mêmes goûts (artistiques, notamment) et vous savez adapter votre façon d'aimer à la sienne en privilégiant l'harmonie et l'écoute.*



### ***Votre Vénus est trigone à son Ascendant***

*Le caractère de Serge Gainsbourg s'accorde le plus souvent avec votre façon d'aimer. Serge Gainsbourg sait comment éveiller vos sentiments et... répondre à votre besoin de câlins lorsque vous lui en demandez!*



### ***Votre Vénus est trigone à son Mercure***

*Votre façon d'aimer s'adapte le plus souvent à sa façon de communiquer. L'entente est aisée: Serge Gainsbourg comprend vos goûts et en tient compte dans ses propos et gestes. De plus, vous pouvez réaliser de bonnes affaires ensemble, surtout si vous travaillez dans le commerce.*



### ***Votre Vénus est trigone à son Pluton***

*Votre manière d'aimer apprécie le magnétisme et le savoir faire de Serge Gainsbourg, surtout sur le plan sexuel. Une caresse savante de sa part suffit à vous émoustiller. Aussi, votre couple a toutes les chances de faire durer et de renouveler souvent les désirs de l'un et de l'autre.*



### ***Sa Vénus est en trigone à votre Jupiter***

*Vous savez généralement maintenir la bonne humeur dans votre couple et vous aménager de bons moments ensemble. De plus, Serge Gainsbourg apprécie grandement votre générosité et cela satisfait son côté sentimental.*



### ***Sa Vénus est en carré à votre Uranus***

*La façon d'aimer de Serge Gainsbourg ne s'accorde pas avec votre instabilité et votre caractère indépendant. C'est pourquoi vous frisez souvent la rupture. Voyez si des aspects harmoniques de vos planètes à sa Vénus minimisent cette tendance.*



## Mercure et l'Amitié

En couple, l'amitié est également importante. Mercure est en rapport avec vos facultés d'expression et votre façon de communiquer avec Serge Gainsbourg. L'étude de cette planète permet ainsi d'évaluer votre degré d'entente et de complicité sur le plan amical.



### ***Votre Mercure de naissance est en Sagittaire***

*Votre diplomatie et votre générosité sont très appréciées par Serge Gainsbourg. Vous appréciez les récits d'aventure et vous documentez sur les voyages, même si vous ne partez que rarement. C'est la philosophie qui retient le plus votre attention, cette science humaine qui allie désir de s'instruire, élévation de la pensée et évasion. Vous gagnez à voyager plus souvent, votre esprit d'aventurier ayant besoin de grands espaces pour s'exprimer. Chez vous le sens de l'amitié est lié à celui de l'aventure: voyages, moto, équitation, etc.*

## Le Mercure de Serge Gainsbourg



### ***Son Mercure de naissance est en Poissons***

*Serge Gainsbourg possède une puissante imagination et des facultés psychiques à développer. Son esprit est subtil, souple, capable de l'esprit d'analogie et de synthèse, ce qui l'oriente très jeune vers la réflexion philosophique, la littérature ou encore l'ésotérisme. Chez Serge Gainsbourg le sens de l'amitié est essentiel, mais son intellect peut paraître quelque peu trompeur ou utopique. Une certaine tendance aux illusions et à la superstition peut également faire dériver son mental vers l'abstraction ou les croyances naïves, aussi vous gagnez à avoir les pieds sur terre !.*



### ***Votre Mercure tombe dans sa maison VIII***

*Vous saisissez intuitivement ce que Serge Gainsbourg n'arrive pas à formuler, ou préfère occulter. C'est pourquoi quelquefois Serge Gainsbourg vous trouve un brin intrusif. En revanche, votre capacité à deviner ses préférences sexuelles doit certainement lui convenir...*



### ***Son Mercure tombe dans votre maison XI***

*Votre relation a sans doute débuté par une belle amitié. C'est pourquoi vous vous inquiétez de son avis pour choisir vos amis ou mener à bien vos différents projets. Veillez toutefois à ce que Serge Gainsbourg reste dans son rôle de conseiller.*



### ***Votre Mercure est en carré à sa Lune***

*Votre façon de communiquer éprouve souvent des difficultés pour s'adapter à sa sensibilité. Serge Gainsbourg trouve votre esprit trop compliqué ou trop nerveux, et ses états d'âme vous désorientent parfois. Aussi, évitez toute discussion trop épineuse...*



### ***Votre Mercure est trigone à son Uranus***

*Vous pouvez épauler efficacement Serge Gainsbourg dans ce qui fait son originalité car votre intellect est en phase avec son génie créateur. Serge Gainsbourg ne manque pas d'idées car vous savez comment vous stimuler l'un et l'autre.*



### ***Son Mercure est en trigone à votre Jupiter***

*Serge Gainsbourg peut vous épauler efficacement et favoriser votre expansion personnelle car son intellect est en phase avec votre enthousiasme naturel. Vous pouvez donc faire des affaires en vous stimulant l'un et l'autre.*



### ***Son Mercure est en carré à votre Uranus***

*Serge Gainsbourg trouve que votre tendance à la dispersion, à changer d'avis sans arrêt, altère la qualité de vos échanges. Evitez les joutes verbales stériles et voyez si des aspects harmoniques de vos planètes à son Mercure peuvent minimiser cette tendance.*



## Mars et le désir

Symbole de virilité et d'action, la planète Mars est liée à l'expression du désir et la volonté de conquête. Pour les femmes, elle représente l'homme en tant qu'amant et pour les hommes la manifestation du désir sexuel.

L'expression de votre désir



### ***Votre Mars de naissance est en Sagittaire***

*Vos activités peuvent concerner l'étranger, les voyages ou la fondation de sociétés à caractère international. Les grandes actions, les entreprises à grande échelle vous sont souvent inspirées par un certain esprit de conquête. Cependant, vous gagnez à modérer votre témérité, votre imprudence, et vos excès dans l'effort.*

*Sur le plan sexuel, le désir chez vous est souvent lié à l'ambiance du moment et à l'aventure. Rien de plus stimulant pour vous qu'un voyage en amoureux ou une chambre d'hôtel, même à deux pas de votre domicile...*

L'expression du désir de Serge Gainsbourg:



***Son Mars de naissance est en Verseau***

*D'un tempérament nerveux et spontané, Serge Gainsbourg aime se battre sur plusieurs fronts à la fois, et pour une noble cause si cela est possible. Serge Gainsbourg éprouve une certaine attirance pour les professions où règne l'esprit d'équipe, ou à buts humanitaires.*

*Sur le plan sexuel, son désir est souvent imprévisible. Une fête chez des amis, un déjeuner d'affaires un peu arrosé, et voilà Serge Gainsbourg capable de séduire la première personne qui passe ! Mais si vous vivez en couple, vous rentrerez très vite à la maison en... sa compagnie !*



***Votre Mars tombe dans sa maison X***

*Votre dynamisme peut inciter Serge Gainsbourg à réussir socialement. De plus, vous lui êtes souvent de bon conseil car vous avez un esprit de battant, de conquérant, qui motive ses initiatives.*



***Son Mars tombe dans votre maison X***

*Son dynamisme peut vous inciter à réussir socialement. De plus, Serge Gainsbourg est souvent de bon conseil avec son esprit de battant, de conquérant, qui motive vos initiatives.*





### ***Vos Mars sont en sextile***

*Vous prenez des décisions ensemble et vous savez partager les tâches (ménagères entre autres) équitablement. Vos actions communes sont productives et bien dirigées, c'est pourquoi vous formez un bon tandem, efficace et stimulant, qui sait faire la différence entre vitesse et précipitation.*



### ***Son Ascendant est en carré à votre Mars***

*Le caractère de Serge Gainsbourg a beaucoup de mal à s'accorder avec votre façon d'agir. C'est pourquoi Serge Gainsbourg a du mal à accepter vos décisions en matière familiale ou vos propres objectifs sur le plan social. Evitez à tout prix les disputes.*



### ***Votre Mars est en conjonction à son Saturne***

*Vous ressentez parfois crûment l'esprit dominateur ou critique de Serge Gainsbourg. De ce fait, quelquefois vous ne vous sentez pas vraiment à la hauteur des tâches qui vous incombent. Serge Gainsbourg devrait essayer de se mettre à votre place et réaliser que vous avez parfois besoin de compliments ou d'encouragements.*



### ***Votre Mars est en trigone à son Neptune***

*Votre façon d'agir s'accommode généralement du côté idéaliste ou mystique de Serge Gainsbourg. De plus, vos initiatives sont généralement en accord avec son riche imaginaire, ce qui favorise votre entente dans le domaine artistique.*

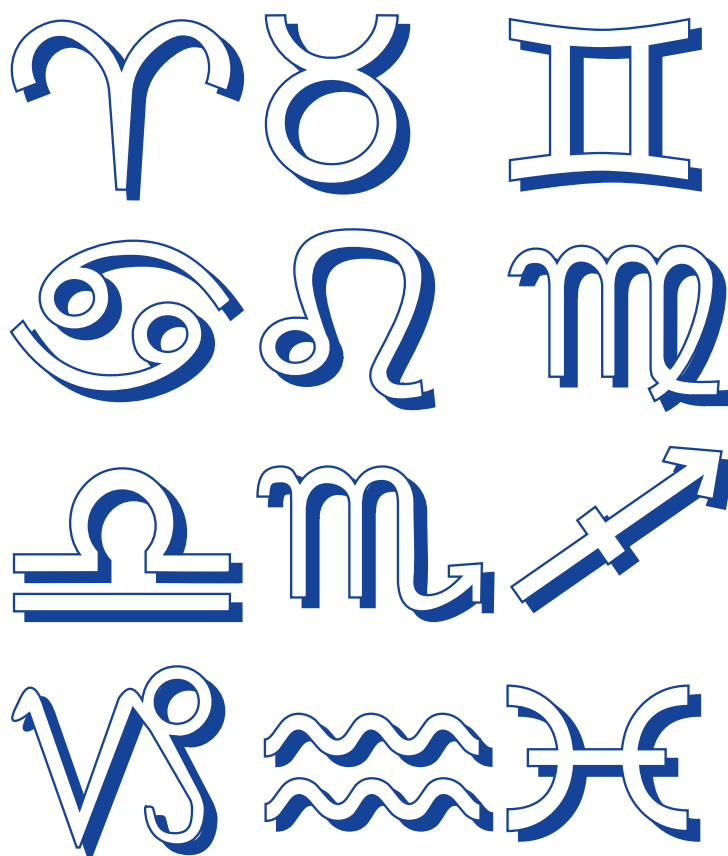


***Son Mars est en trigone à votre Uranus***

*Les initiatives de Serge Gainsbourg s'accommodent généralement de votre côté débrouillard et original, qui lui apporte un peu de fantaisie dans sa vie professionnelle.*

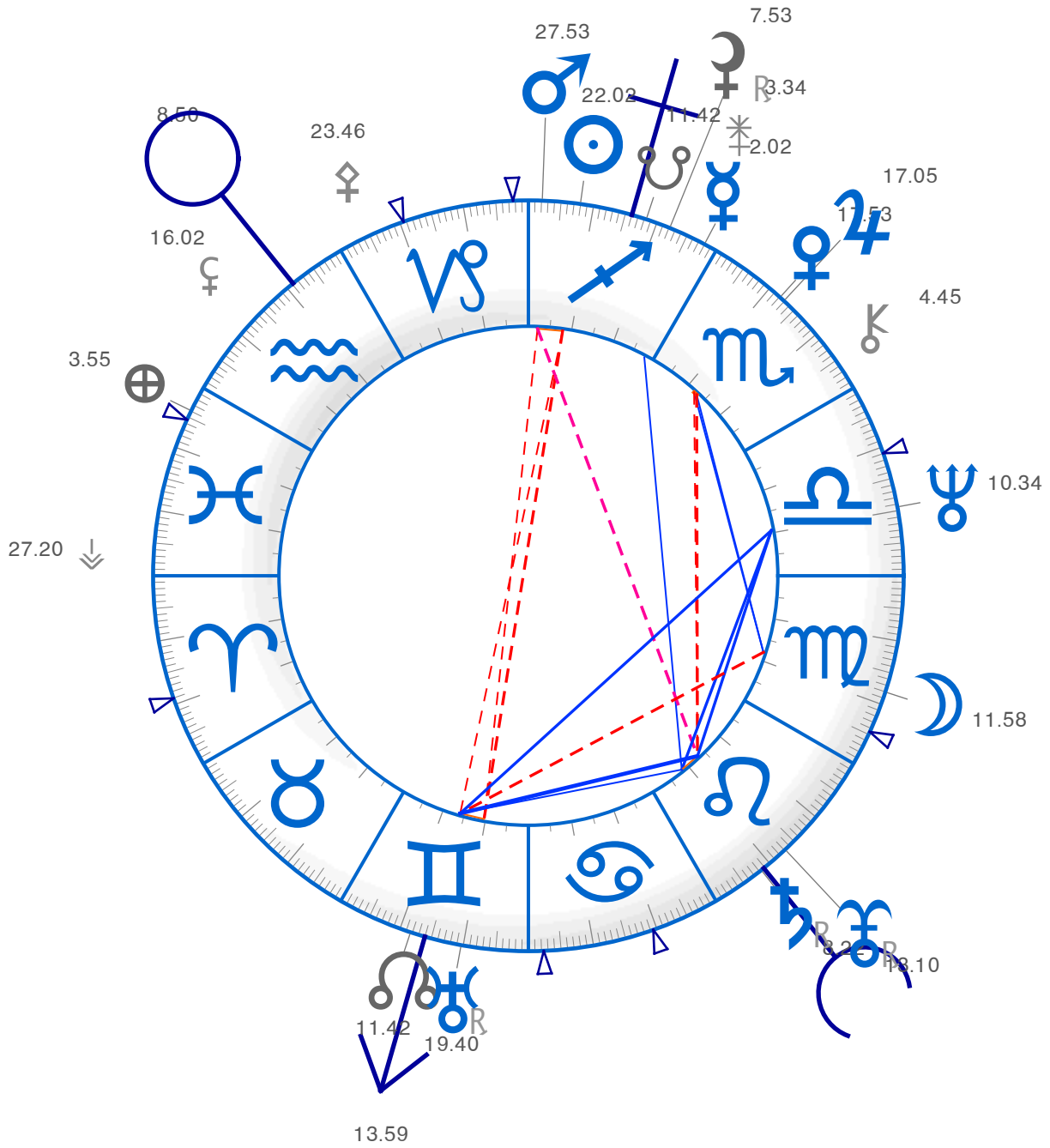
*Nous voilà parvenus au terme de cette comparaison de thèmes.*

*Nous espérons que cette analyse vous donnera matière à réflexion et vous permettra de mieux connaître les multiples facettes de votre relation.*



*Tous les textes de cette analyse ont été rédigés par l'astrologue Patrick Giani, auteur de plusieurs livres, dont "Les trois dimensions de votre thème astral" (Ed. Du Rocher), "Maîtrisez votre avenir en positivant vos transits" et "Astrologie karmique : principes de base et pratique" (Ed. De Vecchi).*

*La conception de cette analyse a été réalisée par l'astrologue Daniel Véga, créateur des logiciels AstroQuick et du site [www.astroo.com](http://www.astroo.com).*



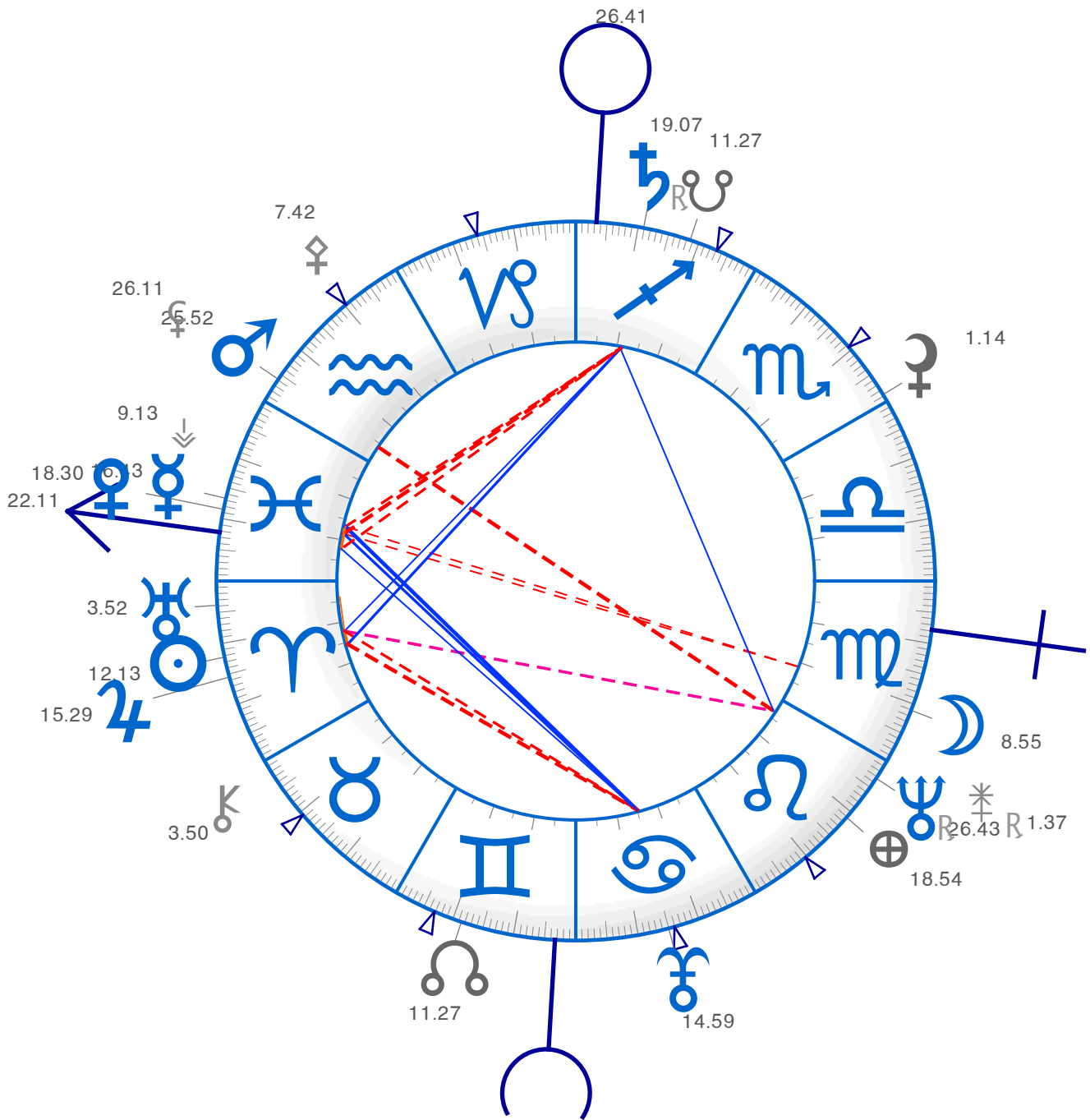
☉	♍	22° 02'	VIII	☉	☉
☾	♉	11° 58'	V	☾	☾
♃	♈	2° 02'	VII	♃	♃
♄	♌	17° 53'	VII	♄	♄
♅	♈	27° 53'	VIII	♅	♅
♆	♌	17° 05'	VI	♆	♆
♇	♎	8R22	III	♇	♇
♈	♈	19R40	I	♈	♈
♉	♊	10° 34'	V	♉	♉
♊	♈	13R10	IV	♊	♊
♋	♈	11° 42'	XII	♋	♋
♌	♈	7R53	VII	♌	♌
♍	♈	13° 59'	As	♍	♍
♎	♈	8° 50'	Mc	♎	♎
♏	♈	3° 55'	X	♏	♏

*Placidus*

♌	♈	11° 42'	VII
♍	♈	24° 49'	VIII
♎	♈	23° 43'	VIII
♏	♈	7R53	VII
♐	♌	4° 45'	VI
♑	♈	16° 02'	X
♒	♈	23° 46'	IX
♓	♈	3° 34'	VII
♈	♈	27° 20'	XI

As	♊	13° 59'
II	♈	2° 21'
III	♈	19° 26'
IV	♎	8° 50'
V	♈	5° 26'
VI	♊	19° 03'
VII	♈	13° 59'
VIII	♈	2° 21'
IX	♈	19° 26'
Mc	♈	8° 50'
XI	♈	5° 26'
XII	♈	19° 03'

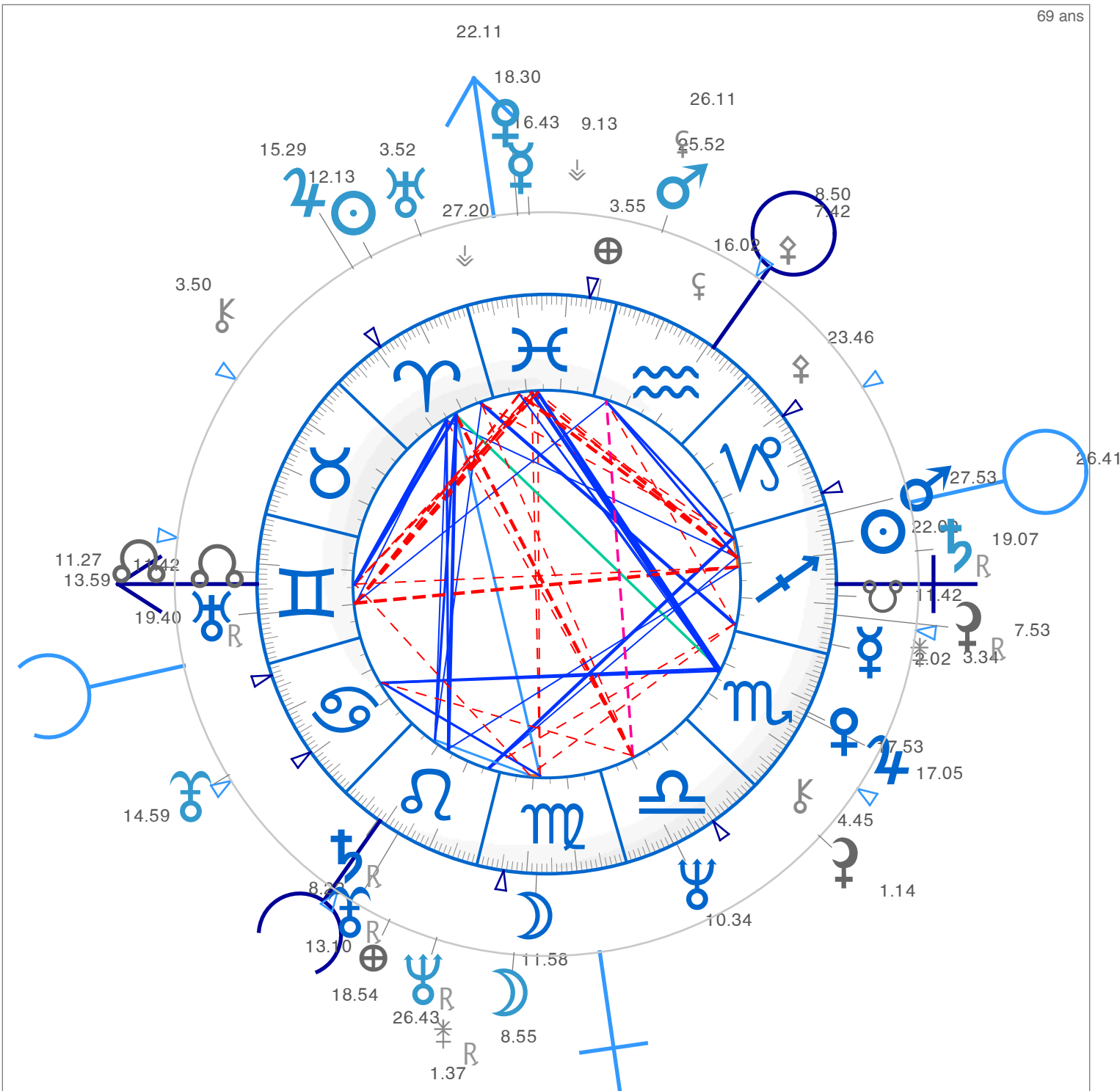


☉	♈	12°13	I	☉	☉
☽	♌	8°55	VI	☽	☽
♁	♍	16°43	XII	♁	♁
♂	♎	18°30	XII	♂	♂
♃	♏	25°52	XII	♃	♃
♄	♐	15°29	I	♄	♄
♅	♑	19°07	IX	♅	♅
♆	♒	3°52	I	♆	♆
♇	♓	26°43	VII	♇	♇
♈	♈	14°59	IV	♈	♈
♉	♉	11°27	III	♉	♉
♊	♊	1°14	VIII	♊	♊
♋	♋	22°11	As	♋	♋
♌	♌	26°41	Mc	♌	♌
♍	♍	18°54	VII	♍	♍

*Placidus*

As	♎	22°11
II	♏	10°35
III	♐	6°50
IV	♑	26°41
V	♒	15°56
VI	♓	9°45
VII	♈	22°11
VIII	♉	10°35
IX	♊	6°50
Mc	♋	26°41
XI	♌	15°56
XII	♍	9°45

♄	♑	11°27	IX
♆	♒	13°53	VIII
♅	♓	3°44	VII
♆	♒	1°14	VII
♅	♑	3°50	I
♃	♏	26°11	XII
♃	♏	7°42	XI
♅	♑	19°37	VI
♁	♍	9°13	XII



												♁	♂	♆	♄	♃	♂	♁	♀	♃	♂	♁
♁	♂	♁	♂	♁	♂	♁	♂	♁	♂	♁	♂	♁	♂	♁	♂	♁	♂	♁	♂			
♂	♁	♂	♁	♂	♁	♂	♁	♂	♁	♂	♁	♁	♂	♁	♂	♁	♂	♁	♂			
♂	♁	♂	♁	♂	♁	♂	♁	♂	♁	♂	♁	♁	♂	♁	♂	♁	♂	♁	♂			
♂	♁	♂	♁	♂	♁	♂	♁	♂	♁	♂	♁	♁	♂	♁	♂	♁	♂	♁	♂			
♂	♁	♂	♁	♂	♁	♂	♁	♂	♁	♂	♁	♁	♂	♁	♂	♁	♂	♁	♂			
♂	♁	♂	♁	♂	♁	♂	♁	♂	♁	♂	♁	♁	♂	♁	♂	♁	♂	♁	♂			
♂	♁	♂	♁	♂	♁	♂	♁	♂	♁	♂	♁	♁	♂	♁	♂	♁	♂	♁	♂			
♂	♁	♂	♁	♂	♁	♂	♁	♂	♁	♂	♁	♁	♂	♁	♂	♁	♂	♁	♂			
♂	♁	♂	♁	♂	♁	♂	♁	♂	♁	♂	♁	♁	♂	♁	♂	♁	♂	♁	♂			
♂	♁	♂	♁	♂	♁	♂	♁	♂	♁	♂	♁	♁	♂	♁	♂	♁	♂	♁	♂			
♂	♁	♂	♁	♂	♁	♂	♁	♂	♁	♂	♁	♁	♂	♁	♂	♁	♂	♁	♂			
♂	♁	♂	♁	♂	♁	♂	♁	♂	♁	♂	♁	♁	♂	♁	♂	♁	♂	♁	♂			

Serge Gainsbourg (ext.)

♁	♂	12° 13'	I
♂	♁	8° 55'	VII
♂	♁	16° 43'	XII
♂	♁	18° 30'	XII
♂	♁	25° 52'	XII
♂	♁	15° 29'	I
♂	♁	19° 07'	IX
♂	♁	3° 52'	I
♂	♁	26° 43'	VI
♂	♁	14° 59'	IV
♂	♁	11° 27'	III
♂	♁	1° 14'	VIII
♂	♁	22° 11'	
♂	♁	26° 41'	
♂	♁	18° 54'	VII

Placidus (int.)

♁	♂	13° 59'
♂	♁	2° 21'
♂	♁	19° 26'
♂	♁	8° 50'
♂	♁	5° 26'
♂	♁	19° 03'

Placidus (ext.)

♁	♂	22° 11'
♂	♁	10° 35'
♂	♁	6° 50'
♂	♁	26° 41'
♂	♁	15° 56'
♂	♁	9° 45'