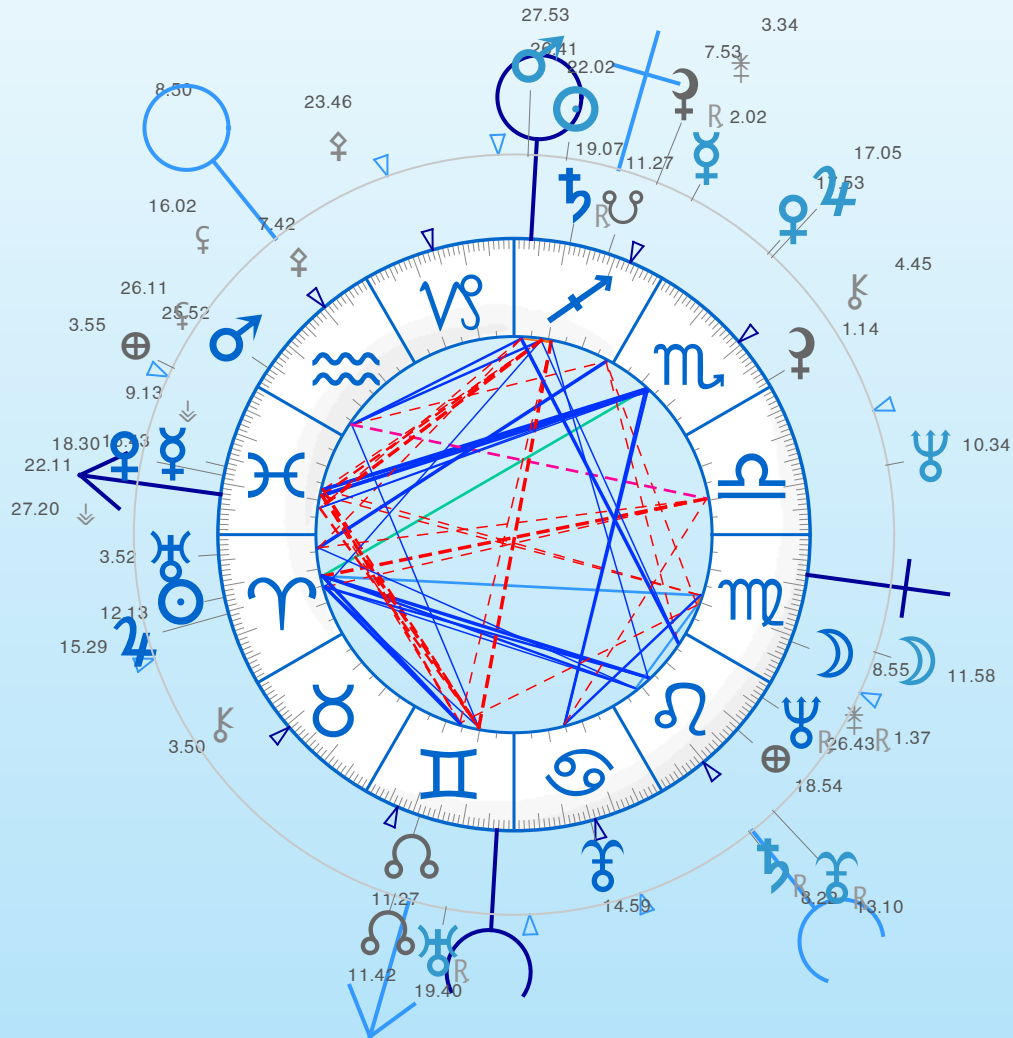


Votre Synastry



comparaison de thèmes

Serge ~ Jane

Serge Gainsbourg

lundi 2 avril 1928 4h55 à Paris 04 France (48N50 002E20).

Jane Birkin

samedi 14 decembre 1946 15h15 à London Grande Bretagne (51N30 000W10).

Textes d'interprétation écrits par Patrick Giani

SYNASTRIE

Une synastry, ou comparaison de thèmes, est basée sur l'étude des positions réciproques des planètes et maisons de chaque thème astral. L'analyse comparée présente trois aspects généraux:

- Les affinités zodiacales de chaque planète personnelle qui permettent de connaître les ressemblances et les différences sur le plan psychologique.

- Les positions en maisons comparées qui permettent d'appréhender dans quel champ d'expérience s'exprimeront principalement ces tendances psychologiques.

- Les qualités des inter-aspects planétaires - harmonies ou dissonances des rapports angulaires - qui indiquent plus particulièrement les facilités ou les difficultés d'entente, c'est-à-dire ce que l'on nomme communément les "atomes crochus".

Nous attirons votre attention sur le fait qu'il est impossible pour une analyse informatisée, aussi complète soit-elle, de donner le détail de la multiplicité des résonances qui peuvent exister en fonction des spécificités de chaque thème astral. La synastry est une étude astrologique très complexe qui nécessite de la part de l'astrologue un esprit de synthèse que ne possède pas l'outil informatique. Néanmoins, l'analyse qui suit vous fournira les éléments essentiels pour une réflexion sur vos affinités, vos complémentarités ou vos éventuelles difficultés d'entente.

Il est important de garder à l'esprit que ces généralités ne constituent ni une sentence irrémédiable ni une bénédiction pour votre couple. Au-delà de la façon dont chaque partenaire exprime ses potentialités astrologiques, votre relation dépend avant tout de la volonté d'aimer de chacun. Seul l'amour sincère, associé à la connaissance de vos propres particularités comme de celles de votre partenaire, garantit une relation durable et épanouissante capable de vaincre tous les obstacles...

Bonne lecture !



Les signes solaires

L'étude des positions solaires permet de voir comment chacun de vous appréhende l'autre dans ses rapports amoureux, selon les caractéristiques de son signe.

La façon d'aimer de votre signe:



Têtu, instable et parfois naïf, votre signe est bien connu pour ses emballements amoureux. D'aventures éclairs en coups de foudre sans lendemains, vous ne manquez pas d'audace mais vous avez tendance à croire que rien ni personne ne peut vous détourner de l'objet de vos désirs. Méfiez-vous tout de même de votre agressivité naturelle qui peut facilement tourner aux esclandres ou aux disputes.

Manquant souvent de diplomatie, vous agissez sur des coups de tête, par impulsions passionnées, ce que vos conquêtes apprécient car vous répondez avec fougue à tous leurs désirs. Mais passé le cap du flirt, les vôtres s'amenuisent et vous éprouvez quelques désillusions. En fait, vous aimez les défis et vous prenez beaucoup de plaisir dans la phase de conquête ou de reconquête. La maturité aidant, vous comprenez que votre devise "Qui m'aime me suive" ne vous réussit pas. Vous apprenez alors à aimer vraiment, dans le partage, l'écoute attentive et l'ouverture du cœur.

La façon d'aimer du signe de Jane Birkin :



Jupiter, sa planète, octroie à Jane Birkin de l'enthousiasme, de la générosité et de la loyauté, qualités que vous appréciez grandement. Il faut dire qu'on ne s'ennuie pas avec ce signe de Feu! Cependant, dans ses relations affectives, le Sagittaire manque quelquefois d'objectivité et devient un peu trop autoritaire, réactionnaire, voire tyrannique. En effet, Jane Birkin se débrouille toujours pour que tout se passe selon ses souhaits ! Ce qui motive Jane Birkin c'est de vous conquérir, en vous testant grâce à son charme ravageur et à ses largesses. En amour, Jane Birkin se montre d'un naturel protecteur et loyal, malgré ses désirs d'aventure. Par contre, Jane Birkin est assez fidèle... de coeur en tous cas ! Mais ce signe peut aussi bien jouer à Roméo sous le balcon de Juliette qu'au boulanger de Raimu, car il aime se dévouer pour la personne qui fait battre votre coeur. Dans ce cas-là, Jane Birkin ne fait pas dans la dentelle et vous couvre de cadeaux. Eprouvant tout autant de plaisir à offrir qu'à recevoir, c'est son côté enfant que vous appréciez, cet enfant qui aspire à de grandes et belles amours... comme vous les aimez!



Votre Soleil tombe dans sa maison XI

Sans doute vous êtes-vous rencontrés lors d'une réunion d'amis communs ou dans le cadre d'une association? En tous cas, vous partagez souvent les mêmes projets et les mêmes amis, ce qui promet de belles fêtes en perspective !



Son Soleil tombe dans votre maison IX

Sans doute vous êtes-vous rencontrés lors d'un voyage ou dans le cadre d'un enseignement? Ou encore grâce à des amis d'origine étrangère? Quoi qu'il en soit, Jane Birkin accorde beaucoup d'intérêt à votre vision de la vie, que celle-ci soit politique, religieuse ou philosophique.



Son Ascendant est en sextile à votre Soleil

Le caractère de Jane Birkin s'accorde le plus souvent avec votre personnalité. C'est pourquoi vous êtes de bons conseillers l'un pour l'autre et qu'un courant de sympathie mutuelle coule entre vous deux.



Votre Soleil est trigone à son Saturne

Ses conseils de sagesse ou de prudence sont généralement favorables à votre évolution personnelle. Vous appréciez le sens des responsabilités de Jane Birkin, qui vous considère avec respect et qui tient compte de vos avis en matière administrative ou juridique. Ainsi, vous vous mettez à l'abri des ennuis domestiques.



Votre Soleil est opposé à son Neptune

Parfois, Jane Birkin vous embrouille ou essaie (inconsciemment souvent) de vous mener en bateau. Même si c'est un jeu de sa part ou une façon de vous faire rêver, vous devez faire preuve de vigilance et de prudence car lorsque le bateau commence à prendre l'eau il devient difficile de souquer ferme!



Votre Soleil est trigone à son Pluton

Vous vous entendez très bien sûr le plan charnel car son magnétisme captive vos sens. De plus, vos fantasmes s'accordent le plus souvent avec les siens. Veillez toutefois à dépasser ce stade de la passion, qui est somme toute éphémère, afin de découvrir les joies du coeur qui elles, peuvent être éternelles...



Votre Jupiter est trigone à son Soleil

La personnalité de Jane Birkin s'accorde généralement avec votre enthousiasme et votre générosité. Vous vous entendez le plus souvent sur de nombreux points, surtout lorsqu'il s'agit de faire la fête !



Son Soleil est conjoint à votre Saturne

La personnalité de Jane Birkin trouve un écho favorable à votre sens des responsabilités. Vous avez beaucoup de considération pour le sérieux et l'intégrité de son caractère. Mais quelquefois vous l'agacez par votre côté moralisateur ou restrictif.



Son Soleil est trigone à votre Neptune

La personnalité de Jane Birkin s'accorde le plus souvent avec vos idéaux, qu'ils soient philosophiques ou religieux. Vous vous épauliez l'un l'autre, surtout lorsqu'il s'agit de "regarder ensemble dans la même direction".

AS

Les Ascendants

Votre Ascendant a lui aussi des préférences amoureuses et indique la façon dont vous vivez vos rapports aux autres, et plus particulièrement vis-à-vis de votre partenaire.

AS ♋

Votre Ascendant est en Poissons

Dans le rapport à l'autre et la vie affective en général, vous êtes assez influençable, susceptible de fuir les responsabilités ou l'engagement. Évitez le plus possible de vous faire assister car, paradoxalement, vous aspirez à aider et épauler les autres. En amour, vous collectionnez les passions les plus romantiques ou les amours qui finissent en... queue de poisson ! Si vous souhaitez éviter les trahisons et les déceptions, sachez toujours vous maintenir dans l'objectivité et le discernement. Vous pouvez trouver un certain équilibre auprès d'une personne réaliste, organisée mais ouverte aux mystères de la Vie et... à l'Amour!

Les préférences amoureuses de l'Ascendant de Jane Birkin :

AS ♀

L'Ascendant de Jane Birkin est en Gémeaux

Dans le rapport à l'autre et la vie affective en général, Jane Birkin est adaptable, avec un tempérament curieux et enjoué. Attirant par son côté sympathique et son sens de l'humour, Jane Birkin tend parfois à se disperser, surtout verbalement, et éprouve des difficultés à se concentrer sur vos propres désirs. Comme la qualité de votre personnalité est très importante à ses yeux, Jane Birkin peut trouver un certain équilibre grâce à votre dynamisme, votre franchise, votre goût de l'aventure et des voyages.

AS ♁

Votre Ascendant tombe dans sa maison XI

Vous exercez une certaine influence sur la façon dont Jane Birkin choisit ses amis ou mène à bien ses différents projets. Mais vous devez veiller à rester dans le rôle de conseil et l'aider simplement à élargir sa vision des choses.

♂ AS

L'Ascendant de Jane Birkin tombe dans votre maison III

Jane Birkin a de l'ascendant sur la façon dont vous communiquez en société. En conséquence, vous appréciez les discussions que Jane Birkin initie, les petites balades de week-end et les virées entre amis. Jane Birkin peut aussi vous aider à mieux vous exprimer.

As □ ☉

Votre Ascendant est carré à son Soleil

Votre caractère éprouve beaucoup de difficultés à s'accorder avec la personnalité de Jane Birkin . C'est pourquoi vous vous chameillez parfois, soit à cause de ses relations à sa famille, soit à cause de ses déboires professionnels. Essayez de ne pas tout mélanger...

As △ ♀

Votre Ascendant est trigone à sa Vénus

Votre caractère s'accorde le plus souvent avec la façon d'aimer de Jane Birkin . Si nul autre aspect ne vient contrarier celui-ci, on peut dire que vous savez comment éveiller ses sentiments et... calmer sa libido également!

As □ ♂

Votre Ascendant est carré à son Mars

Votre caractère a beaucoup de difficultés à s'accorder avec la façon d'agir de Jane Birkin . C'est pourquoi vous avez du mal à accepter ses décisions en matière familiale ou ses objectifs sur le plan social. Evitez à tout prix les disputes.

As △ ♃

Votre Ascendant est trigone à son Jupiter

Votre caractère s'accorde le plus souvent avec les possibilités d'expansion de Jane Birkin . Si nul autre aspect ne vient contrarier celui-ci, on peut dire que vous savez comment prendre de bonnes décisions ensemble, notamment auprès des organismes bancaires.



Votre Ascendant est carré à son Uranus

Votre caractère a beaucoup de difficultés à s'accorder avec l'originalité de Jane Birkin . C'est pourquoi vous avez du mal à accepter ses fréquents changements de cap. Vous avez souvent l'impression que vous n'êtes pas branchés sur la même longueur d'ondes. Mais voyez si d'autres aspects modèrent cette tendance...



Son Ascendant est en sextile à votre Jupiter

Son caractère s'accorde le plus souvent avec vos possibilités d'expansion. Si aucun aspect dissonant ne vient contredire celui-ci, on peut dire que vous savez comment prendre de bonnes décisions ensemble, notamment auprès des organismes bancaires.



Votre Saturne est opposé à son Ascendant

Malgré d'apparentes oppositions, vous pouvez être complémentaires en ce qui concerne votre relation aux organismes administratifs ou sociaux. Mais avant de trouver un terrain d'entente, vous avez tendance à argumenter longuement...



La Lune et la vie intime

La Lune est en relation avec vos émotions, votre sensibilité et votre humeur. Elle est également en rapport avec votre imagination érotique et la façon dont vous vous accordez sexuellement avec Jane Birkin .



Vous avez tous deux la Lune en Vierge

Une certaine timidité et une nature inquiète font de chacun de vous une personne réservée, prudente ou inhibée. Vous aspirez à la tranquillité mais votre mémoire rétentive a tendance à mentaliser la moindre de vos émotions. Sur le plan sexuel, vous avez tous deux besoin de vous sentir en confiance pour vous abandonner aux plaisirs de l'alcôve. Aussi chacun de vous doit obligatoirement faire preuve de patience et de persévérance. Mais une fois la Vierge sage rassurée, la Vierge folle se permet toutes les audaces, et là... chacun de vous doit assurer!



Votre Lune tombe dans sa maison V

Vous appréciez sa façon d'aimer car elle répond le plus souvent à vos désirs les plus intimes. De votre côté vous l'inspirez, ce qui peut exacerber sa créativité. Et si vous aimez les enfants, votre union sera féconde!



Sa Lune tombe dans votre maison VI

Sans doute vous êtes-vous rencontrés dans la sphère professionnelle? En tous cas, vous avez d'emblée apprécié sa sensibilité et sa vive imagination. De plus, Jane Birkin peut vous inspirer dans votre travail (ou vous dévergondé, selon les jours!).



Vos Lunes sont en conjonction

Vous vibrez souvent au même diapason, pour les mêmes émotions, les mêmes sensations ou les mêmes désirs; ce qui est un plus, pour la vie sexuelle notamment mais aussi pour les goûts artistiques. Toutefois, vous vivez vos sautes d'humeur également au même moment, ce qui occasionne parfois des disputes, ou tout au moins des climats de tension. Dans ces moments-là, tâchez de rester zen...



Votre Lune est en carré à l'Ascendant de Jane Birkin

Le caractère de Jane Birkin éprouve beaucoup de difficultés à s'accorder avec votre sensibilité. C'est pourquoi Jane Birkin a du mal à accepter vos valeurs familiales ou vos objectifs sur le plan social. De votre côté, vous trouvez que Jane Birkin a souvent un mauvais caractère.



Votre Lune est en carré à son Mercure

Votre sensibilité s'adapte difficilement à sa façon de communiquer. En clair, vous n'êtes pas souvent sur la même longueur d'ondes. Ses propos vous blessent, vous irritent ou vous heurtent souvent. Ne les prenez pas trop à coeur et désamorcez les conflits en pratiquant l'humour, vous prendrez ainsi le recul nécessaire...



Sa Lune est en sextile à votre Pluton

Jane Birkin apprécie généralement votre puissant magnétisme, qui augmente l'attraction sexuelle entre vous. De plus, sa sensibilité est en accord avec votre capacité d'introspection, ce qui favorise les remises en question positives.



Vénus et les sentiments

L'étude de Vénus, planète de l'amour et de l'union, est essentielle pour appréhender la cohésion de votre relation. Vénus est en rapport avec l'expression de vos sentiments, vos goûts et vos attentes sur le plan affectif.



Votre Vénus de naissance étant située en Poissons, votre façon d'aimer est difficilement compréhensible pour autrui car vous n'osez pas l'exprimer ouvertement. Comment en effet exprimer la profonde, l'insondable qualité d'amour que vous ressentez lorsque vous aimez? Dans votre relation à l'autre, vous êtes sincère et serviable, incapable de calculer ou de tricher. Et si l'on abuse de votre grand cœur, vous savez pardonner, malgré tout le mal que cela vous fait. Mal comprise, mal vécue, votre façon d'aimer est trop sentimentale, hypersensible ou irréaliste. De ce fait, elle peut devenir trop dépendante de l'autre et a tendance parfois à le culpabiliser, lui reprochant de ne pas aimer aussi puissamment. Parfois, vous déviez vers les amours impossibles, les attachements flous et incertains, les espérances les plus insensées.

En fait, votre tendance romanesque fait de vous une éternelle âme en peine, en quête de l'amour salvateur et rédempteur, capable du don de soi le plus généreux. Votre puissance d'aimer est tellement forte que vous souffrez quelquefois de ne pouvoir offrir votre amour à tous ceux qui en ont besoin. Sachez que, généralement, Vénus en Poissons possède une grande générosité du coeur, des dons réels de guérisseur ou des pouvoirs curatifs naturels. Si vous êtes en mal d'amour rédempteur, vous pouvez donc les exploiter, pour le plus grand bien de votre âme.

Comment Jane Birkin vit sa façon d'aimer:



La Vénus de Jane Birkin étant située en Scorpion, ses attractions sont généralement passionnées, impérieuses, immédiates. Une telle Vénus dégage un magnétisme naturel qui attire irrésistiblement. Son regard mystérieux et troublant, ses rires complices ou moqueurs, ses gestes équivoques, font de Jane Birkin une personne experte en séduction, surtout durant la jeunesse. Généralement, une telle Vénus se jette contre toute attente dans l'amour passion aux brûlantes ardeurs, vit des moments inoubliables avec ferveur, mais recule dès qu'elle sent l'autre s'éprendre d'elle. Jane Birkin sait mieux que quiconque que l'on peut passer rapidement de l'amour à la haine : discussions orageuses, scènes dramatiques, passion morbide ou perversité, qui mènent inévitablement à la jalousie (qu'une telle Vénus fuit d'ailleurs avec raison). En fait, cette Vénus est d'une constance émotionnelle remarquable, mais ne saurait vivre sans passion. D'ailleurs, quoi de plus stimulant qu'une dispute ou une rupture ? Elle sait tellement y faire pour reconquérir l'être aimé...

Ce que vous appréciez chez Jane Birkin, c'est son magnétisme sexuel et l'intensité de ses sentiments. Sa principale qualité est la faculté de pouvoir remettre en question ses sentiments envers vous afin de rester toujours authentique.



Votre Vénus tombe dans sa maison XI

Sans doute vous êtes-vous rencontrés lors d'une réunion d'amis communs ou dans le cadre d'une association? En tous cas, ses amis apprécient votre charme ou vos talents artistiques, ce qui est tout à son honneur!



Sa Vénus tombe dans votre maison VIII

Jane Birkin est très sensible à votre sex-appeal, ce qui lui donne une irrésistible envie de faire l'amour à chaque fois que vous êtes entre ses bras. De plus, Jane Birkin vous porte chance dans les affaires, ce qui ajoute un plus à votre couple.



Vos Vénus sont en trigone

Vous prenez beaucoup de plaisir ensemble car chacun sait répondre aux besoins de l'autre, tant sur le plan sexuel que dans la relation amoureuse. De plus, vous partagez le plus souvent les mêmes valeurs, les mêmes goûts (artistiques, notamment) et vous savez adapter votre façon d'aimer à la sienne en privilégiant l'harmonie et l'écoute.



Votre Vénus est en carré à son Soleil

Son caractère éprouve des difficultés pour s'adapter à votre façon d'aimer. De plus, vous n'avez pas les mêmes valeurs ni les mêmes goûts, surtout dans le domaine artistique ou du point de vue esthétique. Il faut donc d'autres pôles d'intérêt pour que votre couple puisse durer...



Son Ascendant est en carré à votre Vénus

Le caractère de Jane Birkin a beaucoup de mal à s'accorder avec votre façon d'aimer. Vous n'avez ni les mêmes valeurs ni les mêmes goûts et vous vous heurtez mutuellement. Voyez si des aspects harmoniques à cette planète peuvent minimiser celui-ci...



Votre Vénus est en opposition à sa Lune

Sa sensibilité ne s'accorde pas toujours avec votre façon d'aimer, mais Jane Birkin fantasme souvent face à votre charme et votre sex-appeal. De votre côté, vous appréciez également sa vive imagination dans le jeu amoureux. Un jeu amoureux qui finit toujours bien!



Votre Vénus est trigone à son Jupiter

Votre façon d'aimer est en phase avec sa générosité et son enthousiasme naturel. Jane Birkin partage vos goûts pour la bonne chère et les plaisirs terrestres. Si nul aspect négatif ne vient ternir cette tendance, l'entente est aisée, avec de joyeux moments en perspective.



Votre Vénus est en carré à son Uranus

Votre façon d'aimer n'est pas en phase avec son caractère rebelle ou aventurier. Vous trouvez Jane Birkin trop instable, difficile à cerner, changeant de fusil d'épaules sans arrêt vis-à-vis de vous. Voyez si un autre aspect harmonique à votre Vénus peut modérer cette tendance, sinon vous risquez de vous séparer souvent...



Sa Vénus est en trigone à votre Pluton

La façon d'aimer de Jane Birkin s'accommode généralement de votre puissant magnétisme, ce qui augmente l'attraction sexuelle entre vous. De plus, sa nature sentimentale est en accord avec votre capacité d'introspection, ce qui favorise les remises en question positives.



Mercure et l'Amitié

En couple, l'amitié est également importante. Mercure est en rapport avec vos facultés d'expression et votre façon de communiquer avec Jane Birkin . L'étude de cette planète permet ainsi d'évaluer votre degré d'entente et de complicité sur le plan amical.



Votre Mercure de naissance est en Poissons

Vous possédez une puissante imagination et des facultés psychiques que vous gagnez à développer. Votre esprit est subtil, souple, capable de l'esprit d'analogie et de synthèse, ce qui vous oriente très jeune vers la réflexion philosophique, la littérature ou encore l'ésotérisme. Chez vous le sens de l'amitié est essentiel, mais votre intellect peut paraître quelque peu trompeur ou utopique. Une certaine tendance aux illusions et à la superstition peut également faire dériver votre mental vers l'abstraction ou les croyances naïves, aussi Jane Birkin gagne à avoir les pieds sur terre !.



Son Mercure de naissance est en Sagittaire

Vous appréciez son sens de la diplomatie et sa générosité. Jane Birkin aime les récits d'aventure et se documente souvent sur les voyages, même si les départs sont souvent repoussés. C'est la philosophie qui retient le plus son attention, cette science humaine qui allie désir de s'instruire, élévation de la pensée et évasion. Jane Birkin devrait voyager plus souvent, son esprit d'aventurier ayant besoin de grands espaces pour s'exprimer. Chez Jane Birkin, le sens de l'amitié est lié à celui de l'aventure: voyages, moto, équitation, etc.



Votre Mercure tombe dans sa maison XI

Votre relation a sans doute débuté par une belle amitié. C'est pourquoi Jane Birkin s'inquiète de votre avis pour choisir ses amis ou mener à bien ses différents projets. Vous pouvez l'aider à mieux définir ses projets, à les rendre compréhensibles.



Son Mercure tombe dans votre maison VIII

Jane Birkin saisit intuitivement ce que vous n'arrivez pas à formuler, ou que vous préférez occulter. C'est pourquoi quelquefois vous trouvez Jane Birkin un brin intrusif. En revanche, sa capacité à deviner vos préférences sexuelles doit certainement vous convenir...



Votre Mercure est carré à son Soleil

Jane Birkin s'oppose souvent à vous car vous ne partagez pas ses idées. Les traits de son caractère vous contrarient, vous irritent même parfois. Si d'autres aspects minimisent cette tendance, vous pouvez vaincre cet obstacle mais il faut privilégier la tolérance et l'ouverture d'esprit...



Son Ascendant est en carré à votre Mercure

Le caractère de Jane Birkin éprouve beaucoup de difficultés à s'accorder avec votre façon de penser. C'est pourquoi Jane Birkin a du mal à accepter vos idées en matière familiale ou vos objectifs sur le plan social. De plus, vous avez du mal à communiquer. Soyez plus souples...



Votre Mercure est en opposition à sa Lune

Votre façon de communiquer s'adapte difficilement à sa sensibilité, ce qui l'irrite parfois. Jane Birkin trouve que vous ne comprenez pas toujours ses états d'âme mais... dites à Jane Birkin de ne pas trop prendre à coeur vos propos...



Votre Mercure est trigone à sa Vénus

Votre façon de communiquer s'adapte le plus souvent à sa façon d'aimer. Vous comprenez les goûts de Jane Birkin et en tenez compte dans vos propos et gestes. De vos dialogues naissent souvent de bonnes idées qui vous permettent d'entretenir une réelle harmonie. L'entente est aisée...



Votre Mercure est trigone à son Jupiter

Vous pouvez épauler efficacement Jane Birkin et favoriser son expansion personnelle car votre intellect est en phase avec son enthousiasme naturel. Vous pouvez donc réaliser des affaires juteuses ensemble!



Votre Mercure est carré à son Uranus

Vous trouvez que la tendance à la dispersion, ou à changer d'avis sans arrêt, de Jane Birkin altère la qualité de vos échanges. Evitez les joutes verbales stériles et voyez si des aspects harmoniques de ses planètes à votre Mercure peuvent modérer cette tendance.



Son Mercure est en trigone à votre Uranus

Jane Birkin peut vous épauler efficacement dans ce qui fait votre particularité car son intellect est en phase avec votre génie créateur. Vous ne manquez pas d'idées et vous vous stimulez l'un et l'autre.



Mars et le désir

Symbole de virilité et d'action, la planète Mars est liée à l'expression du désir et la volonté de conquête. Pour les femmes, elle représente l'homme en tant qu'amant et pour les hommes la manifestation du désir sexuel.

L'expression de votre désir



Votre Mars de naissance est en Verseau

D'un tempérament nerveux et spontané, vous aimez vous battre sur plusieurs fronts à la fois, et pour une noble cause si cela est possible. Vous éprouvez une certaine attirance pour les professions où règne l'esprit d'équipe, ou à buts humanitaires.

Sur le plan sexuel, le désir chez vous est souvent imprévisible. Une fête chez des amis, un déjeuner d'affaires un peu arrosé, et vous voilà capable de séduire la première personne qui passe ! Mais si vous vivez en couple, vous rentrerez très vite à la maison en compagnie de... Jane Birkin !

L'expression du désir de Jane Birkin :



Son Mars de naissance est en Sagittaire

Ses activités peuvent concerner l'étranger, les voyages ou la fondation de sociétés à caractère international. Les grandes actions, les entreprises à grande échelle lui sont souvent inspirées par un certain esprit de conquête. Cependant, Jane Birkin gagne à modérer sa témérité, son imprudence et ses excès dans l'effort.

Sur le plan sexuel, son désir est souvent lié à l'ambiance du moment et à l'aventure. Rien de plus stimulant pour Jane Birkin qu'un voyage en amoureux ou une chambre d'hôtel, même à deux pas de son domicile...



Votre Mars tombe dans sa maison X

Votre dynamisme peut inciter Jane Birkin à réussir socialement. De plus, vous lui êtes souvent de bon conseil car vous avez un esprit de battant, de conquérant, qui motive ses initiatives.



Son Mars tombe dans votre maison X

Son dynamisme peut vous inciter à réussir socialement. De plus, Jane Birkin est souvent de bon conseil avec son esprit de battant, de conquérant, qui motive vos initiatives.



Vos Mars sont en sextile

Vous prenez des décisions ensemble et vous savez partager les tâches (ménagères entre autres) équitablement. Vos actions communes sont productives et bien dirigées, c'est pourquoi vous formez un bon tandem, efficace et stimulant, qui sait faire la différence entre vitesse et précipitation.



Votre Mars est sextile à son Soleil

La personnalité de Jane Birkin s'accorde généralement avec votre dynamisme et votre combativité. Vous vous entendez le plus souvent sur de nombreux points, surtout lorsqu'il faut agir et faire avancer les choses.



Votre Mars est en trigone à son Uranus

Vos initiatives s'accommodent généralement du côté débrouillard et original de Jane Birkin, ce qui apporte un peu de fantaisie dans votre vie professionnelle.



Son Mars est conjoint à votre Saturne

Votre esprit dominateur ou votre tendance aux remontrances sont crûment ressentis par Jane Birkin, qui ne se sent pas souvent à la hauteur des tâches qui lui incombent. Essayez de vous mettre à sa place et vous verrez que Jane Birkin a aussi besoin de compliments.

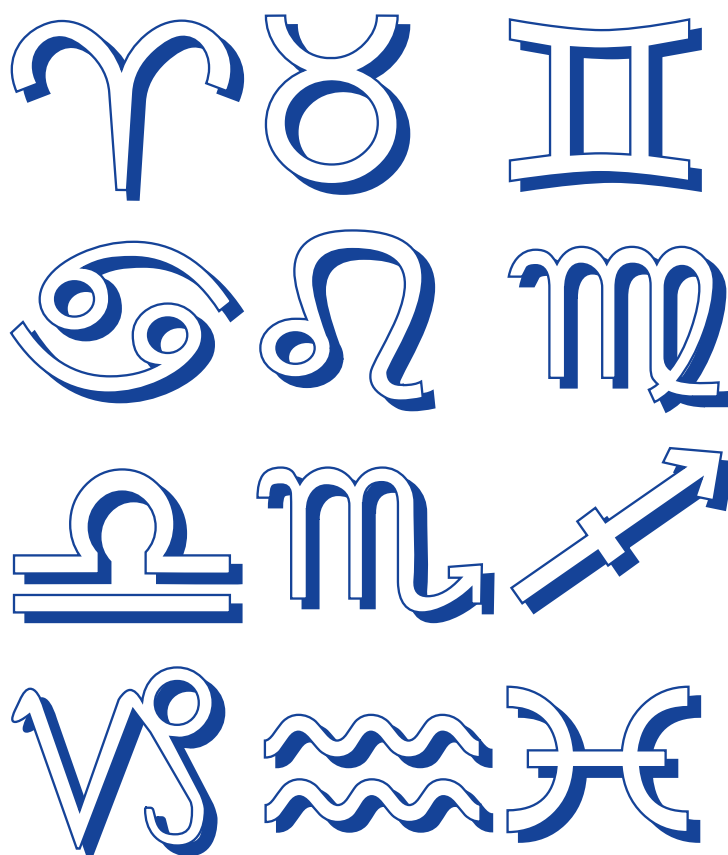


Son Mars est en trigone à votre Neptune

La façon d'agir de Jane Birkin s'accommode généralement de votre côté idéaliste ou mystique. De plus, ses initiatives sont généralement en accord avec votre riche imaginaire, ce qui favorise l'entente dans le domaine artistique.

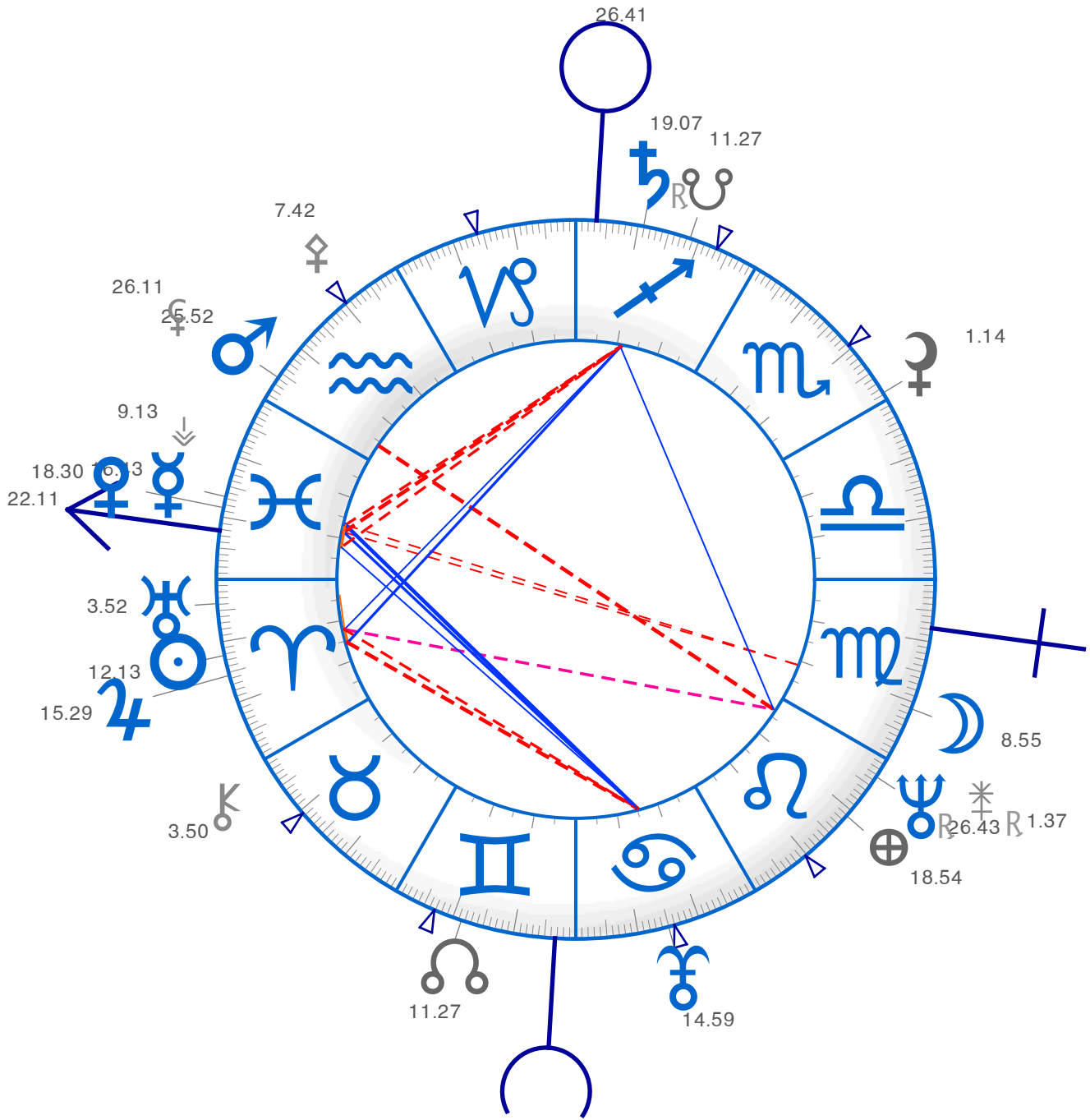
Nous voilà parvenus au terme de cette comparaison de thèmes.

Nous espérons que cette analyse vous donnera matière à réflexion et vous permettra de mieux connaître les multiples facettes de votre relation.



Tous les textes de cette analyse ont été rédigés par l'astrologue Patrick Giani, auteur de plusieurs livres, dont "Les trois dimensions de votre thème astral" (Ed. Du Rocher), "Maîtrisez votre avenir en positivant vos transits" et "Astrologie karmique : principes de base et pratique" (Ed. De Vecchi).

La conception de cette analyse a été réalisée par l'astrologue Daniel Véga, créateur des logiciels AstroQuick et du site www.astroo.com.

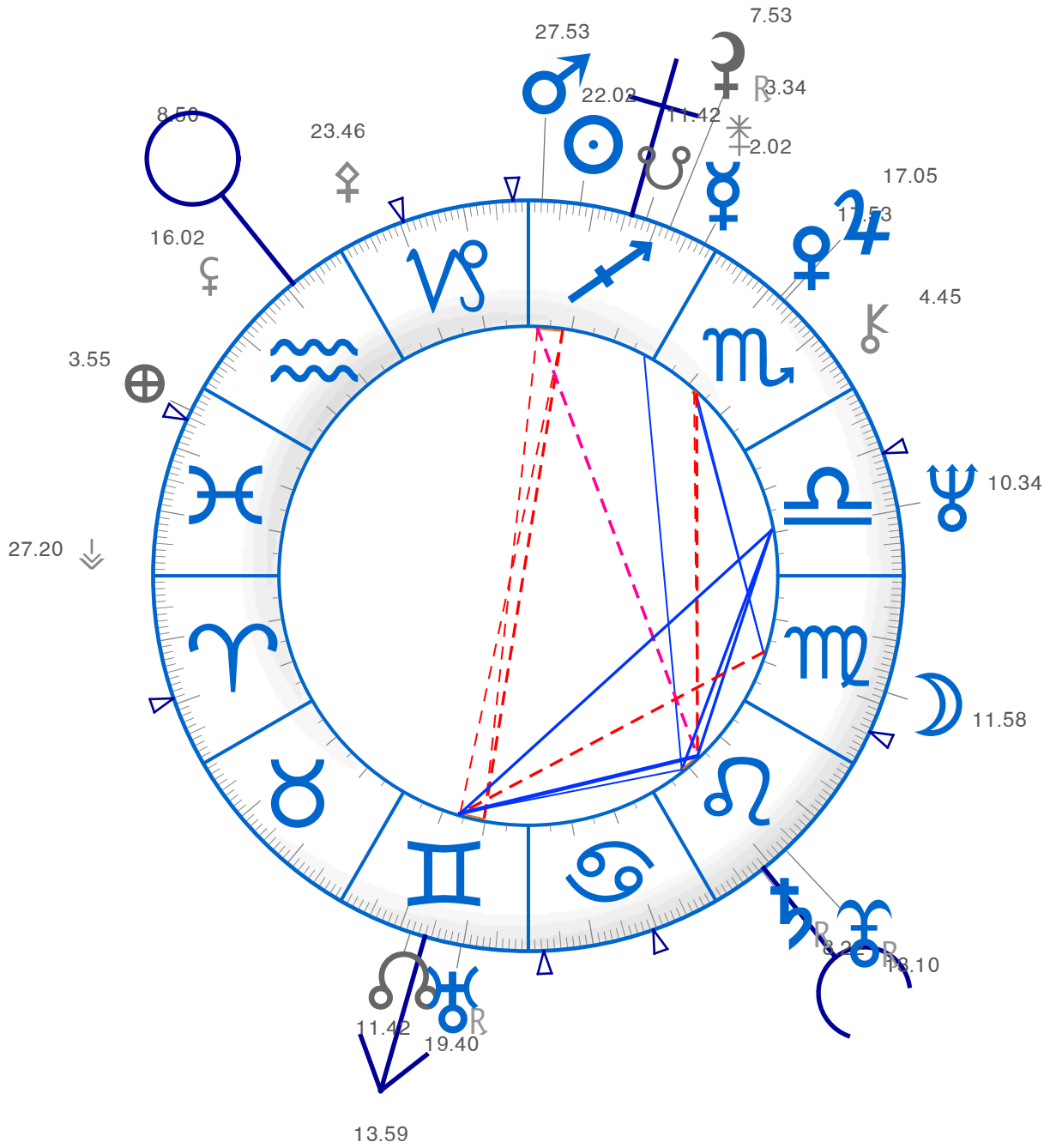


☉	♈	12° 13	I	☉	☉
☽	♋	8° 55	VI	☽	☽
♁	♌	16° 43	XII	♁	♁
♂	♍	18° 30	XII	♂	♂
♀	♎	25° 52	XII	♀	♀
♃	♏	15° 29	I	♃	♃
♄	♐	19° 07	IX	♄	♄
♅	♑	3° 52	I	♅	♅
♆	♒	26° 43	VII	♆	♆
♇	♓	14° 59	IV	♇	♇
♁	♈	11° 27	III	♁	♁
♂	♉	1° 14	VIII	♂	♂
As	♈	22° 11		As	As
Mc	♈	26° 41		Mc	Mc
♁	♏	18° 54	VII	♁	♁

Placidus

As	♈	22° 11
II	♉	10° 35
III	♊	6° 50
IV	♋	26° 41
V	♌	15° 56
VI	♍	9° 45
VII	♎	22° 11
VIII	♏	10° 35
IX	♐	6° 50
Mc	♈	26° 41
XI	♒	15° 56
XII	♓	9° 45

☽	♈	11° 27	IX
♀ _M	♎	13° 53	VIII
♀ _C	♎	3° 44	VII
♀ _V	♎	1° 14	VIII
♂	♈	3° 50	I
♀	♋	26° 11	XII
♀	♋	7° 42	XI
♁	♎	1° 37	VI
♁	♌	9° 13	XII



☉	♈	22° 02'	VIII	☉	☉
☾	♊	11° 58'	V	☾	☾
☿	♈	2° 02'	VII	☿	☿
♀	♋	17° 53'	VII	♀	♀
♂	♋	27° 53'	VIII	♂	♂
♄	♋	17° 05'	VI	♄	♄
♃	♌	8R22	III	♃	♃
♆	♈	19R40	I	♆	♆
♅	♌	10° 34'	V	♅	♅
♁	♌	13R10	IV	♁	♁
♂	♈	11° 42'	XII	♂	♂
♀	♈	7R53	VII	♀	♀
As	♈	13° 59'		As	As
Mc	♋	8° 50'		Mc	Mc
☊	♈	3° 55'	X	☊	☊

Placidus

As	♈	13° 59'
II	♈	2° 21'
III	♉	19° 26'
IV	♊	8° 50'
V	♋	5° 26'
VI	♌	19° 03'
VII	♍	13° 59'
VIII	♎	2° 21'
IX	♏	19° 26'
Mc	♋	8° 50'
XI	♐	5° 26'
XII	♑	19° 03'

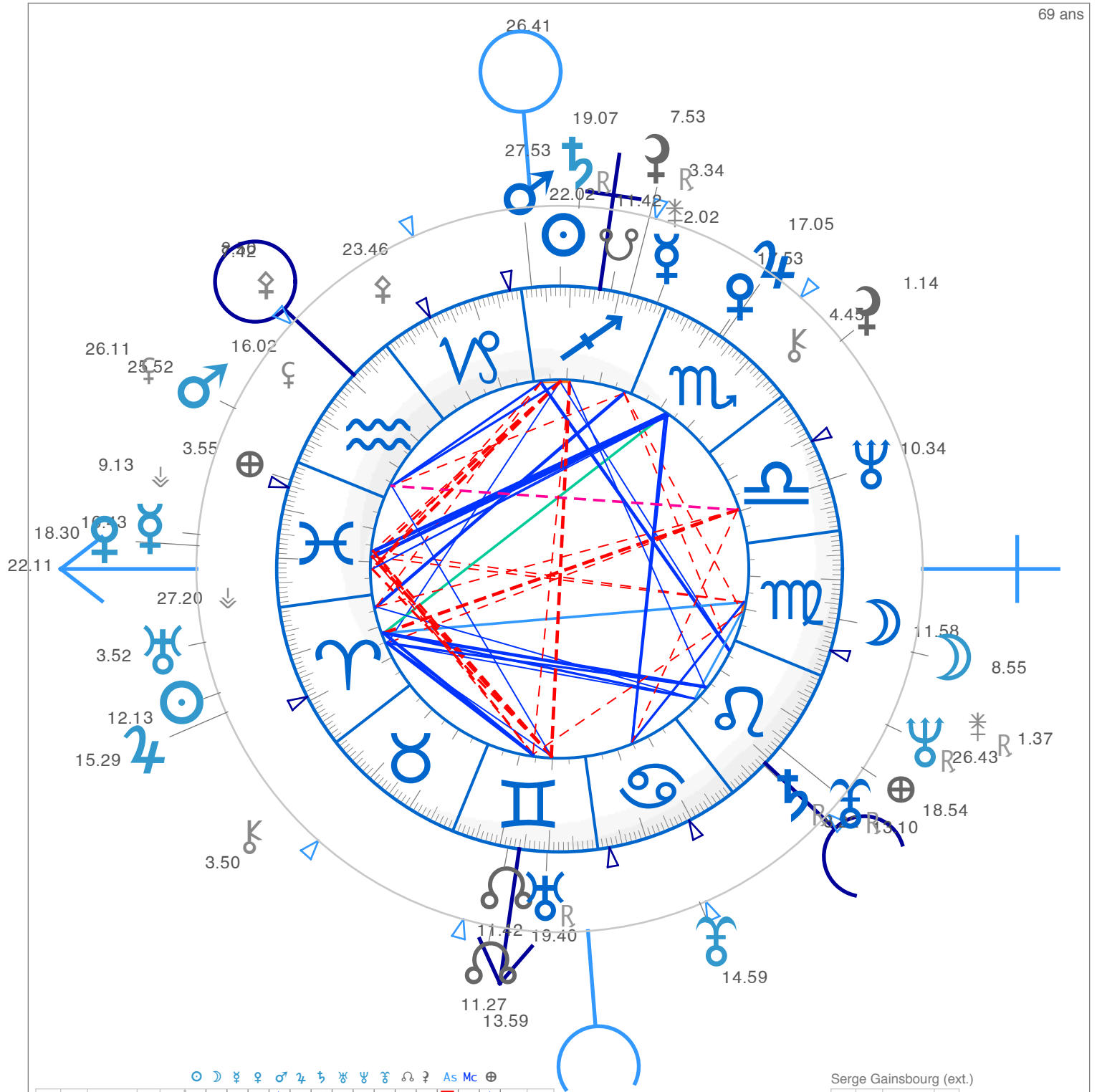
☿	♈	11° 42'	VII
♀M.	♈	24° 49'	VIII
♀C.	♈	23° 43'	VIII
♀V.	♈	7R53	VII
♄	♋	4° 45'	VII
♀	♋	16° 02'	X
♀	♋	23° 46'	IX
♁	♈	3° 34'	VII
♃	♈	27° 20'	XI

sam. 14/12/1946 15h15
 London - Grande Bretagne (51N30 00W10)

Jane Birkin

(ext.) Serge Gainsbourg lun. 2/04/1928 4h55

69 ans



	☉	☽	♀	♂	♃	♄	♅	♆	♇	♈	♉	♊	♋	♌	♍	♎	♏	♐	♑	♒	♓	♁	♂	♁	♁	
☉	♈	22° 02'	VII	☉																						
☽	♍	11° 58'	V	☽	♂	♂																				
♀	♈	2° 02'	VII	♀																						
♂	♍	17° 53'	VI	♂	±	♂																				
♃	♍	17° 05'	VI	♃																						
♄	♏	8R22	III	♄	♂	♂																				
♅	♈	19R40	I	♅																						
♆	♎	10° 34'	V	♆	♂	♂																				
♇	♏	13R10	IV	♇	♂	♂																				
♈	♈	11° 42'	XII	♈	♂	♂																				
♉	♈	7R53	VI	♉	♂	♂																				
As	♈	13° 59'		As	♂	♂																				
Mc	♈	8° 50'		Mc	♂	♂																				
♁	♈	3° 55'	X	♁	♂	♂																				

Serge Gainsbourg (ext.)

☉	♈	12° 13'	I
☽	♍	8° 55'	VII
♀	♈	16° 43'	XII
♂	♈	18° 30'	XII
♃	♈	15° 29'	I
♄	♈	19R07	IX
♅	♈	3° 52'	I
♆	♏	26R43	VII
♇	♈	14° 59'	IV
♈	♈	11° 27'	III
♉	♈	1° 14'	VIII
As	♈	22° 11'	
Mc	♈	26° 41'	
♁	♏	18° 54'	VII

Placidus (int.)

As	♈	13° 59'
II	♈	2° 21'
III	♈	19° 26'
IV	♈	8° 50'
V	♈	5° 26'
VI	♈	19° 03'

Placidus (ext.)

As	♈	22° 11'
II	♈	10° 35'
III	♈	6° 50'
IV	♈	26° 41'
V	♈	15° 56'
VI	♏	9° 45'