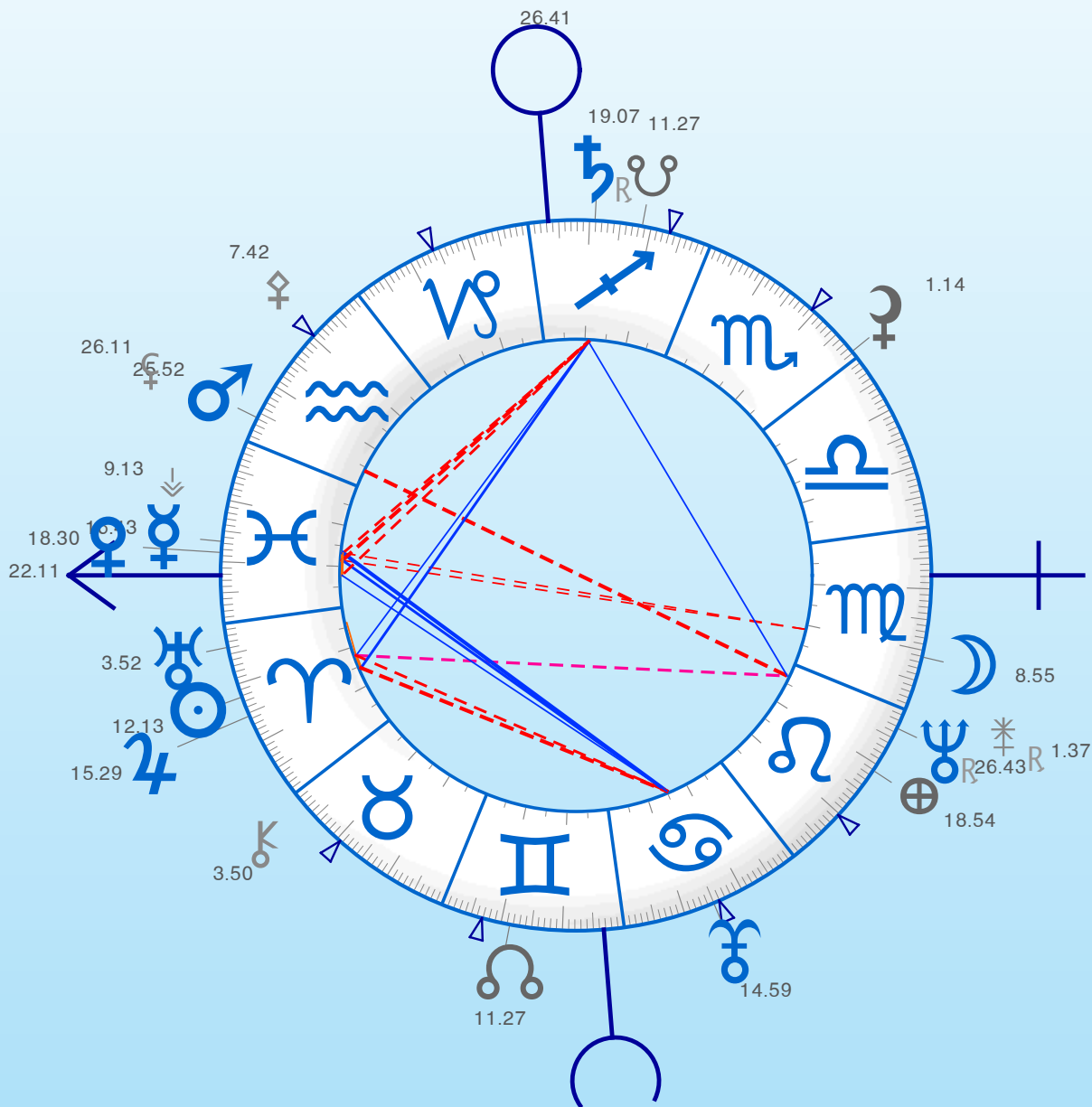


Votre Thème astral



Etude du Caractère

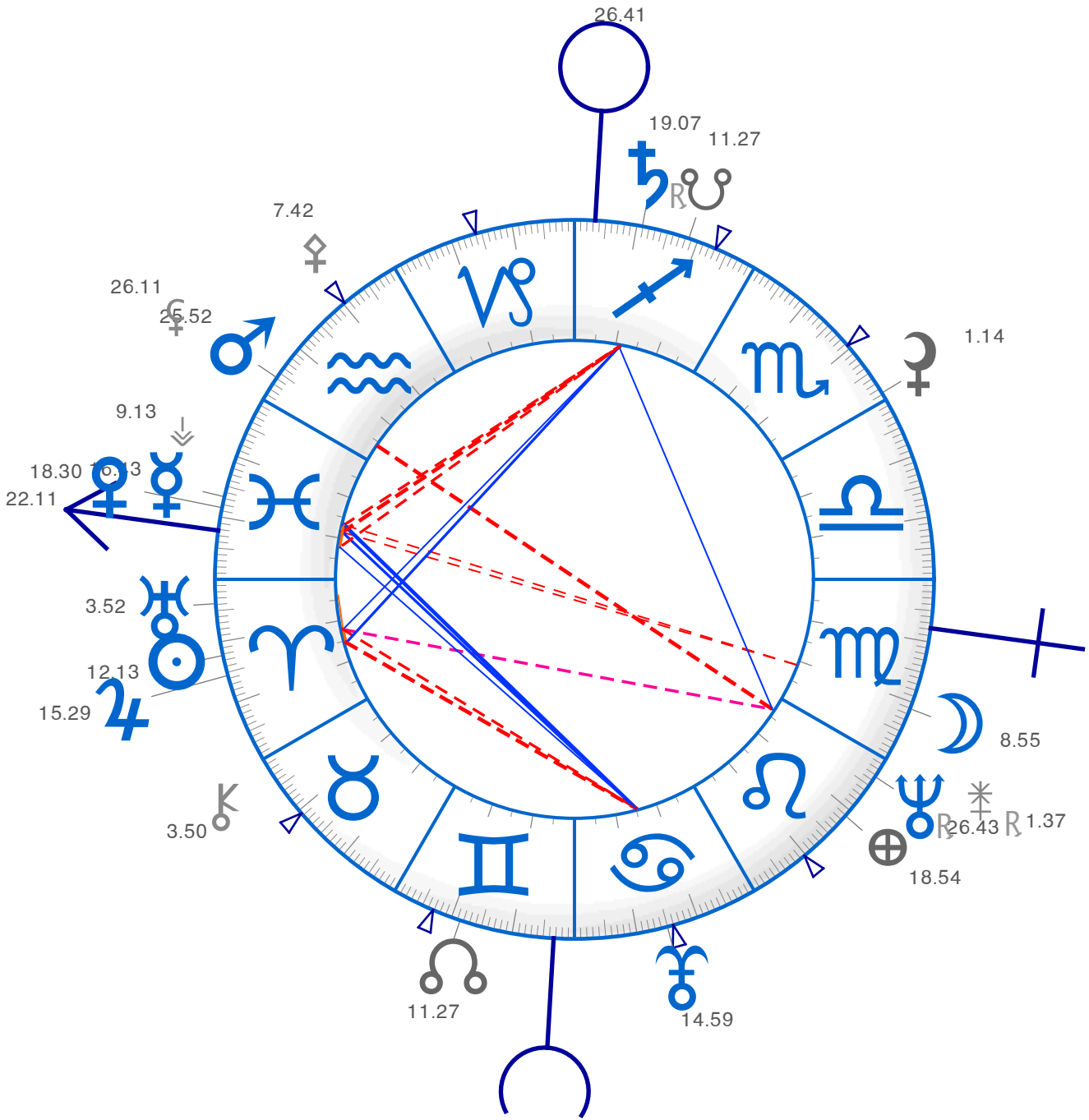
Serge Gainsbourg

Le lundi 2 avril 1928 4h55

(en temps universel: 4h55 UT, D.UT = +0h00m),

à Paris 04 - France (48N50 00E20).

Textes d'interprétation écrits par Patrick Giani



☉	♈	12° 13'	I	☉	☉
☽	♌	8° 55'	VI	☽	☽
♀	♉	16° 43'	XII	♀	♋
♁	♊	18° 30'	XII	♁	♋
♂	♈	25° 52'	XII	♂	♂
♃	♈	15° 29'	I	♃	♃
♄	♈	19° 07'	IX	♄	♄
♅	♈	3° 52'	I	♅	♅
♆	♏	26° 43'	VII	♆	♆
♇	♏	14° 59'	IV	♇	♇
♈	♏	11° 27'	III	♈	♈
♉	♏	1° 14'	VIII	♉	♉
As	♋	22° 11'		As	♏
Mc	♈	26° 41'		Mc	♏
♁	♏	18° 54'	VII	♁	♁

Placidus

As	♋	22° 11'
II	♏	10° 35'
III	♏	6° 50'
IV	♏	26° 41'
V	♏	15° 56'
VI	♏	9° 45'
VII	♏	22° 11'
VIII	♏	10° 35'
IX	♏	6° 50'
Mc	♏	26° 41'
XI	♏	15° 56'
XII	♏	9° 45'

☽	♈	11° 27'	IX
♀ _M	♏	13° 53'	VIII
♀ _C	♏	3° 44'	VII
♀ _V	♏	1° 14'	VII
♁	♏	3° 50'	I
♀	♏	26° 11'	XII
♀	♏	7° 42'	XI
♁	♏	1° 37'	VII
♁	♏	9° 13'	XII

VOTRE THEME ASTRAL

L'analyse qui suit n'a pas la prétention de définir la totalité des tendances de votre caractère, un livre entier n'y suffirait pas !

Elle propose simplement une lecture des principales forces et faiblesses qui composent votre personnalité.

Cette analyse réalisée à partir d'un micro-ordinateur prend en compte de nombreux paramètres astronomiques : chacune des planètes de votre Thème astral est analysée d'après sa position en signe et en maison. L'ascendant et les aspects majeurs, c'est-à-dire les principaux rapports d'angles entre les planètes sont également pris en compte.

Malgré tous les soins qui ont été apportés à la rédaction des textes d'interprétations, cette analyse ne peut être comparée avec une véritable consultation, ou une étude réalisée personnellement par un astrologue professionnel.

Le thème de naissance représente une infinité de combinaisons possibles. Par conséquent, il est parfaitement impossible qu'une analyse informatique, aussi complète soit-elle, puisse réaliser la synthèse astrologique globale qui est, comme tout individu, unique et spécifique. Aussi, seul un astrologue riche d'un savoir faire de plusieurs années d'études et de pratiques est en mesure de réellement approfondir l'interprétation de votre thème de naissance et de vous guider dans une recherche de connaissance de soi. Il peut également vous conseiller afin de mieux maîtriser votre destinée.

C'est pourquoi il est conseillé de parcourir ce qui va suivre avec circonspection, et de lire souvent "entre les lignes".

Installez-vous confortablement, en ayant pris soin de consacrer un peu de temps à la lecture de cette étude, et laissez votre esprit pénétrer à l'intérieur de... vous-même.

Bonne lecture !



Bélier ascendant Poissons

D'une nature inspirée mais assez influençable, vous naviguez parfois imprudemment entre le réel et l'imaginaire. Vous attendez beaucoup des autres car vous ne parvenez pas à agir par vous-même. Prendre des décisions ou entamer une action vous semble toujours difficile. Pourtant, lorsque vous êtes sur les rails, plus moyen de vous arrêter, même si on vous prévient que vous êtes en fin de voie ! Idéaliste, vous rêvez de grands espaces, où votre imaginaire peut flâner à sa guise. Si vous surmontez vos inquiétudes et apprenez à discerner les illusions, vous pouvez courir le monde et ainsi apaiser votre soif d'inconnu et de liberté. Une activité artistique est le meilleur moyen de sublimer votre idéalisme ou votre mysticisme. Si vous avez une âme d'artiste, la photo, la peinture et le travail du fer vous conviennent. En amour, vous collectionnez les passions les plus vives et les amours qui se finissent en... queue de poisson. Si vous voulez éviter les trahisons et les déceptions, sachez toujours vous maintenir dans l'objectivité et le discernement.

Le SOLEIL



Connaissez-vous bien votre signe ?

Premier signe du Zodiaque dans l'ordre des saisons, le Bélier est un signe de Feu, comme le Lion et le Sagittaire. En ce sens, ce sont l'énergie et l'enthousiasme qui le caractérisent. Il symbolise l'élan vital, l'énergie primordiale. Tout ce qui naît, commence, émerge, débute, prend son essor ou son envol est relié analogiquement au signe du Bélier. La planète qui a le plus d'affinités avec ce signe est Mars. A l'image de Mars, symbole de l'action, de l'élan de vie, le natif du Bélier est dynamique, intrépide, franc et direct.

Ce sont donc à la fois l'énergie, l'esprit d'initiative, l'audace, l'ardeur et la franchise qui vous caractérisent. Vous ne reculez devant aucun obstacle, même - et surtout ! - si les risques encourus sont grands. Infatigable, votre énergie fabuleuse vous permet de fournir des efforts surhumains et de récupérer rapidement.

Cependant, votre caractère peut être également têtu, instable, irréfléchi et parfois naïf. Manquant souvent de diplomatie ou de ruse, vous agissez sur des coups de tête, par impulsions vitales et passionnées, ce que vos conquêtes apprécient sûrement mais qui peut cependant vous valoir des inimitiés ou des déceptions. Méfiez-vous de votre agressivité et de votre maladresse (tournez la langue sept fois... vous connaissez ?). Malgré votre désir et vos puissantes motivations pour débiter quelque chose (tout nouveau, tout beau) il faut avouer que vous allez rarement jusqu'au bout. En fait, vous aimez les défis et prenez beaucoup de plaisir dans la phase de conquête ou de reconquête. Manquant de prévoyance, vous tombez parfois dans des pièges, mais cela ne vous pose pas de réels problèmes car vous êtes d'un naturel optimiste. Malgré les bosses (votre zone de fragilité est la tête) les écorchures et les brûlures (vous adorez le feu), vous continuez fièrement votre route.

Ce que les autres apprécient en vous c'est votre franchise, votre spontanéité et votre courage.

Les maisons et les aspects :

Votre Soleil - et chacune des planètes de votre Thème - se trouve dans un signe du Zodiaque mais également dans un secteur de la Carte du ciel, que l'on nomme : une maison. Tout autant que le signe, la maison donne une certaine "coloration" au Soleil de naissance. L'interprétation qui suit correspond donc à la position en maison de votre Soleil, et les suivantes à chacun des aspects reliant votre Soleil aux autres planètes. Il en sera de même pour chacune des planètes de votre Thème, et vous constaterez que chacun de ces aspects est en relation avec une particularité de votre caractère.

Si vous trouvez que certaines interprétations ne vous concernent pas, c'est sans doute parce que vous avez dépassé certaines de ces tendances grâce à l'éducation que vous avez reçue, à votre milieu social, ou encore grâce à votre travail personnel.

Votre Soleil est situé en maison I

En général, cette position révèle une forte personnalité, malgré une certaine tendance à l'égoïsme. Vous pouvez prendre en main votre destinée, vous imposer par votre magnétisme personnel, manifester une aptitude avec efficacité ou vous réaliser par vos propres moyens. En clair, vous savez vous faire remarquer. Votre rayonnement personnel et une implication de soi valorisante peuvent contribuer à la popularité ou à la reconnaissance de votre valeur intrinsèque (si votre orgueil ne se développe pas trop). Vous avez généralement une bonne vitalité.



Soleil et Jupiter sont reliés par un aspect de conjonction

En général assez optimiste, vous aimez offrir à autrui une image bienveillante et chaleureuse. Votre confiance en la vie et votre bonté vous assurent une situation honorable, et la protection de personnes bien placées. Vous avez le respect de l'ordre et de l'autorité, de la bienveillance et de la tolérance envers ceux qui sont démunis. La chance est souvent à vos côtés, dans la mesure où vous savez attirer la providence par une attitude loyale et désintéressée. Il existe en effet une tendance à la complaisance et au laisser-aller, surtout en ce qui concerne les plaisirs terrestres.



Soleil en Trigone à Saturne

Votre esprit sérieux, pondéré et prévoyant, ayant le sens du devoir, vous pousse à vous élever vers une situation stable. Vous avez une certaine aptitude pour les travaux de longue haleine et le plus souvent en solitaire. Vous possédez le sens de l'ordre, de l'administration et de l'organisation, ce qui vous confère une maturité précoce. Votre sens des responsabilités fait de vous une personne de confiance, honnête et sérieuse.



Soleil et Uranus sont reliés par un aspect de conjonction

De nature originale et individualiste, votre dédain des conventions et votre caractère excitable font de vous une personne non-conformiste, voire extravagante, rebelle ou excentrique, qui ne supporte guère les contraintes. Cette particularité de votre caractère provient sans doute de la personnalité originale de votre père ou d'une identification à son image. Vous aimez parfois choquer, provoquer, dans le but de vous démarquer. De ce fait, votre rapport aux autres risque d'être assez perturbé, sujet aux changements et aux imprévus. Au positif, vous savez vous remettre en questions et accepter les imprévus et les surprises. Vous gagnez à vous démarquer par une création personnelle et à mettre souvent de l'eau dans votre vin...



Soleil en sesqui-Carré à Neptune

D'un esprit soit indécis, naïf, rêveur, pouvant facilement se laisser influencer, ou bien d'un tempérament idéaliste proche de la mythomanie, vous avez mis beaucoup de temps à comprendre qui vous étiez. C'est pourquoi votre entourage trouve que vous êtes parfois insaisissable ou "de mauvaise foi". Malgré une ouverture intéressante sur l'invisible et le surnaturel, vous manquez souvent de discernement et pouvez devenir, si vous manquez de volonté, la proie des sectes de tous bords, des vendeurs de drogue, ou de l'alcool. Cette particularité de votre caractère provient sans doute d'un éloignement marquant de votre père durant l'enfance ou à l'adolescence, ou d'un non-dit, d'un "secret de polichinelle" le concernant. De ce fait, votre vie est parfois compliquée, désordonnée, voire anarchique. Vous gagnez à cultiver réalisme et prudence, et à analyser les raisons profondes de votre complexe d'infériorité (qui peut très bien se vivre en complexe de... supériorité!).



Soleil en Carré à Pluton

Votre nature instinctive étant très forte, il arrive que vous laissiez entraîner parfois dans des désordres intérieurs intenses. Par la fascination que provoque en vous l'argent, ou le sexe, ou le pouvoir, vous tombez souvent dans vos propres pièges. La culpabilité qui peut en résulter vous empêche parfois d'être complètement vous-même. Vous éprouvez périodiquement des moments d'angoisse, de peurs irraisonnées ou des obsessions compulsives qui peuvent vous bloquer dans votre rapport à autrui et dans votre élévation. Autodestruction, rapports de force violents et drames vous guettent si vous ne vous remettez pas profondément en question. Cette particularité de votre caractère provient sans doute d'un complexe ou d'une peur inconsciente vis-à-vis de votre père durant l'enfance, ou d'un événement marquant le concernant. Cette "mort symbolique" du père a pu générer dans votre jeunesse un sentiment d'impuissance entraînant découragement et fatalisme. Aussi, au sortir de l'adolescence, vous avez tout fait pour ne pas ressembler à votre père ou vivre ce qu'il a vécu.

Vous gagnez à ne plus considérer la vie en bien et mal, en noir et blanc, mais à accepter les multiples variétés de gris (et de couleurs surtout !) qu'elle propose. Au positif, vous pouvez développer des pouvoirs occultes, comme le magnétisme, ou des talents de psychologue, dans la mesure où vous les employez à des fins saines et honnêtes.

LA LUNE



La Lune est représentée sur votre Carte du Ciel par un croissant, lequel symbolise les phases rapides de son cycle. Elle est en relation avec nos émotions, notre sensibilité et notre humeur (c'est pourquoi bien souvent notre "mauvaise humeur", du fait de son cycle rapide, ne dure pas). Elle est également en rapport avec notre imaginaire, nos rêves nocturnes.

IMPORTANT :

Sur le plan psychologique, la Lune est liée à l'image de la mère, et au rapport que l'on a avec les femmes en général. Cette image étant souvent idéalisée ou refoulée dans l'inconscient, notre psyché évite le plus souvent de la remettre en question, surtout si cela soulève des questions épineuses. De ce fait, les interprétations des aspects que reçoit votre Lune comportent parfois des passages pouvant heurter votre sensibilité. N'y voyez aucune malice, et essayez de voir en toute honnêteté si quelque part cela vous parle.



“La lune en Vierge ne fait pas de quartiers”.

De nature serviable et modeste, votre pragmatisme et votre sens de l'ordre modèrent votre émotivité. Une certaine timidité et une nature inquiète font de vous une personne réservée, prudente ou inhibée. Sensible à tout ce qui est “petit et mignon” vous faites volontiers la collection de petits objets, mais par contre vous éprouvez une certaine répulsion envers les insectes et autres animaux minuscules. Vous aspirez à la tranquillité mais votre mémoire rétentive a tendance à mentaliser la moindre de vos émotions. Veillez cependant à ne pas devenir maniaque, austère ou caustique. Vous pouvez vous orienter vers une activité médicale ou diététique, ou bien vers des occupations subordonnées où la serviabilité, l'humilité, la modestie sont des qualités primordiales. Vous gagnez à éviter de juger autrui et à vous ressourcer de temps en temps dans la Nature (jardinage, jogging, méditation).

Sur le plan psychologique, l'image de votre mère est celle d'une femme travailleuse, prudente mais inhibée.

Votre Lune est en maison VI

Vos activités ou votre travail sont en rapport avec le public, ou à domicile, mais on vous reproche cependant votre instabilité professionnelle. Il faut dire que votre humeur est assez changeante et souvent maussade. Le besoin de maîtriser vos émotions peut amener une mise en pratique de l'imagination ou une discipline de vie, une ascèse. Les changements climatiques sont source de pathologie (estomac ; pour les femmes, problèmes d'humeur et de santé liés à leurs cycles.)



Lune en Opposition à Mercure

Votre esprit superficiel ou instable, indécis le plus souvent, fait que vous manquez de suite dans les idées. De ce fait, vous avez du mal à vous organiser ou à suivre une certaine logique dans vos faits et gestes. Vous renversez souvent des objets, par exemple, ou laissez traîner du courrier important. Vous risquez de choquer votre entourage par des propos ne manquant certes pas d'intérêt, mais plutôt de souplesse. Une certaine inquiétude intérieure vous prédispose aux rêveries mentales et au bavardage intellectuel. Vous avez parfois du mal à adhérer aux idées de votre mère, ou à communiquer réellement avec elle. Vous gagnez à développer en vous l'honnêteté intellectuelle et la pondération dans vos propos.



Lune en Opposition à Vénus

Votre sensibilité est parfois en désaccord avec votre façon d'aimer, vos sentiments avec vos émotions. De ce fait, légèreté, agressivité inhibée ou inconstance sur le plan sentimental vous caractérisent. Malgré l'affection que vous lui portez, vous avez reçu l'amour de votre mère d'une façon peu délicate ou bien vous étiez constamment en quête de son affection. C'est pourquoi vos amours sont généralement instables, sujettes aux fréquentes sautes d'humeur. D'un caractère quelque peu capricieux, recherchant vainement l'harmonie, vous gagnez à exprimer ce que vous ressentez intérieurement, par le biais d'un art par exemple (musique, peinture, théâtre).

MERCURE



La planète Mercure est représentée sur votre Carte du Ciel par un croissant au-dessus d'un cercle et d'une croix. Elle est en rapport avec votre intellect et vos facultés de communication. Elle est également en relation avec votre système nerveux et votre capacité de réflexion ; bref, c'est le plan mental.



Votre Mercure de naissance est en Poissons

Vous possédez une puissante imagination, et des facultés psychiques que vous gagnez à développer. Votre esprit est subtil, souple, capable de l'esprit d'analyse et de synthèse, ce qui vous oriente très jeune vers la réflexion philosophique, la littérature ou encore l'ésotérisme. Au négatif, votre intellect peut paraître quelque peu trompeur et superficiel. Une certaine tendance aux illusions et à la superstition peut également faire dériver votre mental vers l'abstraction ou les croyances naïves.

Votre Mercure est en maison XII

Vous avez tendance à garder pour vous ce que vous pensez, ce qui pourrait générer avec le temps une dépression nerveuse marquante. Un secret ou une épreuve à l'adolescence liés à un frère ont pu vous marquer profondément. Vos études ont pu se passer en internat. Parfois, de mauvaises fréquentations ou un milieu malsain à l'adolescence a pu vous amener des épreuves ou des inimitiés venant d'affairistes, de personnes malhonnêtes. Mais ces périodes obscures passent vite et vous vous adaptez avec philosophie aux coups du sort. Une certaine curiosité pour le mystère, l'ésotérisme ou la spiritualité vous confère des écrits inspirés dans ce domaine. Vous pouvez aisément "traduire" l'inconscient et soigner par les mains ou la parole.



Mercur ***en conjonction à l'ascendant***

Les particularités de votre ascendant s'accordent généralement bien avec la façon dont vous communiquez. C'est pourquoi vous passez généralement pour un être intelligent, voire brillant, de façon extravertie si votre Mercure natal est en maison I, de manière plus intimiste si votre Mercure natal est en maison XII.



Mercur ***et Vénus reliés par un aspect de conjonction***

Privilégiant la communication et l'harmonie dans vos rapports avec autrui, vous aimez beaucoup vos amies et amis, parfois autant que la personne qui partage votre vie. D'ailleurs, vous demandez à votre partenaire d'être à la fois votre amour et votre complice. Votre caractère gai, sociable, ayant le don de la persuasion, vous accorde les faveurs de personnes jeunes, et généralement de bonnes relations avec le voisinage. Les voyages d'agrément, au cours desquels vous faites des rencontres agréables, sont fréquents. Une correspondance amoureuse peut être à la source d'un grand amour.



Mercur ***en Carré à Saturne***

Votre esprit est apte à la critique et à l'analyse, mais il est souvent plein de malice ou enclin à juger (sans s'impliquer pour autant). D'un tempérament pessimiste, soupçonneux, sévère ou mélancolique, vous mettez souvent vous-même un frein à vos démarches, ce qui vous amène parfois des ennuis, des retards ou des oppositions, surtout dans votre courrier et vos déplacements. Vous devez faire attention à votre rigidité d'esprit et accepter davantage l'avis et les idées d'autrui.



Mercur ***en Trigone à Pluton***

La plupart de vos idées sont en relation avec votre subconscient, c'est pourquoi vous saisissez sans effort les schémas mentaux des personnes que vous côtoyez. Votre intérêt pour la psychologie, la neurologie, la criminologie, ou encore l'archéologie (c'est à dire tout ce qui intéresse l'invisible ou le caché) vous accorde un "flair" qui peut vous faire réaliser des affaires intéressantes, notamment sur le plan financier.

VENUS



La planète Vénus est représentée sur votre Carte du Ciel par un cercle au-dessus d'une croix. Vénus est en relation avec votre façon d'aimer, de vivre vos amours. Elle est également en rapport avec vos goûts, vos valeurs personnelles et le rapport que vous avez avec l'argent.



Votre Vénus de naissance est en Poissons

Très sensible, dévouée et compatissante, votre façon d'aimer est difficilement compréhensible pour autrui car vous ne l'exprimez pas oralement, ni ouvertement. Comment en effet exprimer la profonde, l'insondable qualité d'amour que vous ressentez pour l'autre ? Dans votre relation à l'autre, vous êtes sincère et serviable, incapable de calculer ou de tricher. Et si l'on abuse de votre grand cœur, vous savez pardonner, malgré tout le mal que cela vous fait. Mal comprise, mal vécue, votre façon d'aimer est trop sentimentale, hyper sensible ou irréaliste. De ce fait, elle peut devenir trop dépendante de l'autre et a tendance parfois à le culpabiliser, lui reprochant de ne pas aimer aussi puissamment. Parfois, vous déviez vers les amours impossibles, les attachements flous et incertains, les espérances les plus insensées.

En fait, votre tendance romanesque fait de vous une éternelle âme en peine, en quête de l'amour salvateur et rédempteur, capable du don de soi le plus généreux. Votre puissance d'aimer est tellement forte que vous souffrez quelquefois de ne pouvoir offrir votre amour à tous ceux qui en ont besoin. Sachez que, généralement, Vénus en Poissons possède une grande générosité du cœur, des dons réels de guérisseur ou des pouvoirs curatifs naturels. Si vous êtes en mal d'amour rédempteur, vous pouvez donc les exploiter, pour le plus grand bien de votre âme.

Votre Vénus est en maison XII

De nature amoureuse, rêveuse et idéaliste, vos goûts pour les amours secrètes, platoniques (voire impossibles !) font que vous recherchez un amour qui, en fait, n'est pas vraiment terrestre. Ainsi, vous avez des difficultés pour le vivre au quotidien, d'où vos fréquentes désillusions. Parfois, vous éprouvez une certaine confusion dans vos sentiments car l'amour que vous prônez est universel, philanthropique. Vous recherchez l'âme-soeur, ce qui limite votre puissance d'amour mais non sa profondeur. Un besoin vital de donner, de se transcender par le dévouement, fait que vous vous tournez tôt ou tard vers l'amour humanitaire ou l'amour de Dieu. Une épreuve affective marquante est possible, en point d'orgue à une liaison secrète, ou à des histoires d'amour très compliquées.



Vénus en conjonction à l'ascendant

Votre charme et votre gentillesse naturelle attirent toutes les attentions, ce que vous appréciez grandement. Vous savez aimer généreusement, de façon extravertie si votre Vénus natale est en maison I, de manière plus intime si votre Vénus natale est en maison XII.



Vénus en Carré à Saturne

Dans votre rapport à l'autre, vous avez besoin que l'on vous rassure, mais le plus souvent vous vous débrouillez pour tomber sur un partenaire incapable de le faire. C'est pourquoi vous vivez fréquemment la frustration ou le blocage psychologique dans vos rapports amoureux. Vous doutez souvent de vous et des autres, c'est pourquoi votre froideur - ou ce que les autres ressentent comme de l'indifférence - est perçue par votre entourage comme de l'égoïsme ou de l'avarice, alors que vous avez besoin de temps pour éprouver vos sentiments. De nature parfois jalouse et soupçonneuse, vous croyez que la malchance vous poursuit alors qu'il suffirait d'un peu plus de confiance et de chaleur envers ceux que vous aimez pour que cela change. Essayez de retrouver ce qui, dans l'enfance, a pu vous refroidir à ce point...



Vénus en Trigone à Pluton

Vos sentiments sont généralement en accord avec votre nature instinctive. Vous éprouvez de fortes attirances pour l'autre sexe et généralement vous ne vous privez pas de vivre des rapports passionnels intenses. Vous laissez parler l'animal en vous avec volupté et gourmandise, vous abandonnant parfois dans la luxure avec désinvolture. Il est vrai que pour vous cela est tellement naturel...

Vous pouvez également exploiter cette force en la canalisant dans la créativité sur le plan artistique.

MARS



La planète Mars est représentée sur votre Carte du Ciel par un cercle duquel sort une flèche. Energie masculine, elle est un symbole de virilité et d'action. Mars est en rapport avec votre puissance d'action, vos initiatives personnelles et l'énergie dont vous disposez. Elle est également en relation avec votre combativité - ou votre agressivité - et votre capacité à surmonter les obstacles.



Votre Mars de naissance est en Verseau

Vous avez tendance, dans l'exercice de vos activités, à mobiliser votre agressivité dans une conquête spirituelle, ou dans une affirmation d'indépendance, rebelle et impulsive.

D'un tempérament nerveux et spontané, vous aimez vous battre sur plusieurs fronts à la fois, et pour une noble cause si cela est possible. Vous éprouvez une certaine attirance pour les professions où règne l'esprit d'équipe, ou à buts humanitaires. Un métier en solitaire ne vous convient pas, sauf si vous bougez tout le temps en rencontrant beaucoup de monde (représentant, commercial, par exemple).

Votre Mars natal est en maison XII

Vos activités nécessitent une confidentialité, une activité physiquement éprouvante ou beaucoup de compassion. A un niveau plus élevé, vous pouvez mener un combat spirituel (contre l'ignorance ou la misère, par exemple). Des épreuves peuvent surgir lors des réalisations principales de votre existence. Vous vous confrontez quelquefois à l'adversité car votre action n'est pas directe, mais biaise souvent ou se surestime. Veillez à vous exprimer sans retenue ni fausse honte.

Vos désirs profonds restent le plus souvent secrets, inavoués. Si vous adoptez une attitude sournoise ou paranoïaque, vous vous attirerez des ennemis ou deviendrez victime de vindictes, voire d'agression. Prenez garde à une certaine tendance à la toxicomanie ou à l'alcoolisme.



Mars en Sextile au Milieu du ciel

Votre vie professionnelle s'accorde favorablement avec vos objectifs sociaux. C'est pourquoi vous n'avez généralement pas trop de mal pour atteindre vos buts.



Mars en Opposition à Neptune

D'un tempérament extravagant et fanatique (malgré une grande indulgence pour vous-même), vous vous prenez parfois pour Don Quichotte. Le militantisme vous attire mais vos actions ne sont pas efficaces ou sont en désaccord avec la morale. Le plus souvent d'ailleurs, vos actions frisent l'utopie ou l'incohérence ; vous avez toujours une multitude de choses à faire, mais le désordre vous poursuit souvent. Vous gagnez à vous engager (même moralement) dans la lutte contre la drogue, l'alcoolisme ou la pollution, dont vous connaissez de façon inconsciente tous les mécanismes.

JUPITER



Jupiter est la plus grosse planète du système solaire. Son graphisme fait penser aux chiffres 4 et 2 entrelacés. Elle représente votre potentiel d'expansion, de croissance, de chance. Elle est en rapport avec votre enthousiasme, votre propension à exprimer la joie, à voir les choses de façon positive. Dans un sens négatif, elle prédispose aux excès de toutes sortes.



Votre Jupiter de naissance est situé en Bélier

D'un caractère jovial et plutôt boute-en-train, vous êtes le plus souvent optimiste. Votre franc-parler, vos remarques directes et incisives, choquent parfois votre entourage. Mais lorsque l'on vous connaît, on sait bien que nulle méchanceté ou malice ne se glisse dans vos propos. Malgré cette louable franchise et votre grande sincérité, vous avez du mal à maîtriser de fréquentes sautes d'humeur, et même quelques colères. Vous avez de l'ambition, du dynamisme et, malgré une certaine tendance à l'exagération, vous êtes très efficace dans vos activités. Ce qui vous enthousiasme le plus : la nouveauté. Tout ce qui démarre, se rénove ou vous surprend.

Votre Jupiter est en maison I

Cette position de Jupiter accorde une certaine aisance et l'expansion du rayonnement personnel. Optimiste et enthousiaste, vous avez toujours le mot pour rire et considérez généralement qu'il est sage de ne pas trop se prendre au sérieux. Vous avez cependant tendance à exagérer ou à abuser des plaisirs terrestres, ce qui entraîne une certaine boulimie, voire de l'obésité. Parfois, votre générosité s'exerce dans le but inavoué de satisfaire votre amour-propre. Mais généralement, votre existence se déroule dans une atmosphère de chaleur, de sympathie, de confiance, et d'ouverture à l'appel du monde.



Jupiter en Trigone à Saturne

Votre caractère sérieux, juste et honnête, vous accorde un côté conservateur qui respecte les lois et possède un bon jugement financier, avec une certaine habileté pour saisir les occasions. Vous obtenez d'ailleurs souvent la récompense de vos efforts et de vos mérites, socialement comme pécuniairement. Généralement, vous avez la bienveillance des pouvoirs administratifs et l'appui de personnes âgées.



Jupiter en Carré à Pluton

Vous avez parfois du mal à faire cadrer vos exigences avec votre individualité profonde, c'est pourquoi les autres ne saisissent pas toujours votre vraie personnalité. Vos principes et vos opinions sont le plus souvent utopiques, excentriques et le plus souvent contestées. Il se pourrait que vos extravagances et votre impulsivité en matière légale ou fiscale vous prédisposent à des pertes par spéculation ou par manque de chance. Le fait que vous n'observiez pas toujours les lois et les règlements vous occasionne des renversements de situation pas toujours bien vécus. Vous avez également tendance à être assez implacable, tyrannique parfois, envers les autres. Veillez à ne pas trop exiger d'eux !

SATURNE



Saturne se différencie des autres planètes par ses célèbres anneaux. Cette planète est représentée sur votre Carte du Ciel par une croix dont le pied ressemble à une grosse virgule. Elle est en rapport avec vos restrictions, vos blocages, vos limitations, mais également l'acquisition du savoir et votre élévation sociale. Elle est également en relation avec votre part de sagesse intérieure et votre goût de l'effort personnel.



Votre Saturne se situe dans le Sagittaire

Pour votre élévation sociale, vous avez besoin d'une position de responsabilité ou de prestige. Cependant, votre caractère parfois intolérant, vos intérêts déguisés ou votre esprit sectaire peuvent vous fermer les portes de la réussite. Malgré des opinions bien établies, le respect de l'ordre et de l'autorité, et des principes assez catégoriques, vous aspirez en fait à l'effort spirituel en vue d'une élévation vers une certaine sagesse.

Votre Saturne est en maison IX

L'étude des langues est favorisée, ce qui vous permet d'envisager un rôle ou une fonction sociale en pays étranger. Vous pouvez également enseigner - sinon vous intéresser à - la géographie, la philosophie ou l'architecture. Une limitation de vos idéaux peut entraîner un conservatisme des plus rétrogrades ; c'est pourquoi les voyages d'études ou d'affaires vous sont vivement conseillés. Votre vie intellectuelle est intense, débouchant vers une sagesse, une connaissance approfondie de l'esprit religieux.



Saturne en Carré à l'ascendant

Les particularités de votre ascendant ne s'accordent pas toujours avec votre surmoi. C'est pourquoi vous éprouvez quelques difficultés à accepter les autres comme ils sont. Essayez de modérer votre tendance au jugement, envers vous-même également...



Saturne en Conjonction au Milieu du ciel

Vos ambitions s'accordent favorablement avec votre sens des responsabilités. C'est pourquoi un poste important ou élevé est réalisable, soit à l'étranger si votre Saturne natal est en maison IX, soit socialement si votre Saturne natal est en maison X.



Saturne en Trigone à Neptune

Vos idéaux sont en harmonie avec votre sens des réalités. Les investigations profondes dont vous faites preuve, votre pénétration de jugement et votre sens pratique vous confèrent une aptitude à apporter de l'ordre, même dans le chaos. Votre foi est solide, consolidée par l'éducation reçue, et votre idéologie communautaire subsistera jusqu'à la vieillesse. Vos idéaux s'appuient sur une vision claire, pragmatique des choses, et ne sombrent jamais dans le fanatisme. Cette alliance de réalisme et de talent visionnaire peut vous orienter vers une fonction sociale à buts humanitaires ou dans le domaine de la recherche scientifique.

De par leur lenteur, les planètes qui gravitent au-delà de Saturne sont en relation avec le “collectif”, c’est-à-dire qu’elles concernent votre relation au monde qui vous entoure.

Les interprétations en signe des planètes Uranus, Neptune et Pluton qui suivent ne sont donc pas particulières à vous, mais à votre génération.

URANUS



Uranus, qui fait le tour du Zodiaque en 84 ans, symbolise dans votre Thème ce qui vous démarque des autres, votre originalité, vos particularités. Représentée sur votre Carte du ciel par une Vénus à l’envers encadrée par deux arcs de cercle, elle est également en relation avec vos intuitions et vos idées avant-gardistes.



Votre Uranus est en Bélier

Vous faites preuve d’originalité dans vos initiatives, vos activités en général. De nature indépendante, vous supportez mal l’autorité et manquez parfois de patience dans vos actions. Une carrière audacieuse, où le risque fait partie du quotidien, vous convient mieux qu’une vie calme et sédentaire.

Votre Uranus est en Maison I

Vous avez une personnalité originale, indépendante, libertaire, non conformiste. Vos initiatives sont nombreuses, souvent futuristes mais quelquefois utopiques. Vous aimez tellement la nouveauté que vous changez souvent de personnalité, ce qui peut entraîner une instabilité chronique et vous éloigner des autres. Au positif, vous vivez au présent avec lucidité et intuitivité.

NEPTUNE



Neptune est une petite planète très éloignée du Soleil, dont elle fait le tour en 165 ans environ. Elle est représentée sur votre Carte du ciel par une sorte de trident. Elle est en rapport avec vos idéaux, votre foi personnelle, votre relation avec l'Univers, mais également avec vos utopies et vos illusions.



Votre Neptune est en Lion

Vous faites partie d'une génération pour laquelle l'image de l'Homme, des pouvoirs de la volonté et de la création sont importants. Malgré votre magnanimité, votre goût pour les arts, votre sociabilité et vos relations de cœur raffinées, vous accordez trop d'importance à l'honneur et à la supériorité de l'homme sur les autres espèces.

Votre Neptune est en maison VI

Cette position révèle des maladies dont on n'arrive pas à déterminer les causes réelles. Vous êtes tributaire de votre inconstance, de votre naïveté et des malentendus dans la sphère professionnelle. Vous avez besoin de sublimer l'activité choisie, ou qu'elle soit liée à la spiritualité. Dans le quotidien, vous avez besoin de prendre votre temps, d'observer un certain rituel.



Neptune en Trigone au Milieu du ciel

Votre spiritualité ou vos idéaux s'accordent favorablement avec vos objectifs sociaux. C'est pourquoi vous gardez le plus souvent une moralité et un bon sens intacts. En amour comme en amitié, on vous apprécie beaucoup votre intégrité.

PLUTON



Représentée sur votre Carte du ciel par une Vénus à l'envers surmontée d'une sorte de coupe, Pluton est la dernière planète du Système solaire, dont la course autour du Soleil s'effectue en 248 ans. Elle est en relation avec votre subconscient et vos instincts primitifs, mais également avec votre pouvoir de métamorphose et votre magnétisme. Elle est également en rapport avec vos pulsions instinctives, vos angoisses, vos phobies et vos fantasmes.



Votre Pluton est en Cancer

Pour votre génération, qui a connu la seconde guerre mondiale, c'est le plan émotionnel qui fut cruellement éprouvé, en rapport aux privations et aux morts qui marquèrent profondément votre psyché. C'est également votre génération qui fut la plus concernée par cette longue maladie qui porte curieusement le nom de "cancer". C'est pour ces raisons entre autres que vous n'avez eu de cesse de vous préoccuper de votre sécurité : matérielle comme physique. Vos angoisses concernent donc principalement votre famille, votre patrimoine et votre lieu de résidence.

Votre Pluton est en Maison V

Il existe en vous une tendance à vous "saborder" dans le domaine sentimental, car votre nature est très portée sur les fantasmes et se laisse parfois dominer par ses instincts. Vous cultivez de façon inconsciente la psychose de l'échec. Avec des aspects dissonants, un avortement traumatisant ou une épreuve par un enfant peut avoir un rapport avec la mort symbolique de l'enfant en soi (si cela est confirmé par l'étude karmique). Avec des aspects harmoniques, vous pouvez sublimer ces tendances par la création, ou une activité en rapport avec la mise en scène (théâtre, cinéma, jeux de rôles, musique de scène, etc.). Vérifiez plus haut si dans l'un des aspects aux autres planètes figure Pluton.

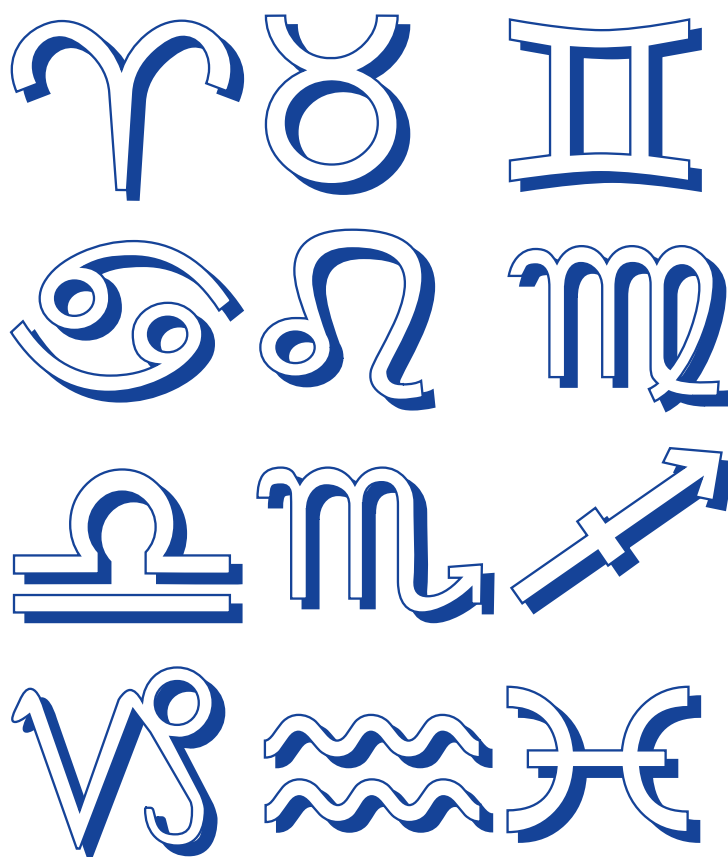


Pluton en Trigone à l'ascendant

Les particularités de votre ascendant s'accordent favorablement avec votre sens de la tactique. C'est pourquoi vous privilégiez la lucidité dans votre rapport aux autres. En amour comme en amitié, modérez vos exigences!

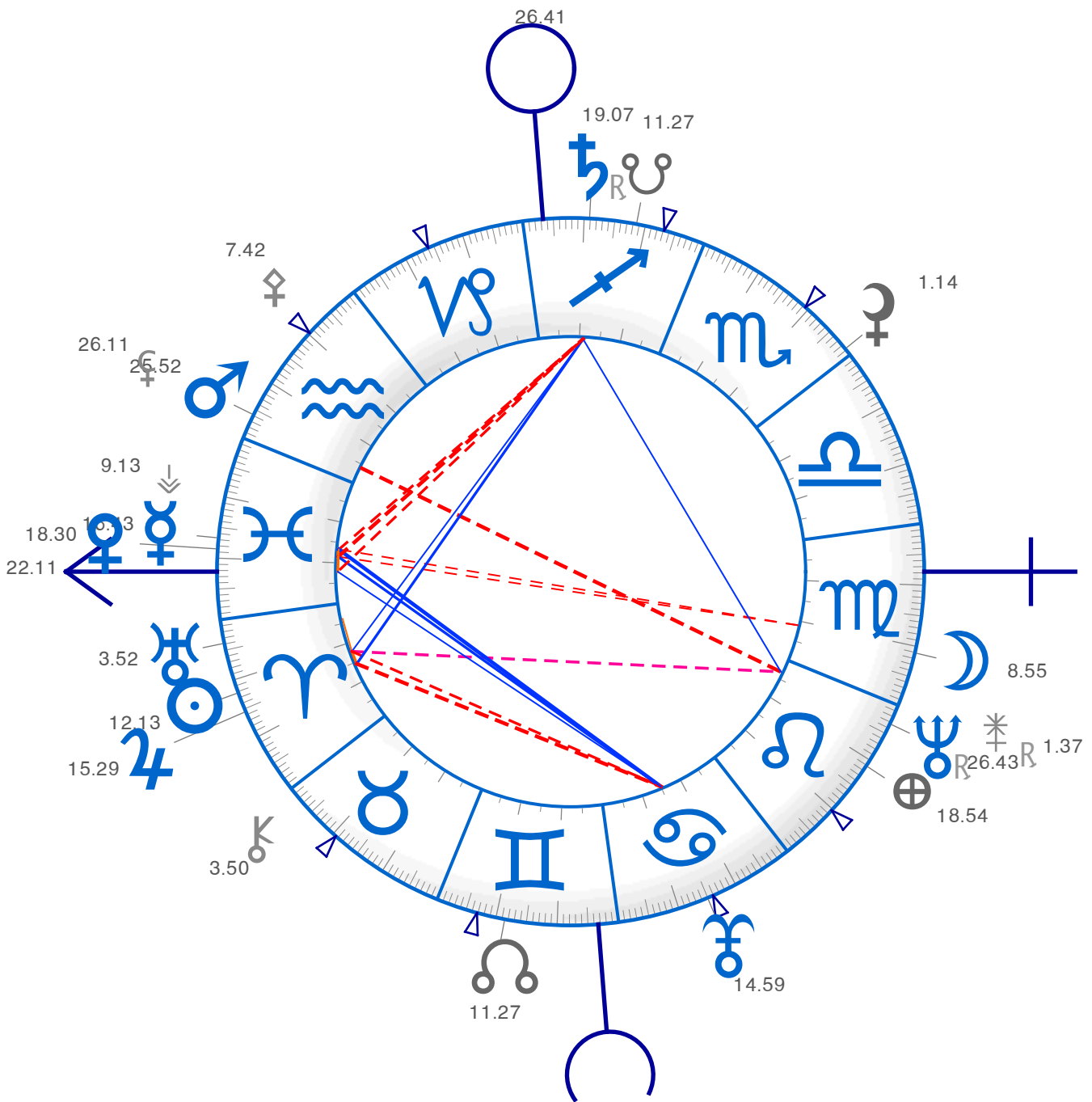
Nous voici parvenus au terme de cette analyse.

Nous espérons qu'elle aura éclairé certains aspects de votre personnalité et contribué à une meilleure compréhension des divers éléments de votre psyché.



Tous les textes de cette analyse ont été rédigés par l'astrologue Patrick Giani, auteur de plusieurs livres, dont "Les trois dimensions de votre thème astral" (Ed. Du Rocher), "Maîtrisez votre avenir en positivant vos transits" et "Astrologie karmique : principes de base et pratique" (Ed. De Vecchi).

La conception de cette analyse a été réalisée par l'astrologue Daniel Véga, créateur des logiciels AstroQuick et du site www.astroo.com.



☉	♈	12° 13	I	☉	☉
☽	♍	8° 55	VI	☽	☽
♀	♌	16° 43	XII	♀	♋
♂	♋	18° 30	XII	♂	♌
♄	♈	25° 52	XII	♄	♈
♃	♈	15° 29	I	♃	♈
♂	♈	19.07	IX	♂	♈
♆	♈	3° 52	I	♆	♈
♅	♏	26R43	VII	♅	♏
♄	♏	14° 59	IV	♄	♏
♂	♏	11° 27	III	♂	♏
♀	♏	1° 14	VIII	♀	♏
As	♋	22° 11		As	♋
Mc	♈	26° 41		Mc	♈
⊕	♏	18° 54	VII	⊕	♏

Placidus

As	♋	22° 11
II	♏	10° 35
III	♏	6° 50
IV	♏	26° 41
V	♏	15° 56
VI	♏	9° 45
VII	♏	22° 11
VIII	♏	10° 35
IX	♏	6° 50
Mc	♏	26° 41
XI	♏	15° 56
XII	♏	9° 45

♃	♈	11° 27	IX
♀ _M	♏	13° 53	VIII
♀ _C	♏	3° 44	VII
♀ _V	♏	1° 14	VIII
♂	♏	3° 50	I
♀	♏	26° 11	XII
♀	♏	7° 42	XI
♆	♏	1R37	VII
♂	♏	9° 13	XII